

Bolduc

Butlletí Cultural Informatiu de l'Arxiu General de la Diputació de Tarragona

www.dipta.cat

Una "Ciutat dels Arxius"?

Els fons privats
a la Catalunya meridional

Notes per a
la investigació del
patrimoni arqueològic de
Tarragona a l'AHDT

Conservació d'ermites (II)
El santuari de la Pietat,
d'Uldecona



Diputació Tarragona

Número 10 Segon semestre 2011



Una "Ciutat dels Arxius" ?

No fa pas gaire, es lamentava un usuari de l'ocasió perduda amb el palau de la Tabacalera, on s'ha previst ubicar-hi certs equipaments. Deia que si hi havia una Ciutat Judicial, més als afores, de nova construcció, per aplegar-hi tots els jutjats de la ciutat i llurs seccions, semblava lògic que Tarragona també pogués tenir la seva "Ciutat dels Arxius". D'aquesta manera l'investigador no hauria de tornar d'un centre documental a un altre. Els tindria tots junts. Junts però no barrejats. Ben compartimentats i cada un amb el seu personal, instal·lacions i material documental. Gaudirien de la mateixa manera d'unes infraestructures potents, amb un evident estalvi pressupostari, i ho farien en un marc incomparable, ben

situat i millor comunicat. Podrien oferir a l'usuari un espai documental concentrat que li facilitaria la feina d'una manera inestimable, i que podria convertir-se fàcilment en un centre dinamitzador de la cultura escrita exemplar.

La concentració de fons arxivístics és una clara aposta per la modernitat, una aposta valenta, reformista, de progrés, capaç d'optimitzar recursos, ajuntar pressupostos de manteniment i economitzar enormement, per tal com aplega els costos de diversos equipaments en una sola instal·lació. Tots hi sortim guanyant, fons documentals, administració i ciutadans. Potser algun dia deixarà de ser una aposta utòpica._

Bolduc_

Butlletí Cultural Informatiu de l'Arxiu General
de la Diputació de Tarragona

Coordinadors:

Eugeni Perea - Arxiu General
Manel Güell - Arxiu Històric

Passeig de Sant Antoni, 100
43003 Tarragona
Tel. 977 296 614
eperea@dipta.cat

C. Santa Anna, 8
43003 Tarragona
Tel. 977 235 032
mguell@dipta.cat

Disseny i maquetació:
Unitat d'Imatge Corporativa i Disseny Gràfic
de la Diputació de Tarragona

www.dipta.cat



Diputació Tarragona

Sumari_

Pòrtic

Una "Ciutat dels Arxius" ?

Assaig

Els fons privats a la Catalunya meridional

Fons

Notes per a la investigació del patrimoni
arqueològic de Tarragona a l'AHDT

Acció cultural

Recull de bibliografia i premsa

Les imatges de l'arxiu

Conservació d'ermites (II).

El santuari de la Pietat, d'Ulldecona

Els fons privats a la Catalunya meridional [I] *

Quantificar i qualificar el conjunt del patrimoni documental d'un país, d'una comarca o d'una localitat és un exercici inestimable per poder conèixer no únicament el que tenim, sinó com i on ho tenim. Amb aquesta aportació elaborem un inventari dels fons documentals privats a la demarcació tarragonina, i ho fem en dues fases. En aquest número oferim una retrospectiva del tema fins a l'inici del segon mil·lenni, o nou segle, com es vulgui. Quedarà per a un posterior número l'inventari fins a l'actualitat. Amb tot plegat, podem fer-nos una idea més nítida i realista d'allò que pretenem esbrinar: quin ha estat i quin és l'estat i la condició dels fons documentals no públics a la nostra demarcació.

Arxius privats

Entenem per arxius privats el conjunt de documents produïts o rebuts per persones físiques i jurídiques en l'exercici de les seves funcions en activitats no regides pel dret públic, és a dir, són els fons que no tenen naturalesa pública. El principi d'origen no l'hem de confondre amb el de la propietat actual. Els podem classificar en quatre grups: familiars i patrimonials, personals, comercials i d'associacions i fundacions. Els pri-

mers han estat els que fins ara han merescut més atenció per part dels arxivers, en especial a la Catalunya Vella, atesa la seva qualitat i quantitat.¹

La ponència presentada el maig de l'any 2000 a Barcelona, a la Jornada d'Estudi i Debat sobre Fons Privats en Arxius Públics,² promoguda per l'Associació d'Arxivers de Catalunya, aportava dades estadístiques interessants, perquè ve a ser una radiografia de l'estat dels nostres arxius al tancar de segle i mil·lenni. L'any 1999, els 254 arxius catalans conservaven 32km/l de documentació, dels quals un 11,4% corresponia a fons privats, obtinguts per donació, dipòsit o compra. Del total dels fons privats, un 15% del volum correspon a fons d'associacions, un altre 15% a comercials, un 11% són patrimonials i un 6% personals. Si ens fixem en la titularitat dels arxius sobre el nombre de fons, l'Administració autonòmica és la que més en té, un 17%, seguida de l'Església, amb un 15% —la majoria, personals. L'Administració local és la que menys en conserva, sols un 3,7%.

De fet, manquen per conèixer els fons privats que resten en mans particulars. No existeix cap cens general que els quantifiqui i els valori en el seu abast real. En el cas tarragoní, el 1979 se'n publicaren diverses notí-

* Resum de la conferència pronunciada el 18 de novembre del 2000 dins el curs "Fonts documentals per a l'estudi de la història local contemporània", organitzat per l'Arxiu Històric de Tarragona i la Universitat Rovira i Virgili. Amb posterioritat a la redacció d'aquest treball va aparèixer l'article de Josep FERNÁNDEZ TRABAL "Els arxius privats i el patrimoni documental del Baix Llobregat", en: *Primeres Jornades d'Estudi del Patrimoni del Baix Llobregat*. Cornellà del Llobregat: Consell Comarcal del Baix Llobregat, 2000, p. 63-80. L'autor fa unes consideracions globals que són força vàlides per a les nostres comarques.

¹ FERNÁNDEZ TRABAL, Josep. "Els arxius familiars i patrimonials, problemàtica, caracterització i metodologia", *Lligall*, 4 (1991), 95-113. ADROER, M. Àngels; Pere GIFRE. "Arxius privats i arxius patrimonials a Catalunya", *Lligall*, 1 (1988), 83-84.

² Redactada per J. Boadas, J. Fernández, J. M. Masachs, R. Planes i M. Rovira.

cies a les Primeres Jornades d'Investigació dels Arxius del Camp de Tarragona.

La nostra aportació es basarà en l'elaboració d'un cens de fons privats relacionats en les comarques de l'actual demarcació provincial de Tarragona, conservats en centres on es disposi d'uns serveis de consulta oberts al públic (arxius, biblioteques i museus). No tractarem els fons eclesiàstics, atesa la seva singularitat i especificitat, tot i que hem d'advertir l'historiador de la seva riquesa.

Presentem les dades seguint en primer lloc un criteri tipològic i després geogràfic, independentment de la seva ubicació física o dels centres de documentació que custodien els fons. No aportem el metratge dels fons perquè no disposem de xifres en més de la meitat dels casos, ja que es troben pendents de descripció, fet que pot fer alterar les dates aportades. Respecte a la cronologia, en el cas dels fons personals, quan no la coneixem aportem les dates de naixement i defunció entre parèntesis. Per raons d'espai no afegim notícies bibliogràfiques de treballs realitzats sobre la base de les fonts esmentades, i hem procurat simplificar al màxim les notes arxivístiques.

Fons d'associacions

Els fons associatius apleguen entitats molt diverses, amb objectius ben diferenciats. Des del foment de l'educació fins a la protecció social (mutualitat), de la cultura a l'esbarjo. Els fons conservats en arxius públics no són gaires en proporció a la vitalitat associativa de

les nostres terres;³ i encara, sovint es tracta d'una massa documental petita, que no sol passar d'un volum o un lligall. Hi ha algunes excepcions, com el Casal Montblanquí o la Cooperativa Obrera Tarraconense, ja estudiats per Josep M. Porta i Montserrat Duch, respectivament.

Dins les associacions sindicals i polítiques, tenim les relacionades amb el règim franquista: la CNS-AISS (interessant per analitzar l'economia dels seixanta i setanta i la conflictivitat laboral), la Falange Española, el Frente de Juventudes, la Jefatura del Movimiento... Les radicades a la capital provincial es conserven a l'Arxiu Històric de Tarragona (AHT),⁴ són voluminoses i arrenquen l'any 1939; les locals se solen conservar a l'ajuntament si no s'han perdut. També hi trobem els partits nascuts amb la democràcia, per a l'estudi dels quals, en la seva majoria, hem de recórrer als arxius centrals dels mateixos partits.

De les associacions que agrupen oficis o professions, destaquem els col·legis. Els arquitectes són els qui han mostrat més sensibilitat envers el patrimoni documental en crear arxius propis a les delegacions de Tarragona (AHCAT) i Tortosa (ACATO).

En cas d'associacions vives, és habitual que els documents es mantinguin en l'arxiu actiu, com és el cas de les cooperatives agrícoles, de les quals només la del Pla de Santa Maria ha cedit els documents en un arxiu públic. Quant a les entitats desaparegudes, es pot donar el cas que antics membres de la junta guardin a casa seva llibres d'actes, de comptabilitat i altres papers.

³ Pere Solà en fa un inventari exhaustiu en el llibre *Itineraris per la sociabilitat meridional catalana. L'associacionisme i la cultura popular a la demarcació de Tarragona (1868-1964)*, Tarragona: Diputació, 1998, 528 p.

⁴ Per als acrònims dels arxius us remetem al *Directori dels arxius de Catalunya (1999)*, coordinat per Ramon Planes, Barcelona: Departament de Cultura. Generalitat, 1998.

Fons d'empreses

Els fons comercials se centren en el sector productiu i el de comercialització.⁵ Bona part es troben prop del seu lloc d'origen, en arxius comarcals i municipals, però hem de destacar el volum d'empreses antigues conservat a l'Arxiu Històric de la Ciutat de Barcelona (AHCB).⁶

En el cens presentat destaca en el sector secundari la indústria tèxtil: a l'Espluga de Francolí i la Masó en els segles XVIII-XIX i més a prop en el temps les del Pla de Santa Maria i Valls. Com que es tracta de comarques agrícoles, les indústries transformadores són abundants: les vinícoles (Tarragona, Montblanc, Valls, Reus, el Vendrell) i les d'oli (Reus). I també ho són els comerciants que es dediquen a la venda a l'engròs de productes agraris gràcies als ports marítims (Tarragona, Salou i Cambrils) i fluvials (Tortosa). Una de les més estudiades ha estat la companyia de Calaf, dedicada a la compravenda de mules i arrendaments de drets senyorials, els fruits dels quals distribuïa en el mercat peninsular. Guarda la comptabilitat i la correspondència comercial, i conté moltes notícies de la Guerra del Francès i de la primera Carlinada.

D'empreses de mitjans de comunicació disposem del fons de Ràdio Tarragona (1933-1982), el qual inclou comptabilitat de les ràdios comarcals de Móra d'Ebre i el Vendrell (1954-1963). La figura clau de l'emissora és Josep M. Tarrasa i el cèlebre Maginet. Inclou la programació radiofònica, dossiers de premsa, el llibre d'or, etc. Amb la dictadura formà part de les ràdios del Movimiento, com ho era el *Diario Español de Tarragona* (1939-1987), el fons del qual conté la gestió

administrativa, correspondència, comptabilitat, subscripcions, tiratge, publicitat i personal.

En el sector terciari esmentem els fons de la banca (Reus, Tortosa i el Pla de Santa Maria), de les sales d'espectacles (Reus, Valls, Tortosa) i del comerç a la menuda: des d'una botiga d'alimentació o de teixits, a una llibreria o una sabateria. En el transport podem trobar empreses de moviment de mercaderies (navilieres).

Fons personals

Gràcies a l'existència d'un col·legi d'arquitectes, la creació de delegacions territorials i la sensibilització del col·lectiu envers la salvaguarda dels projectes d'obra històrics, s'han preservat un bon nombre de fons personals, alguns en procés d'inventariació. Les figures més emblemàtiques i de més projecció tenen el seu fons personal a Barcelona, per tal com és la ciutat on desenvoluparen bona part de la seva activitat. L'arxiu d'Antoni Gaudí Cornet es va perdre durant la darrera guerra, tot i que hi ha alguns documents al temple de la Sagrada Família i a la Catedral Gaudí. No obstant, s'han recuperat fons documentals de deixebles i col·laboradors del mestre, nascuts a les nostres terres, com els reusencs Joan Rubió o Francesc Berenguer, el tarragoní Josep M. Jujol o el vallenc Cèsar Martinell. Destaquem per la seva riquesa els fons del Col·legi d'Arquitectes de Barcelona, però no oblidem els de les delegacions de Tarragona i Tortosa.

Fora dels arxius col·legials, hem de fer referència a altres centres com la Biblioteca de Catalunya (BC). Una

⁵ L'Arxiu Nacional de Catalunya edità en xerocòpia un dossier d'aquests fons: FRAGO PÉREZ, M. Pilar. *Guia dels fons d'empresa*, Sant Cugat del Vallès: ANC, 1996. Vegeu també la *Guia Arxiu Històric de la Ciutat de Barcelona*. Barcelona: Ajuntament, 1995.

⁶ VOLTES BOU, Pere. *Catálogo del fondo comercial del Instituto Municipal de Historia*. Barcelona: Instituto Municipal de Historia, 1961.

donació del 1936 hi aportà quatre volums de l'enginyer militar Josep Massanés Mestres, que contenen memòries i projectes urbanístics. A l'Arxiu Històric Comarcal de Reus (ACR) tenim el fons de l'arquitecte i aquarel·lista Francesc de Paula Adell Ferré, nascut a Riudecanyes i mort a Barcelona el 1979, especialitzat en la construcció d'escoles, i arquitecte municipal de l'Espluga de Francolí, Falset, Móra d'Ebre i Riudoms, amb obres a molts llocs de la geografia peninsular. A l'Arxiu Històric Arxidiocesà de Tarragona (AHAT) es conserva el fons de Ramon Sala Ricomà, vinculat al bisbat per les seves obres. Finalment, al fons d'imatges de la Reial Societat Arqueològica Tarraconense hi ha documents del barceloní Jeroni Martorell Terrats, un restaurador dels monuments de la ciutat de Tarragona.

Pel que fa als fons personals d'escriptors i historiadors, la característica dominant és la dispersió geogràfica i a voltes la fragmentació. Les personalitats més destacades de la literatura o la historiografia nascudes a les comarques meridionals solen tenir els seus fons a Barcelona, en institucions antigues i de prestigi (Biblioteca de Catalunya i Casa de l'Ardiaca); en canvi, l'escassa presència d'arxius de llarga trajectòria a les nostres comarques ha condicionat que siguin les biblioteques o els museus els dipositaris de lletres personals, i en menor mesura, els arxius diocesans o municipals. El contingut del fons recull, de forma general, l'obra de l'autor (publicada i inèdita), esborranys i originals, textos de conferències, correspondència, retalls de premsa, notes personals, i en el cas d'historiadors, hi podem trobar documents, fitxes de buidatge, etc.

Els fons personals poden ser una inestimable font d'informació per a l'investigador. Cal que els hereus de les personalitats que hagin destacat en qualsevol camp tinguin la responsabilitat de conservar els seus documents i, en cas de no disposar de mitjans adequats, confiar que els arxius públics en tinguin cura. La Universitat

Rovira i Virgili de Tarragona, tot i ser la darrera a entrar en escena, ha rebut diversos fons documentals de relleu; també el Centre de Lectura de Reus, de l'escriptor Miquel Escuder. És de preveure que en un futur els arxius dependents de les administracions autonòmica i local obtinguin nous ingressos documentals.

Fons patrimonials

Tot i trobar-nos a la Catalunya Nova, ha arribat fins a nosaltres un gruix considerable de fons patrimonials, en especial del Camp de Tarragona, alguns molt voluminosos i amb moltes possibilitats d'estudi. De Valls esmentem els Moragas, els Veciana, els Baldrich i els Ixart (aquest darrer en mans de la pròpia família). De Tarragona, els Castellarnau i els Montoliu. De Reus, els Borràs i Batlle. De Riudecanyes, els Homdedéu. De Vilanova d'Escornalbou, els Peirí. A la Conca de Barberà tenim els Desclergue de Montblanc. De les Terres de l'Ebre, cal esmentar el marquès de Bellet; del Priorat, el Mas d'en Lluç dels Anglès (Albarca-Cornudella); del Baix Penedès, la família Carbonell del Vendrell i la família Marrugat de l'Arboç.

A banda dels patrimonials rurals hi ha els patrimonis senyoriais. Un dels més importants és el dels ducs de Cardona, comtes de Prades, que tot i trobar-se a Toledo compta amb reproduccions a Poblet. També apuntem els del llinatge dels Queralt, senyors de Santa Coloma, el Catllar i Torredembarra, els documents dels quals es troben repartits en diversos llocs. La riquesa del contingut dels fons patrimonials ha estat poc explotada a nivell historiogràfic, tot i les aportacions que han fet en aquest camp Francesc Olivé, Enric Olivé, Salvador Rovira Gómez, Núria Sales, Joan Papell i molts d'altres.

Abans d'acabar aquest breu repàs introductori, hem d'agrair la inestimable col·laboració dels responsables

dels arxius que d'una manera diligent i precisa ens han facilitat la informació sol·licitada sobre els fons documentals tarragonins. Una major comunicació entre els centres de documentació i la necessària inventariació dels fons i una correcta difusió han de ser els elements de futur per facilitar als investigadors la informació en la seva tasca de recerca.

1. FONS D'ASSOCIACIONS

1.1. Educatives, culturals i lúdiques

MONTBLANC:

- Casal Montblanquí. 1946-1993. ACMO⁷
- Orfeó Montblanquí. 1877-1943. ACMO

POBLET I SANTES CREUS:

- Patronat monestirs. 1930-1934. BC

REUS:

- Societat El Olimpo. 1869-1935. ACR

TARRAGONA:

- Associació d'alumnes i exalumnes de l'Escola del Treball de Tarragona. 1927-1972. AHT
- Coral l'Àncora (Cooperativa Obrera Tarraconense). AHT
- Cine Club Cultural. 1952-1967 (Cooperativa Obrera). AHT

TORTOSA:

- Cercle Artístic-Òmnium Cultural. 1948-1989. ACTE

VALLS:

- Lira Vallense. 1904-1905. ACV (Fons Batalla)
- La Reforma Vallense. 1916-1923. ACV (Fons Batalla)
- Associació Musical de Valls. 1921-1938. ACV (Fons Batalla)

1.2. Politicosindicals

FALSET:

- Casa Sindical Comarcal. 1942-1977. AHT

TARRAGONA:

- Societat Econòmica "Amigos del País". 1787-1844. AMT
 - Hogares Rurales del Frente de Juventudes. 1940-1970. AHT
 - Jefatura Provincial de Propaganda del Movimiento. 1939-1965. AHT
 - Central Nacional de Sindicats. 1940-1977. AHT. Agrupació per sectors productius, bàsicament anys seixanta i setanta.⁸
 - Jurat d'Empresa de FECSA. 1945-1977. AHT
 - Moviment Comunista de Catalunya. 1963-1991. AHT
 - Unió de Sindicats Agraris. Joves Agricultors de Tarragona. 1977-1989. AHT
 - Moviment de Defensors de la Terra. 1984-1991. AHT
 - Unió Centre Democràtic. 1975-1979. AHT
 - Unió Centre Democràtic-Centristes de Catalunya. 1976-1982. AHT
 - Comitè d'Empresa del Banc Mercantil de Tarragona. 1978-1992. AHT
- #### TORTOSA:
- Sección Femenina de la FET y de las JONS. 1950-1981. ACTE

1.3. Gremials professionals

L'ARBOÇ DEL PENEDÈS:

- Associació Mútua de Propietaris de l'Arboç i comarca. 1919-1933. ACVE

EL PLA DE SANTA MARIA:

- Cooperativa Agrícola. 1911-1980. ACV

⁷ PORTA BALANVÀ, Josep M. "Guia-inventari dels fons documentals del Casal Montblanquí", *Aplec de Treballs*, 15 (1997), 129-164.

⁸ CUBELLS I LLORENS, Josefina. "El fons de l'Organització Sindical Espanyola de l'Arxiu Històric de Tarragona", en: *Franquisme a les comarques tarragonines*. Tarragona: Publicacions del Cercle d'Estudis Històrics i Socials "Guillem Oliver" del Camp de Tarragona, 1993, 161-181.

REUS:

- Mútua de Teixidors de Reus. 1854-1874. AHCB. 1 vol.
- Germandat de Dependents de Comerç. La protecció mercantil. 1904-1953. ACR

TARRAGONA:

- Cooperativa Obrera Tarraconense. 1904-1975. AHT. Inclou la Coral l'Àncora, el Cine Club Cultural i caixa d'estalvis.⁹
- Col·legi Oficial d'Agents de Duanes. 1914-1975. AHT
- Gremi de fabricants de licors. 1943-1956. AHT (Chartreuse)
- Col·legi d'Arquitectes Demarcació de Tarragona. 1965-1971. AHT

TORTOSA:

- Agrupació Mutual Tortosina. 1919-1956. ACTE
- Mútua Patronal Agrícola de Tortosa. 1931-1982. ACTE

EL VENDRELL:

- Associació de secretaris d'ajuntament del partit judicial del Vendrell. 1900-1925. ACVE. 1 lligall.
- Societat de Socors Mutus. Primer de segle. 1900-1955. ACVE

LA MASÓ:

- Fàbrica de filatures Germans Ferrer. 1849-1851. AHCB. 2 vols.

MONTBLANC:

- Alcohlera Montblanquense/Bodegas Montblanc 1919-1978. ACMO

EL PLA DE SANTA MARIA

- Fàbrica de filatures Francesc Sans S.A. S. XX. ACV

REUS:

- Cafès Macaya. S. XX. ACR
- Casa Sabater (olis). 1855-1982. ACR

TARRAGONA:

- Serralleria Ramon Magarolas. 1923-1990. AHT

TORTOSA:

- Impremta Blanch. 1940-1960. ACTE

VALLS:

- Indústries Padró-Creus. Confecció. 1840-1980. AMV
- J. Miró, anisats. S. XIX-XX. AMV
- Sabateria Joan Batalla Domènech. 1912-1925. ACV
- Impremta Castells. 1883-1998. ACV

EL VENDRELL:

- Alcohlera Rovira. 1928-1986. ACVE

2. FONS D'EMPRESES

2.1. Sector primari

TARRAGONA:

- Mas Blanc. 1901-1962. AHT. Provenent de l'empresa Hijos de Vilà Granada.

2.2. Sector secundari

L'ESPLUGA DE FRANCOLÍ:

- Fàbrica d'indianes Josep Rovira. 1793-1804. AHCB. 9 vols.

2.3. Sector terciari

CAMBRILS:

- Navegació cabotatge Joan B. Cuder. 1802-1806. AHCB

MÓRA D'EBRE:

- Ràdio Móra d'Ebre. 1954-1963. AHT (Ràdio Tarragona)

EL PLA DE SANTA MARIA:

- Caixa Agrícola. 1911-1980. ACV. Integrada al fons de la Cooperativa Agrícola.

REUS:

- Drogueria Casa Coder. S. XIX-XX. ACR
- Comerciant Tomàs Soler Molins (comerç aigüerent i paper). 1799-1808. AHCB. 1 vol.
- Comerciant Isidre Sardà. 1814-1818. AHCB

⁹ PIQUÉ I PADRÓ, Jordi. "El fons de la Cooperativa Obrera Tarraconense", *Pòrtic*, Tarragona, 5 (1994), 24.

- Casa Quer (comerç vins). 1889-1932. ACR
- Antoni Padrell Fortuny, comerciant fruits secs. S. XX. ACR
- Ramon Mestres Prats, comerciant vins. 1920-1970. ACR
- Teatre Fortuny. S. XX. ACR
- Banc de Reus. 1862-1945. ACR
- Banca Vilella. S. XX. ACR
- Cafè París. 1920-1960. ACR
- Despatx advocat Navarro. S. XX. ACR
- Gestoria Joan Prats. 1931-1977. ACR
- Alimentació Padrell. 1940-1970. ACR

TARRAGONA:

- Companyia d'Aragó o de Calaf. 1729-1921. Coneguda amb el nom de Josep Cortadellas i Cia. AHT. Es dedicaven a la compravenda de mules, arrendaments senyorials i comerç de productes agraris d'Aragó i Catalunya.¹⁰
- Fidel Moragas i Cia. (vegeu patrimonials)
- Francesc Puigmartí, comerciant. 1815. AHCB
- Botiga de teixits Feliu Torrella Camps i Cia. 1824-1827. AHCB
- Vins Müller. 1823-1975. AHT
- Hijos de Juan Vilà Granada. 1895-1968 (comerç vins). AHT
- Chartreuse. 1901-1983. AHT
- Naviliera Maties Mallo. 1928-1975. AHT
- Ràdio Tarragona. 1933-1982. AHT
- *Diario Español de Tarragona*. 1939-1987. AHT

TORTOSA:

- Navegació cabotatge Joan B. Esteve. 1846-1850. AHCB
- Companyia Ferrocarrils i Camins de Ferro del Nord d'Espanya. 1867-1980. ACTE
- Banc de Tortosa-Central Hispano. 1931-1970. ACTE

- Cinema Fèmina. 1943-1992. ACTE

VALLS:

- Sabateria Batalla. 1912-1925. ACV
- Teatre Principal. S. XIX-XX. AMV
- Teatre Cinema Apol·lo. S. XX. ACV-AMV

EL VENDRELL:

- Llibreria Jornet. 1900-1987. ACVE
- Ràdio El Vendrell. 1954-1963. AHT (Ràdio de Tarragona)

3. FONTS PERSONALS

3.1. Arquitectes¹¹

REUS:

- Francesc Berenguer Mestres. 1866-1914 (1905). AHAC
- Joan Rubió Bellver. 1870-1952. AHAC
- Domènec Sugranyes Gras. 1878-1938. AHAC

RIUDECANYES:

- Francesc de Paula Adell Ferré. 1909-1979. ACR

TARRAGONA:

- Josep Massanés Mestres. 1777-1857. BC
- Ramon Sales Ricomà. S. XIX-XX. AHAT
- Jeroni Martorell Terrats. 1873-1951. RSAT¹²
- Josep Domènec Estapà. 1858-1917 (1888). COAC
- Josep M. Jujol Gibert. 1879-1949 (1899). COAC
- Francesc Monravà Soler. 1888-1968 (1924). AHCAT
- Josep M. Monravà López. 1905-1999 (1930). AHCAT
- Joaquim Alzina Botet. 1890-1965 (1917). AHCAT
- Joan Zaragoza Albi. (1943). AHCAT

TORTOSA:

- Frederic Llorca Mestre. ACATO
- Josep M. Franquet Martínez. 1914. ACATO

¹⁰ CUBELLS LLORENS, JOSEFINA; JAVIER HERRERA NAVARRO. *Inventario de los fondos comerciales del Archivo Histórico Provincial de Tarragona*. Madrid: Ministerio de Cultura, 1980, 80 p. El fons ha estat estudiat per Núria Sales, Joan Ramon Vinaixa, Rafael Muñoz Melgar, Rosa Pijoan, Lluís Navarro, Pedro Nogales...

¹¹ Per a una visió de conjunt sobre els arquitectes contemporanis, vegeu SALCEDO MILIANI, Antonio. "Panorama de la arquitectura modernista en Reus y Tarragona", *Pausa*, Tarragona, 2 (1994), 61-74.

¹² GÜELL, Manel. "El fons Jeroni Martorell de l'Arxiu d'Imatges de la RSAT", *L'Arqueològica informa*, RSAT, 9 (setembre-octubre de 1999), 2-3.

VALLS:

- Cèsar Martinell. 1888-1973 (1918). COAC

3.2. Literats

L'ESPLUGA DE FRANCOLÍ:

- Ramon Muntanyola i Llorach. 1917-1973. AHAT-AHT¹³

MIRAVET:

- Roc Llop Convalia. 1939-1990. Poeta, mestre i sindicalista. AHT

MONTBLANC:

- Josep Conangla Fontanilles. 1875-1965. Polític. ANC. Hi ha manuscrits al Museu-Arxiu de Montblanc.

REUS:

- Josep Martí Folguera. 1850-1929. Poeta i dramaturg. CLR
- Pere Cavallé Llagostera. 1880-1930. Polític. CLR
- Rafael Quer i Boulé. 1883-1968. Diplomàtic. CLR
- Joaquim Santasusagna i Vallès. 1899-1982. Excursionista. CLR

- Cels Gomis Mestres. 1841-1915. Museu Comarcal de Reus

LA RIBA:

- Isidre Gomà Tomàs. 1869-1940. Eclesiàstic. ANC

LA SELVA DEL CAMP:

- Joan Puig i Ferreter. 1882-1956. Polític. BC. AHT
- Ventura Gassol Rovira. 1893-1980. Polític. ANC¹⁴

TARRAGONA:

- Josep Pin i Soler. 1842-1927. BC
- Josep Yxart i de Moragas. 1852-1895. Crític literari. BC. AHCB
- Ramon Pomés Soler. 1868-1937. Periodista. BC
- Manuel de Montoliu i de Togores. 1877-1961. Crític i historiador literatura. BPT. A l'ACA es conserva l'arxiu patrimonial de la família.¹⁵
- Marcel·lí Domingo Sanjuan. 1884-1939. Polític i periodista. APC¹⁶
- M. Aurèlia Capmany i Farnés. 1918-1991. BURV
- Jaume Vidal i Alcover. 1923-1991. BURV¹⁷

TORTOSA:

- Jaume Tió Nogué. 1816-1844. BC

VALLS:

- Narcís Oller Moragues. 1846-1930. AHCB i BC¹⁸
- Francesc Ballester. S. XIX-XX. Farmacèutic i polític. AMV
- Francesc Costas. Publicista. S. XX. AMV
- Baltasar Segú. Publicista i advocat. S. XX. AMV

EL VENDRELL:

- Àngel Guimerà Jorge. (1845-1924). BC
- Joan Ramon Soler. (1697-1930). ACVE. Farmacèutic.

FORANS:

- Joaquim Roca Cornet. Barcelona. 1804-1873. Publicista catòlic. AHAT
- Aureli Capmany. Barcelona. 1868-1954. Folklorista. BURV

¹³ GRAU PUJOL, Josep M. T. "El fons personal de Mossèn Ramon Muntanyola i Llorach", *Arxius*, Barcelona, 6 (estiu de 1995), [1]-2. SABATÉ BOSCH, Josep M. "Camí de l'arxiu. El fons personal de Mossèn Ramon Muntanyola i Llorach", *L'orella de Farena*, monogràfic núm. 1 (1997), 10-12.

¹⁴ CODINA VILA, Jaume (a. c. d.). *Inventari del fons Ventura Gassol de l'Arxiu Nacional de Catalunya*. Barcelona: Departament de Cultura. Generalitat, 1988.

¹⁵ UDINA MARTORELL, Federico. "Los fondos patrimoniales del Archivo de la Corona de Aragón", *Estudios genealógicos, heráldicos y nobiliarios en honor de Vicente de Cadenas y Vicent*. Madrid: Hidalguía, 1978, 365-374.

¹⁶ *Donació Fornàs: catàleg del Fons Documental Marcel·lí Domingo*. Barcelona: Parlament, 1995.

¹⁷ PABLOS, M. del Mar de. *El fons documental Vidal-Capmany dipositat a la Biblioteca de la Universitat Rovira i Virgili*. Treball presentat al III Màster d'Arxivística organitzat per l'AAC i la URVT, dirigit per Ricard Ibarra, 1998 (inèdit).

¹⁸ BOHIGAS, Pere. "Papeles de Narcís Oller", *Anuario de la Biblioteca Central*, Barcelona (1961-1963), 307-320.

- Francesc Castanys Solà. Olot. 1834-1859. Industrial i polític. AHT (Fons Moragas)¹⁹
- Josep Tarradellas Joan. 1899-1988. Polític. Arxiu Montserrat Tarradellas Macià (Poblet).²⁰ AMTM
- Manuel Ortínez. S. XX. Polític. AMTM

3.3. Historiadors

REUS:

- Pròsper de Bofarull i Mascaró. Arxiver. 1777-1859. BC. ACA
- Antoni de Bofarull i Brocà. 1821-1892. BC
- Antoni Aulestià Pijoan. 1849-1908. BC
- Salvador Bové Salvadó. 1869-1915. BC
- Salvador Vilaseca Anguera. 1907-1990 (1896-1975). Museu Comarcal de Reus
- Pere Batlle Huguet. 1907-1990. AHAT

LA SELVA DEL CAMP:

- Eufemià Fort Cogul. 1908-1979. AHT

TARRAGONA:

- Bonaventura Hernández Sanahuja. 1810-1891. Dispers²¹
- Joan Serra Vilaró. 1879-1969. Museu Diocesà de Tarragona-MANT
- Antoni Rovira i Virgili. 1882-1949. Polític. BC
- Josep Vives Miret. 1903-1966. Escriptor. AHT

TORTOSA:

- Enric Bayerri Bertomeu. 1882-1958. BC - Associació Bayerri
- Francesc Mestre Noè. 1866-1940. BC
- Manuel Beguer Pinyol. S. XIX-XX. ACTE

VALLS:

- Fidel de Moragas i Rodés. 1859-1951. AMV-AHT (Fons Moragas)²²

3.4. Altres

ALTAFULLA:

- Antoni Martí Franquès. Científic. 1750-1832. AMA i HMT

MONTBLANC:

- Josep Porter Rovira. Bibliòfil. 1901-1999. BC REUS:

- Lluís Òdena Blanchart. Col·leccionista. 1914-1945. ACR

- Antoni Pedrol Rius. Advocat. 1910-1992. ACR

TARRAGONA:

- Salvador Ritort Faus. 1888-1955. Músic. AHDT
- Fèlix Ruiz Fortuny. 1750-1862. Militar i polític. ACR²³

- Pau Delclòs Dols. Mestre. S. XX. BURV

TORREDEMBARRA:

- Pere Badia. Comerciant indià. S. XIX. AMTO

- Pere Mauri. Comerciant indià. S. XVIII-XIX.

AMTO

- Ramon Moral. Polític. S. XX. AMTO

TORTOSA:

- Eduard Soler. Prevere. 1930-1955. ACTE

- Ferran Bau Vergés. 1868-1934. Comerciant i polític. ACTE

VALLS:

- Metges Prats. S. XVIII-XIX. AMV

- Antoni Mialet Gibert. S. XIX. Folklorista. AMV

- Josep Tomàs i Salvany. 1844-1911. Polític i advocat. BC

- Albert Sanahuja. Músic. S. XX. AMV

EL VENDRELL

- Pau Casals. 1876-1973. Músic. ANC

¹⁹ GRAU I PUJOL, Josep M. "Francesc Castanys en el fons Moragas de l'Arxiu Històric de Tarragona", *El plafó. Butlletí d'Informació Cultural d'Olot*, 24 (març de 2000), 2.

²⁰ MASOLIVER, Alexandre. *L'Arxiu President Tarradellas, a Poblet*. Poblet: Abadia, 1982.

²¹ BARRIACH MOLES, Francesc. "Recull dels manuscrits de Bonaventura Hernández Sanahuja", *Butlletí Arqueològic*, butlletí extraordinari dedicat a B. Hernández Sanahuja, 1991, 99-110.

²² FOLCH, M. "Fidel de Moragas i Rodés i el seu fons documental", *El Vallenc*, 405 (9 de febrer de 1996), 26.

²³ GRAU PUJOL, Josep M. "El fondo personal de Félix Ruiz y Fortuny, un militar y político del siglo XIX", *Revista de Historia Naval*, Madrid, 66 (1999), 91-94.



4. FONS PATRIMONIALS

4.1. Camp de Tarragona

FAMÍLIA CASTELLARNAU. Tarragona. 1540-1984. AHT
- Llinatge Magrinyà (Vila-seca) - Porta (Tarragona).
1594-1762.

- Llinatge Mestre-Pastor, de Vilallonga del Camp -
Horta de Sant Joan. 1540-1778.

- Llinatge Marc-Miró, de Vilafortuny-Reus. 1612-1825.

FAMÍLIA MORAGUES. Valls-Tarragona-Barcelona.
1413-1951. AHT-AMV²⁴

- Llinatge Nat, de l'Aleixar. 1449-1575.

- Llinatge Argany-Monter, de la Selva del Camp.
1519-1610.

- Llinatge Poca-Batlle, de Vilaverd. 1425-1947.

- Llinatge Pallejà, de Mont-roig del Camp. 1449-1636.

FAMÍLIA VECIANA. Valls. 1711-1886.²⁵ ACV (Fons
Mercadé). AHAT (Fons Foxà). AHT (Fons Eufemià Fort)

FAMÍLIA BALDRICH. Valls-Porrera. S. XVII-XX. ACV

- AMV - Arxiu Parroquial de Valls²⁶

FAMÍLIA HOMDEDÉU. Riudecanyes-Tarragona.
1573-1872. ACR

FAMÍLIA PEYRÍ-PORTELL-BELLVER. Vilanova
d'Escornalbou. 1397-1856. ACR

FAMÍLIA BORRÀS. Reus. S. XVIII-XIX. ACR

FAMÍLIA BATLLE. Reus. 1893-1960. ACR

FAMÍLIA FORT. Mont-ral. 1587-1870. Associació
Cultural Baixa Segarra (Santa Coloma de Queralt)

4.2. Conca de Barberà

MARQUÈS D'AGUILAR, MARGARIT I DE BIURE. S.
XIV-XIX. AHCB i AHPB. Vallespinosa, Vallverd,

Pontils, Santa Perpètua de Gaià, Tarragona

FAMÍLIA DESCLERGUE. Montblanc. 1383-1780. ACT²⁷

- Llinatge Pedrolo, de l'Aranyó-Valls. 1292-1876.

FAMÍLIA CASANOVAS. Montblanc. 1644-1911. ACOMO

FAMÍLIA MIRET. Montblanc. 1754-1935. ACOMO.

FAMÍLIA ESPLUGUES-MIRÓ. Barberà de la Conca.

S. XIX-XX. Museu Comarcal de Montblanc

CASA MOIXÓ. ANC

- Llinatge Ninot, de Santa Coloma de Queralt.

BARONS I COMTES DE QUERALT. S. XI-XIX. ACA,

BC, AHT i ACOMO²⁸. Santa Coloma de Queralt,

Torredembarra i el Catllar.

4.3. Priorat

FAMÍLIA ANGLÈS. Albarca. 1595-1947. ACR (Mas
d'en Lluc)²⁹

CASA CARDONA. Ducs de Medinaceli i comtes
de Prades. AAPoblet-Toledo

4.4. Baix Penedès

FAMÍLIA CARBONELL. El Vendrell. 1654-1965. ACVE

FAMÍLIA MARRUGAT. L'Arboç del Penedès.

1704/1845. ACVE

4.5. Baix Ebre

MARQUÈS DE BELLET. S. XV-XIX. ACTE

4.6. Forans

FAMÍLIA FOIXÀ. S. XIII-XX. AHAT

- Llinatge Vidal, de Tarragona. S. XVII-XIX

- Llinatge Garma, de Barcelona. S. XVIII

Josep M. T. Grau i Pujol

Arxiver

fgrau puig@telefonica.net

²⁴ La correspondència familiar ha estat treballada per Enric Olivé.

²⁵ Els documents de la família Veciana han estat estudiats, entre d'altres, per Núria Sales, Anna Borrueu, Joan Papell, Francesc Olivé i Antoni de Veciana.

²⁶ Francesc Olivé ha realitzat una investigació sobre els Baldrich comerciants del segle XVIII.

²⁷ GONZALVO I BOU, Gener. "Fons documentals de Montblanc a l'Arxiu Comarcal de Tàrrrega", *Aplec de Treballs*, CECB, Montblanc, 18 (2000), 167-181. I *L'arxiu patrimonial del llinatge Pedrolo*, Tàrrrega: Arxiu Històric Comarcal, 2000, 60 p.

²⁸ PORTA BALANVÀ, Josep M. "Inventari del fons dels Comtes de Santa Coloma de Queralt dipositat a l'Arxiu Històric Comarcal de Montblanc (Conca de Barberà)", *Recull*, Associació Cultural del Baix Gaià, Santa Coloma de Queralt, 3 (1995), 205-235.

²⁹ GRAU I PUJOL, Josep M. T. "Els arxius patrimonials de la Catalunya Nova: l'exemple del Mas d'en Lluc (Albarca, Priorat)", *Arxius*, Barcelona, 19 (tardor de 1998), [1]-3.

Notes per a la investigació del patrimoni arqueològic de Tarragona a l'AHDT

El tractament i posada en valor del patrimoni monumental i arqueològic és un dels punts d'acció de tot govern. L'Administració pren iniciatives, elabora projectes i planifica activitats de cara a la conservació i embelliment de monuments i restes antigues, i en aquest sentit, genera un volum documental molt especial. La Diputació de Tarragona, dins de les seves competències, al llarg del temps s'ha hagut de fer càrrec del Museu Arqueològic, de la vigilància del monestir de Poblet (en la seva època d'abandonament), de subvenir no només a despeses diverses de manteniment d'estructures monumentals, sinó també de derrames i subvencions, etc.

Hi ha, d'entrada, dues seccions importants en aquest sentit: la de Cultura i la d'Obres Públiques, cada una de les quals se subdivideix en dues sèries, la de "Capses en quart" [Cpq], i la de "Capses en foli" [Cpf].

A Cultura, Cpq., hi trobem la documentació de l'últim quart de segle XIX, relativa a "Instrucción Pública", majoritàriament referida a Ensenyament, però que de mica en mica va adquirint funcions culturals i incorporant documents de tema arqueològic, entre d'altres. La primera referència a l'Arqueologia la trobem el 1872, quan es demanava al governador civil que instés la Direcció General d'Instrucció Pública "q[ue] escite los sentimientos patrióticos de esta Diputación p[ar]a q[ue] costee y le remita los trages más característicos de esta prov[inci]a y q[ue] por su originalidad sean dignos de figurar en el Museo Arqueológico Nacional [Madrid]" [Cultura, Cpq. núm. 3]. El 1876 la Societat Arqueològica Tarraconense advertia de l'obligació que tenia el conservador del Museu Provincial Arqueològic (fundat feia vuit anys) d'elaborar un primer catàleg; en un altre document, comentava la conveniència que es destinessin els baixos del

palau de la Diputació per col·locar-hi làpides que hi havia amuntegades en un local de les cases consistorials [Cpq., núm. 6]. El 1880 l'Academia de San Fernando de Madrid escrivia als responsables culturals de la corporació tarraconina en favor de Bonaventura Hernández Sanahuja, per tal que no li retallessin la consignació anyal de què gaudia, i que semblava perillar en els pròxims pressupostos [Cpq., núm. 7]. Del 1892 és un expedient sobre el llegat d'aquest personatge, director del Museu Arqueològic, que s'obria per a l'"adquisición del Monetario y demás objetos de su pertenencia", adjuntant un inventari detallat dels objectes que llavors custodiava el Museu. L'any següent es rebia la comunicació oficial del trasllat d'Ángel del Arco del Museu de Granada al Museu Arqueològic de Tarragona per ordre de la Direcció General d'Instrucció Pública de 29 d'agost. Del Arco prengué possessió del lloc el 22 de setembre. Un altre expedient, de 1881, aplega tota la tramitació al voltant de la publicació d'un primer mapa de la província [Cpq., núm. 8]. El 1899 l'interès se centrava en Poblet i el preocupant estat de conservació en què es trobava. Així, l'Asociación Artístico Arqueológica Barcelonesa s'interessava per l'estat del cenobi fins al punt d'obligar a l'obertura d'un expedient, en el qual s'hi troba un informe de l'arquitecte provincial, Ramon Salas Ricomà, de 25 d'agost de 1899. Un dictamen d'octubre de 1899 a la Comissió de Cultura esmentava la RSAT: "Existe además en Tarragona, una Sociedad Arqueológica a cuyo cargo corre la conservación y custodia de nuestro soberbio Museo de antigüedades...". [Cpq., núm. 9], etc.

El 1899 l'interès se centrava en Poblet i el preocupant estat de conservació en què es trobava

Resten encara, d'aquesta sèrie, les capsas corresponents al segle XX [núms. 10-13], sense comptar la vintena de la sèrie de "Capses en foli", a les quals de ben segur que s'hi poden trobar moltes altres notícies puntuals i escadusseres, a l'abast del pacient investigador que consulti exhaustivament aquest fons.

Hi ha, a més, tres capsas [Cultura, Cpf., núms. 13, 21 i 31 —que tenen la seva continuïtat a l'Arxiu Administratiu de la Diputació, que conserva els fons documentals posteriors a 1970—] referides a les subvencions que la corporació repartia per a la rehabilitació, reconstrucció o embelliment d'ermites de tota la demarcació (1953-1966). Cada petició d'ajuntament provocava l'obertura del corresponent expedient, on s'hi pot trobar tota la paperassa relativa als tràmits d'obres contractades per aplicar a la millora de l'ermita, amb el finançament de la Diputació. Els documents escrits propis de l'expedient (sol·licituds, informes tècnics, memòries, certificats, pressupostos) s'acompanyen d'un fons gràfic molt interessant, amb plànols generals, d'alçada, croquis a mà i àdhuc fotografies (a partir de 1961).

Pel que fa a la secció d'Obres Públiques, destaca, a la sèrie de "Capses en quart", un quadernet de tapes de cartró dur, manuscrit, de la dècada dels 30 del segle XX: "Catálogo de los Monumentos de la Provincia de Tarragona" [Cpq., núm. 146bis], on algú s'entretingué a copiar l'índex onomàstic de l'*Arquitectura Romànica a Catalunya*, de J. Puig i Cadafalch, A. de Falguera y Sivilla i J. Goday Casals, afegint al final un inventari d'objectes de l'Exposició de Barcelona de 1929.

El més interessant és a la sèrie de "Capses en foli". Una de les subsèries d'Obres Públiques és "Construccions civils", que integra expedients d'obres de construcció d'edificis, entre els quals destacaríem els projectes de: ascensor al Balcó del

Mediterrani, de 1917 [Cpf., núm. 76], obres de consolidació de la Catedral, entre 1879-1923 [Cpf., núm. 87-88], de rehabilitació del monestir de Santes Creus, entre 1888-1966 [Cpf., núm. 516], o el projecte del Museu Arqueològic i Biblioteca, de 1912 [Cpf., núm. 122bis]. Aquests expedients els constitueix un seguit de documentació burocràtica molt interessant: antecedents, memòria, plec de condicions facultatives, preus, pressupostos, certificacions d'obra, però sobretot plànols, molts plànols (generals, d'alçada, d'una determinada secció, esbossos; en cartolina, en vegetal, etc.). En l'expedient de la Catedral hi ha plànols generals, de la portada, de les portes de ferro i del Panteó Reial. També hi adjunta antecedents històrics de la Catedral i obres anteriors, cartes de tècnics i d'autoritats, i alguns subexpedients referents a: la sala vestuari, el Panteó Reial o la Creu Monumental de les festes constantinianes. El projecte del Museu Arqueològic (1912) també està complet, hi ha molts plànols i també un dossier amb els esborranys de les actes de la "Junta para la Construcción del Museo y Biblioteca Provincial" (set actes manuscrites entre 24 d'abril de 1909 i 27 de setembre de 1917). Aquest expedient es pot complementar amb els plànols de l'avantprojecte de Museu Provincial datats a 30 de gener de 1942 i signats per J. Monravà [Cpf., núm. 314]. Dins d'aquesta secció i sèrie, hi ha, igualment, dues capsas [núms. 445 i 446] sobre subvencions d'ermites (1952-1964) que complementen les anteriorment citades de la secció de Cultura.

**En l'expedient de la Catedral hi ha plànols
generals, de la portada, de les portes de ferro
i del Panteó Reial**

A banda de la documentació suara exposada, el repàs sistemàtic d'altres capsas amb expedients



diversos sense especificar, dins d'aquesta mateixa secció d'Obres Públiques, o la consulta d'altres seccions com: les Actes (del Ple o de la "Comisión de Educación, Deportes y Turismo", 1941-1968), el *Butlletí Oficial de la Província* (1857-1970), Governació, o Urbanisme, etc., ben segur que han de proporcionar nombroses dades d'interès per conèixer millor la cultura local i el tractament que les autoritats governatives han donat al patrimoni monumental els últims dos segles._

Bibliografia

FERRER I BOSCH, Maria Antònia; Andreu DASCA I ROIGÉ & Jordi ROVIRA I SORIANO. *CL anys de la Reial Societat Arqueològica Tarraconense. Una aproximació a la seva història (1844-1994)*. Tarragona: RSAT, 1994; *Guia didàctica del Museu Nacional Arqueològic*. Text. Josep M. Carreté Nadal, Jaume Massó i Carballido i Pilar Sada Castillo. Tarragona: MNAT, 1998; MIRÓ I ALAIX, Maria Teresa. "El patrimoni arqueològic de la ciutat de Tarragona". *Kesse*, CEHSGO, Tarragona, 39 (desembre de 2005), 17-21; SADA CASTILLO, Pilar. "El Museu Nacional Arqueològic de Tarragona". *Informatiu Museus*, Reus, 34 (abril de 2006), 12-13.

La mortalitat a Tarragona a l'inici del segle XX

Entre les moltes dades que publicava el BOPT, ens trobem a mitjan maig de 1901 una "Estadística de mortalidad. Defunciones por causas, por edades y por sexos ocurridos en Tarragona durante el mes de Abril de 1901". Es tracta d'una taula completa on figuren les xifres de mortalitat per malalties i edats dels tarragonins l'abril de 1901. Es fa notar que es tractava d'una població d'Antic Règim, ja que de les 47 defuncions registrades, 25 corresponien a nois menors de 19 anys, cosa que permet afirmar que ben bé la meitat dels òbits es produïen entre la població infantil i juvenil. Observem igualment que la primera causa de mort era deguda a malalties cardíaques (10 morts); que entre els més petits, el xarampió feia estralls (6), i entre els joves, el feia la tuberculosi (6); seguien la bronquitis, la pneumònia (3 cada un) i la cirrosi hepàtica (2). El balanç vegetatiu (la població nascuda menys la traspasada) era positiu: 47 defuncions per 50 naixements, 3 individus de guany. El 1901 la població de dret de Tarragona era exactament de 26.302 habitants.

BOPT, núm. 115, de 14-05-1901, p. 4.

Setmana Internacional dels Arxius 2011

Amb motiu de la Setmana Internacional dels Arxius, que se celebra del 6 al 12 de juny, l'Arxiu Municipal de Cambrils (AMCAM) ha publicat la ruta *De la Torre al Pòsit*. Aquesta ruta proposa recórrer deu punts del barri de la Platja de Cambrils per tal de reinterpretar-los a la llum de la història. Es parla de feina dels pescadors, de vida quotidiana, de dones i homes, de l'ensenyament, els jocs, les entitats, la religiositat i les festes. Els continguts que s'hi expliquen són fruit de la recerca realitzada els darrers anys conjuntament per l'AMCAM i el Museu d'Història de Cambrils. Aquesta és una de les tasques realitzades per l'AMCAM en la seva funció de recerca i divulgació al voltant del patrimoni cultural. En els darrers anys, aquesta línia de recerca ha portat a entrevistar una desena de testimonis; els resultats de les entrevistes es conserven al fons de l'AMCAM com a documents orals. Ara, qualsevol persona que ho desitgi pot realitzar aquesta ruta seguint les explicacions contingudes en un document penjat al lloc web de l'Ajuntament de Cambrils, a l'enllaç <http://www.cambrils.cat/categorias/index/cultura-i-llengua/6450148/patrimoni-cultural>. Dins d'aquesta mateixa línia de treball, l'AMCAM col·laborarà en la IV edició de la Trobada de Vela Llatina de Cambrils, que organitza del 24 al 26 de juny l'entitat L'Arjau. Vela Llatina de Cambrils.

[Arxiu Municipal de Cambrils]

Amb motiu de la Setmana Internacional dels Arxius 2011, s'ha programat per al proper dimecres, dia 15 de juny, una projecció d'imatges fotogràfiques en 3D del fotògraf amateur Pau Mercadé Queralt. La projecció

es farà a l'antiga Biblioteca Popular de Valls, a partir de les 7 de la tarda. La projecció es farà cada quinze minuts, aproximadament.

[Arxiu Municipal de Valls]

L'ACBP organitza una exposició sobre la sardana vendrellenca i una presentació de llibre

L'Arxiu Comarcal del Baix Penedès ha organitzat, juntament amb Dansaires del Penedès, i amb la col·laboració del Consell Comarcal i l'Ajuntament del Vendrell, l'exposició "*La sardana al Vendrell: dels orígens a la difusió internacional d'un símbol. 65è aniversari dels Dansaires del Penedès*". La mostra s'inaugurà el 21 de juliol de 2011, i va romandre oberta al públic fins a la diada de l'Onze de Setembre. Va ser instal·lada a la Sala Polivalent Vil·la Museu Pau Casals, del Vendrell.

L'11 de setembre, al migdia, al Local Cultural de Bonastre, Jordi Blay Boqué, professor de la URVT, presentà el llibre de Ricard Benimeli Morros *Els molins fariners de Bonastre i Roda de Berà*. L'acte va ser organitzat per l'Arxiu Comarcal del Baix Penedès, juntament amb l'Ajuntament de Bonastre, el Centre d'Estudis Rodencs, l'Associació Cultural de Roda de Berà i el Consell Comarcal del Baix Penedès.

L'ACRE rep els fons de l'Escola de Música

El passat dilluns 1 d'agost es van signar els contractes de cessió en comodat a la Generalitat de Catalunya

dels fons de l'APA de l'Escola de Música i Dansa de Móra d'Ebre (1987-2010), de la Cooperativa de Consum "La Casa del Pueblo de la Serra d'Almos" (1904-1914) i de 17 positius fotogràfics sobre la construcció del pont d'arcades entre Móra d'Ebre i Móra la Nova. Les tres cessions amplien el patrimoni privat custodiat a l'Arxiu Comarcal de la Ribera d'Ebre.

L'ACCB coorganitza una projecció audiovisual

El passat 6 d'agost, a les 22.30 h, la plaça Major de Conesa fou escenari d'una projecció d'imatges antigues del poble. L'acte va ser organitzat per l'Ajuntament, la Universitat Rovira i Virgili i l'Arxiu Comarcal de la Conca de Barberà.

El fons fotogràfic Ortoneda Vernet, a l'AMC

L'Arxiu Municipal de Cambrils [ha rebut l'ingrés](#) d'un important fons documental, generat a mitjan segle XX per l'[estudi fotogràfic Ortoneda Vernet](#). L'estudi va ser creat a mitjan dècada de 1950 per Josep Ortoneda Budí i la seva muller, Francisca Vernet Ventura, a la plaça d'Espanya, el centre històric de la vida política, social i econòmica de Cambrils. Anys a venir, hi van treballar també els seus fills Antoni i Montserrat. Durant un quart de segle, aquest estudi va fotografiar la vida quotidiana dels cambrilencs, els actes públics, les festes, la transformació de l'espai, les feines, l'arribada del turisme i de la immigració, les celebracions familiars... Josep Ortoneda Budí, que a més de fotògraf era mestre vocacional i va ser alcalde de Cambrils entre 1957 i 1960, retratava amb gran sensibilitat i encert el paisatge físic i humà del seu entorn. Ara, [Montserrat Ortoneda Vernet ha cedit aquest valuós fons documental](#) a l'Ajuntament de Cambrils per tal

que l'Arxiu Municipal el conservi, l'organitzi i el divulgui. Es tracta d'un conjunt de 15.000 negatius que des de fa mesos s'estan digitalitzant, identificant i descrivint. A més, també s'han cedit alguns documents personals i familiars. Per tal de donar a conèixer al públic un primer tast d'aquest fons, l'Arxiu Municipal de Cambrils ha produït l'[exposició "Estudi Ortoneda Vernet. Testimoni fotogràfic d'una època"](#). Es podrà visitar del 2 al 30 de setembre —de dilluns a dijous, de 8.30 a 15 h, i divendres, de 8.30 a 14 h—, a la Sala Àgora, que es troba a l'edifici consistorial, plaça de l'Ajuntament, núm. 4.

L'Arxiu del Port de Tarragona participa en la Universitat d'Estiu de Maspalomas (Gran Canària)

El passat mes de juliol del 2011, l'Arxiu del Port de Tarragona, representat per la seva responsable, Coia Escoda Múrria, participà en la Universidad de Verano de Maspalomas de Gran Canària, concretament en el curs titulat "[Archivos privados: perspectivas de futuro laboral en Canarias](#)", coordinat pel tècnic de l'Archivo Municipal de San Bartolomé de Tirajana, Víctor Bello Jiménez. Amb la conferència titulada "[Los archivos portuarios. Retos y oportunidades](#)", es va intentar acostar als assistents el món desconegut, per a molts, dels arxius portuaris i les seves particularitats, i s'exemplificà la xerrada amb la trajectòria de l'Arxiu del Port de Tarragona, pioner d'entre tots els arxius portuaris de l'Estat espanyol.

Conferència a l'ACCB

A càrrec del seu director, Josep M. Porta Balanyà, el dia 10 de setembre de 2011, a les 20 h, l'Arxiu Comarcal de la Conca de Barberà acollí la conferència

"L'11 de setembre com a Diada Nacional de Catalunya. De la Guerra dels Segadors al Decret de Nova Planta (1640-1716)". L'acte va ser organitzat per l'ACCB i l'Ajuntament de Montblanc.

Pergamins medievals a Savallà del Comtat

L'exposició "Els pergamins de l'Ajuntament de Savallà del Comtat" incloïa, a més de la presentació documental (a càrrec de Josep M. Porta, director de l'Arxiu Comarcal de la Conca de Barberà), una ressenya sobre el procés de restauració (Núria Vila i Jesús Sauret, de l'empresa Documenta S.L.), i una conferència del Dr. Josep M. Sans Travé, director de l'Arxiu Nacional de Catalunya, sobre "Els aspectes socials i econòmics enregistrats en els pergamins". Els actes van tenir lloc el 17 de setembre de 2011, a les 18 h, a la sala d'actes de Savallà del Comtat, i fou organitzat per l'ACCB i l'Ajuntament.

Vilafortuny als anys 30

Com era Vilafortuny fa 70 anys? Com s'hi vivia? Quins masos hi havia? Quines festes s'hi celebraven? Quan van començar a arribar colònies escolars al castell? Quin impacte va tenir l'estada dels soldats i dels brigadistes internacionals al castell i en diversos masos? Com van afrontar els problemes de la guerra i la postguerra?

Tots aquests aspectes i molts d'altres els descobrirem gràcies al testimoni de tres persones que a l'època van viure en diferents punts de Vilafortuny. La introducció històrica anirà a càrrec de l'historiador Manel Tarés Lagunas.

Organitzen: Museu d'Història de Cambrils i Arxiu Municipal de Cambrils. Aquesta activitat forma part del 6è cicle de memòria històrica "Vilafortuny 1930-1950".

Exposició de l'ACBP (el Vendrell)

Sota el títol de "Testimonis documentals de l'epidèmia de còlera de 1911 al Vendrell", la Sala La Fusteria, del Vendrell, va exposar, del 20 d'octubre al 6 de novembre de 2011, una mostra documental sobre el tema del còlera de 1911. L'activitat va ser organitzada per l'ACBP i els Amics de l'Orgue del Vendrell, amb la col·laboració de l'Ajuntament del Vendrell i el Consell Comarcal del Baix Penedès.

Conferència a l'Arxiu Comarcal de Reus

El dijous 10 de novembre de 2011, l'Arxiu Municipal de Cambrils participà en l'activitat *El document del mes*, que organitzen l'Arxiu Municipal de Reus i l'Arxiu Comarcal del Baix Camp. En aquesta ocasió, l'activitat va consistir en la conferència "La concòrdia de la tonyina (1734). El comerç reusenc a la platja de Cambrils", a càrrec de l'arxivera municipal de Cambrils, Montserrat Flores. L'acte tingué lloc a les 19.30 h, a la sala d'actes de l'Arxiu Municipal de Reus.

Conferència de temàtica colombista a l'Arxiu del Port

El dimecres 16 de novembre de 2011, a les 19.30 h, a la sala d'actes de l'Arxiu del Port de Tarragona (carrer Anselm Clavé, 2), tingué lloc l'acte de presentació del llibre d'Ernest Vallhonrat Llurba *Miquel Ballester, l'amic tarragoní de Cristòfor Colom*, editat pel Servei de Publicacions del Port de Tarragona i Arola Editors.

Recensions

"Jordi Piqué Padró. Cap del Servei d'Arxiu i Documentació Municipal de l'Ajuntament de Tarragona". *Butlletí Informatiu de l'Associació d'Arxivers de Catalunya*, 97 (juliol-setembre 2010), 7-8.

Comentari succint de les vivències personals d'aquest arxiver, dins de l'apartat "De l'arxiu a l'arxiver", habitual en aquest butlletí, que dona a conèixer les interioritats del personal d'arxius catalans. Piqué rememora els moments més importants de la seva trajectòria laboral i els moments clau que el van derivar cap al món de la Psicologia, posteriorment cap a la Història Contemporània i finalment cap a l'Arxivística. Piqué fou, durant molts anys, director interí de l'Arxiu Històric de Tarragona, i actualment ocupa el màxim càrrec de responsabilitat documental del municipi tarragoní.

Benimeli Morros, Ricard. "L'Arxiu Municipal de Roda de Berà". *Boi, Centre d'Estudis Rodencs*, 23 (estiu de 2009), 18-21.

Repàs a la institució municipal que custodia el patrimoni documental rodenc. El seu responsable n'expo-

sa els antecedents, sempre vinculats a la casa del poble, i les diferents ubicacions que l'Arxiu ha tingut al llarg del temps. Hi ha un primer enc instrument de descripció de 1945, confeccionat a partir d'una circular franquista per tal de conèixer com havia quedat el patrimoni cultural després de la Guerra Civil. L'Arxiu conté 585 metres lineals (el fons pròpiament municipal és de 76 lligalls), i l'abast cronològic de la documentació abasta des del segle XVII (un llibre de la cort de justícia del batlle) fins al 1944. La veritable organització de l'Arxiu Municipal s'inicià el 2001 amb la contractació a temps parcial d'un tècnic arxiver, el qual ha classificat, desat i descrit la documentació, elaborant un primer inventari complet. A més del fons municipal, també custodia els del Jutjat de Pau, el de la Prefectura Local del Movimiento, el de l'entitat urbanística de conservació de la Urbanització Barà, i més d'un centenar de còpies digitals de fotografies antigues cedides per particulars. L'Arxiu disposa d'una biblioteca i una hemeroteca auxiliars, i ha organitzat un concurs de fotografia de temàtica local. Té prevista la implantació d'un sistema integral de gestió documental administrativa i està obert a la plena col·laboració amb entitats culturals per tal de preservar i difondre el patrimoni documental local.

El monument a Prim

El novembre de 1891, amb motiu de la inauguració del més famós dels monuments de Reus, l'estàtua eqüestre del general Prim, la Societat Centre de Lectura de Reus convocà un certamen científic i literari, per al qual va demanar un premi a la Diputació. Amb la concessió d'aquest premi, la Diputació se sumà, encara que indirectament, als actes culturals per donar la benvinguda a l'emblemàtic monument reusenc.

AHDT, *Actes de 1891*, D, p. 91, i CP, p. 335.

Sumaris

ANC. Butlletí de l'Arxiu Nacional de Catalunya, núm. 30 (octubre de 2011): Editorial: "Seguim treballant per al retorn" (1). Temes: "L'acta de recepció dels documents catalans dipositats al Centro Documental de la Memòria Històrica" (2); PÉREZ LATRE, Miquel. "El fons personal de Pedro Urraca, el policia que va detenir el president Companys, ingressa a l'ANC" (5-7); MARTÍNEZ PRADO, Lourdes. "El fons d'imatges Fuerzas Hidroeléctricas del Segre" (7-10); BERENQUER CASULLERAS, Marc-Aureli. "Les proves químiques del Laboratori General d'Assaigs i Investigacions" (10-20); UTGÉS VALLESPI, Maria. "La botiga de Magí Osona, un farmacèutic de Vic del segle XVII" (21-26). Noticiari (26-28). Publicacions (29-30). Ingressos (30-33). Agenda (34).

Arxius. Butlletí de la Subdirecció General d'Arxius. Núm. 61 (primavera-estiu 2011): Editorial: "La Setmana Internacional dels Arxius 2011". Qüestions de treball: COBO BARRI, Enric - Esther REDONDO GARCÍA. "Els resultats del Pla extraordinari d'ocupació de digitalització 2010"; Soler i Jiménez, Joan. "Arxius accessibles. Adaptació de productes d'arxiu per a l'accés de persones cegues i deficients visuals". Noticiari. Rerefons: PUIG I USTRELL, Pere. "Reunió de treball de la Secció d'Arxius Notarials del Consell Internacional d'Arxius (ICA/SAN) a Santiago de Compostel·la"; Navarro i Monlleu, Imma. "El Fons Joaquim Gomis"; Pedrals i Costa, Xavier. "Quin paperam! L'antiguitat de l'Arxiu de Bagà".

Butlletí Informatiu de l'Associació d'Arxivers de Catalunya [www.arxivers.com/idadmi/docs/Butlleti], núm. 101 (juliol-setembre de 2011): Editorial: "La visibilitat dels arxius i la gestió documental" (1-2). El vocal informa: CONEJO, JOSEP. "El Manual de

l'SPAEURIBICA sobre les competències professionals es presenta en el marc de la Segona Conferència Internacional d'Associacions Professionals" (2-3). Notícies: SOLÀ, Fina. "Jornada Internacional: la Secció d'Arxius d'Esports del Consell" (3-4), "Presència de l'AAC al Congrés de l'ICA/SPA 2011" (4); "Projecció del film *Los ojos de Ariana*" (4-5); "Jornada Internacional: Arxius sindicals europeus, un model plural" (5). La ressenya: FRAGUA COBO, Anna de la. *L'actuació administrativa automatitzada en l'àmbit de les administracions públiques. Anàlisi jurídica i metodològica per a la construcció i l'explotació de tràmits autònoms*" (5-6). De l'arxiu a l'arxiver: "Lluís Cermeno, coordinador de sistemes de gestió documental corporativa" (7-8). La Junta informa (8).

Sam revista. Servei d'Assistència Municipal, Diputació de Tarragona, núm. 35 (març de 2011): Editorial (1). Tema central: "El SAM ha donat resposta a gairebé 14.000 assistències durant el 2010" (2-3). Ajudes: "El PEIM facilita el finançament d'actuacions municipals" (4-5). Actualitat: "La Diputació aprova un pressupost de 127,5 milions d'euros, pensant en els municipis i les persones" (6-7). Formació: "Entrevista a Montse Martínez, cap de Formació del SAM. Els treballadors locals es formen per poder encarar els nous reptes" (8-9). El municipi convidat: "Entrevista a David Rovira, alcalde de l'Espluga de Francolí i president del Consell Comarcal de la Conca de Barberà. "Volem aconseguir que L'Espluga compti amb un teixit industrial" (10-12). Breus (13-17). Tecnologia: "La Diputació facilita que les TIC arribin als municipis" (18-19); LLORACH DE LA PEÑA, Roser. "Cap a la contractació electrònica" (20-21). Opinió: PETRA SÁIZ, Maria. "Els locals: mesures contra la morositat" (22-24). Serveis (25).

Premsa

“L'Arxiu Comarcal del Baix Penedès aporta material que s'inclourà en una biografia de Robert Gerhard”. *Notícies Tgn* (dimecres, 20-07-2011), 14.

Estalló, Anna. “L'Arxiu de l'Alt Camp es renova i ja és el més modern de la demarcació”. *El Punt* (divendres, 29-07-2011), 7.

Just, Mònica. “La nueva biblioteca Pere Anguera acogerá el Archivo de Notarios”. *Diari de Tarragona* (dijous, 18-08-2011), 9.

“La família Ortoneda Vernet cedeix el seu fons fotogràfic. El gestionarà i divulgarà l'Arxiu Municipal de Cambrils”. *Més Tarragona* (dimarts, 23-08-2011), 17.

“La Catedral de Tarragona inicia el procés per catalogar i digitalitzar el seu fons documental. Un acord amb el Port de Tarragona permetrà posar al servei de la ciutadania tots els arxius d'interès històric en un període de quatre anys”. *Notícies Tgn* (07-09-2011), 8.

“El Archivo Diocesano y la Diputación digitalizan los libros sacramentales. Los registros de 57 parroquias del Camp ya se pueden consultar por internet”. *Diari de Tarragona* (divendres, 11-11-2011), 13.

“La digitalització dels llibres sacramentals arriba a 57 parròquies. L'Arxiu Històric Arxidiocesà i la Diputació de Tarragona van iniciar aquest procés l'any 2008”. *Notícies Tgn* (dimecres, 16-11-2011), 9.

Un diputat carlí

A les eleccions d'octubre de 1892 va ser elegit diputat per la circumscripció de Valls-Montblanc, i per 4.444 vots, Joan Bernat Torres (1848-1919). Bernat havia pres part en la tercera carlinada com a oficial de l'exèrcit i posteriorment fou alcalde de l'Espluga de Francolí els anys 1881-1885. Com a membre de Comunió Tradicionalista, encapçalava els partidaris carlins de la vila. Llegim a les actes de la Diputació que, un cop possessionat del càrrec el dia 7 següent, fou designat membre de les comissions Auxiliar i d'Hisenda. Amb tot, ja no va assistir a les primeres sessions convocades els dies 8 i 24 del mateix mes de novembre, i finalment, el 6 de desembre de 1892, presentà la renúncia al càrrec de diputat. Ho féu per evitar incompatibilitats amb el càrrec de tinent d'alcalde de l'Espluga de Francolí. L'agost de 1895 tornava a ser diputat provincial, i en aquella avinentesa pujava a l'Espluga a calmar els ànims encesos per l'amenaça de desnonament de molts vilatans per deutes amb la hisenda pública. Joan Bernat Torres tornaria a ser alcalde de l'Espluga de Francolí el bienni 1897-1898. En morir l'any 1919 fou nomenat general de l'exèrcit carlí, a títol pòstum.

AHDT, *Actes de 1892*, D, p. 54-55, 68, 70-73, 76-78, i ROCA ARMENGOL, Jordi. *Història de l'Espluga de Francolí. Volum V. El segle XIX*. L'Espluga: Pagès, 2000, p. 20, 160 i 261-263.

Conservació d'ermites (II). El santuari de la Pietat, d'Ulldecona

Té consideració d'ermita, però és un conjunt eclesial considerable, bastant més voluminós que la convencional ermiteta perduda enmig de la muntanya. La Pietat és un conjunt d'origen medieval, encara que el disseny actual és fruit de les transformacions sofertes al llarg del temps. Té una ampla església del segle XVIII d'una sola nau, de planta rectangular amb absis poligonal, i dues voltes, una de canó a la nau i una altra de

creueria a l'absis i les capelles, amb contraforts i campanar quadrat, sagristia, hostatgeria, estança de l'ermità i sala d'exvots; també un parell de patis tancats. El conjunt està circumval·lat per un mur de maçoneria. La blanquor de les parets i la vermellor de les teules dels terrats contrasten notablement en un espai verd de la serra del Godall, al Montsià, en el pas de ramat des de la Foia a la plana de la Galera.

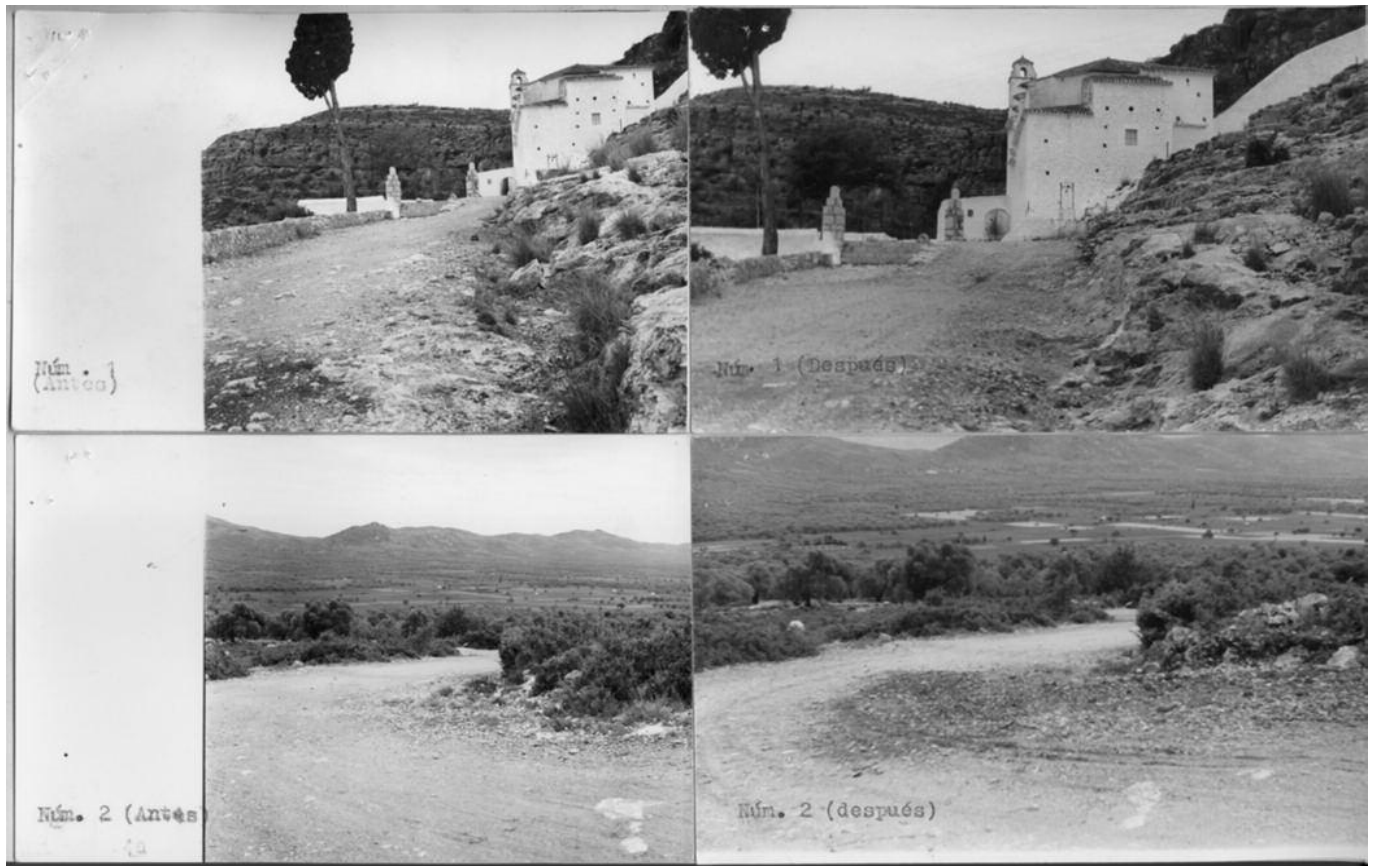




L'església, dedicada a la Verge de la Pietat, patrona d'Ulldecona, tenia una imatge a l'altar principal que fou destruït durant la Revolució marxista de 1936, amb els retaules i part del cor. Se n'hagué de fer una de nova, esculpida el 1939 per Vicent Barrera. La placeta fou remodelada i ampliada el 1982, però vint anys abans ja s'hi van fer obres d'embelliment als accessos, unes obres que sufragà la Diputació amb un ajut de 8.000 ptes., concedit l'11 de juliol de 1960. Les obres van consistir en l'ampliació d'alguns dels trams més pròxims a l'entrada, a càrrec de tres treballadors i la brigada eventual, amb tractor, explosius i compressor;

tot plegat pujà a 8.209 ptes., assumides per l'Ajuntament ulldeconenc, que es rescabala posteriorment amb l'ajut de la Diputació.

L'expedient que s'hagué d'obrir llavors conté instantànies que mostren l'estat del camí forestal d'accés, abans i després de la intervenció, i de retruc, un enfocament del santuari per la porta principal d'entrada a la placeta. Com a nota curiosa direm que la dotzena de fotografies que la casa Carli va fer de l'obra, abans i després de la intervenció, van tenir un cost de 225 ptes. _



Fitxa tècnica

Signatura: Cultura, Cpf., 21 (1959-1963). Exp. núm. 3.

Fons/col·lecció: Fons d'imatge de l'AHDT

Procediment: Gelatinobromur

Suport: Paper

Original/còpia: Original

Format: 9 x 14 cm

Cromia: B/n

Estat: Regular. A més d'estar aferrades amb cola en un paper, tenen el senyal dels dos foradets d'una grapa a la part superior esquerra, i en el seu dia es va escriure a màquina al

damunt, en un costat de la imatge, "Núm. 1 (Antes) / Núm. 2 (Antes) / Núm. 1 (Después) / Num. 2 (Después)".

Títol: "Accessos al Santuari de la Pietat d'Ulldecona"

Datació: 1960/1961

Autoria: Fotografia "Carli"

Procedència: Reportatge

Descripció: Mostra els treballs d'esplanada i ampliació del camí d'accés al santuari de la Pietat.

Classificació: III.2.11. Monuments finançats per la Diputació

Geogràfic: Ulldecona



www.dipta.cat