

Bolduc

Butlletí Cultural Informatiu de l'Arxiu General de la Diputació de Tarragona

www.dipta.cat

Fons documentals
inescrutables

Un inventari de l'arxiu i
mobiliari de la caserna de
la Guàrdia Civil de la Selva
del Camp, de l'any 1932

La conservació d'ermites.
Un fons de temàtica
religiosa de mitjan
segle XX

“Conservació d'ermites (I)
Sant Antoni de Pàdua, al
peu de la Mussara”



Diputació Tarragona

Número 9 Primer semestre 2011



Fons documentals inescrutables

L'article invitat en aquest número va a càrrec d'un veterà dels arxius. En Josep M. T. Grau i Pujol ens exposa la idiosincràsia d'un arxiu molt especial, pertanyent a una caserna de poble de la Guàrdia Civil, al Camp de Tarragona. En ell transcriu un inventari de la caserna de 1932 que retrata el paisatge d'un àmbit molt genuí del període de la II República Espanyola.

Grau ens demostra que el patrimoni documental del nostre país té una diversitat inescrutable. Aquest cop,

l'Ajuntament de la Selva del Camp aconseguí salvar el fons, però quants altres fons documentals com aquest o similars no han tingut la mateixa sort! Cal estar ben a l'aguait i conservar el nostre patrimoni documental, sigui de la naturalesa que sigui, ja que qualsevol document antic és capaç de proporcionar una informació d'interès històric._

Bolduc_

Butlletí Cultural Informatiu de l'Arxiu General
de la Diputació de Tarragona

Coordinadors:

Eugeni Perea - Arxiu General
Manel Güell - Arxiu Històric

Passeig de Sant Antoni, 100
43003 Tarragona
Tel. 977 296 614
eperea@dipta.cat

C. Santa Anna, 8
43003 Tarragona
Tel. 977 235 032
mguell@dipta.cat

Disseny i maquetació:
Unitat d'Imatge Corporativa i Disseny Gràfic
de la Diputació de Tarragona

www.dipta.cat



Diputació Tarragona

Sumari_

Pòrtic

Fons documentals inescrutables

Assaig

Un inventari de l'arxiu i mobiliari de la caserna de la Guàrdia Civil de la Selva del Camp, de l'any 1932

Fons

La conservació d'ermites. Un fons de temàtica religiosa de mitjan segle XX

Acció cultural

Recull de premsa i bibliografia

Les imatges de l'Arxiu

Conservació d'ermites (I). Sant Antoni de Pàdua, al peu de la Mussara

Un inventari de l'arxiu i mobiliari de la caserna de la Guàrdia Civil de la Selva del Camp, de l'any 1932

Arran del desplegament dels Mossos d'Esquadra com a policia per la demarcació de Tarragona, el cos de la Guàrdia Civil va iniciar un replegament i sols va mantenir els quarters de les ciutats cap de partit judicial; en conseqüència, la resta s'han tancat. Aquest ha estat el cas de la caserna de la Guàrdia Civil de la Selva del Camp, l'edifici de la qual ha passat a mans de l'Ajuntament, que l'ha reconvertit en jutjat municipal (2010).

La fundació del cos de la *Benemérita* és de mitjans del segle XIX, concretament de l'any 1844, i fou concebut com un cos de seguretat pública de naturalesa militar dependent del Ministeri de Governació.¹ Val a dir que a Catalunya, des del segle XVIII, ja funcionava el cos de mossos d'esquadra amb idèntiques funcions, la persecució dels delinqüents, i que en la següent centúria ambdós cossos cohabitaren en el mateix territori. El català és el cos reglat de policia civil més antic d'Europa.

Els arxius de la Guàrdia Civil a Catalunya han sofert una gran expurgació contínua, a més de dificultats d'accés, igual que la resta d'arxius militars.² La tendència ha estat la centralització a Madrid (la seu central de l'arxiu de la *Benemérita* és al carrer Guzmán el Bueno, núm. 110, de Madrid). Sortosament, hi ha arxius vinculats als quals les forces d'ordre públic havien d'enviar còpia dels informes o atestats, com per exemple els arxius judicials, els de centres penitenciaris o els del Govern Civil i delegacions d'Hisenda, sempre dins de

les seves respectives competències, a més dels municipals. Són possibilitats de recerca a les quals pot recórrer l'investigador.

És gràcies a un inventari conservat a l'Arxiu Municipal de la Selva del Camp, del febrer del 1932, com podem conèixer el contingut del fons documental d'una caserna rural de la Guàrdia Civil del Camp de Tarragona. La major part del material que s'hi detalla és de caràcter legislatiu i amb suport de paper imprès, des de finals del segle XIX fins a la data de confecció de l'instrument de descripció. Hi abunden els butlletins oficials tant del mateix cos policial com de la Diputació Provincial, també els reglaments de funcionament intern del mateix cos, ingressos, ascensos, escalafons, orfes, mutualitat, formació, a més de la normativa de temes de la seva competència, com el reclutament militar, les lleis de caça, pesca, automòbils, etc.; notem, a més, dos llibres d'història del cos.

Per conèixer noms i cognoms, edat, procedència, esposes i fills dels guàrdies, l'única referència local serà el padró municipal d'habitants, a més dels llibres del Registre Civil o els sacramentals de la parròquia. La mobilitat d'aquests funcionaris era alta, de la mateixa manera que la dels religiosos, els mestres, els metges i altres professions especialitzades. Atenent que es movien pel terme, la possessió de mapes i nomenclàtors era imprescindible per a les seves actuacions. El quarter era a la vegada lloc de treball i de residència

¹ La bibliografia sobre el cos és diversa. Una obra clàssica és la de Diego López Garrido, *La Guardia Civil y los orígenes del Estado Centralista*, Madrid, 2004.

² Sobre la problemàtica d'aquesta tipologia de fons, vegeu l'article d'Anna Lorente López, "Els arxius militars espanyols, estructura i funcionament durant el segle xx", *Lligall* (Barcelona), 16 (2000), p. 191-242.

familiar. En el nostre cas sabem que el quarter en el segle XIX s'havia instal·lat en l'antic castell, per posteriorment ocupar un altre immoble també al costat de la muralla; l'inventari detalla l'existència de sis llits. La caserna de la Selva pertanyia a la línia de Montblanc, comandància de Tarragona, 5a companyia.

L'inventari explica que l'any 1929 s'havia destruït la documentació "passiva" i impresos sense valor, mitjançant foc controlat. Altres mecanismes d'eliminar documentació de la Guàrdia Civil era portar-la a les papereres de la Riba per transformar el paper en pasta, sobretot en l'època de l'autarquia franquista, encara que aquest mètode perdurà en el temps.

Suposem que en altres arxius municipals es conserven inventaris similars. Creiem que la seva publicació és interessant per fer comparacions i conèixer una mica més la gestió documental de la Guàrdia Civil en el nostre país. Un altre aspecte que cal destacar és el període quan és confeccionat aquest repertori, en plena II República Espanyola (1931-1939), en un moment de canvis socials i polítics, previs a la Guerra Civil.³

No existeix un arxiu històric del cos de la Guàrdia Civil, pròpiament dit, però el seu arxiu de gestió custodia els expedients personals dels guàrdies civils i carrabiners del regne, identificats amb nom i dos cognoms, i també els expedients de les casernes (contractes d'arrendament, compravenda, actes d'inspecció, etc.), a més de diverses publicacions oficials. Consta, això sí, un Servicio de Estudios Históricos de la Guardia Civil on hi són les memòries històriques de les comandàncies i tot allò considerat d'interès històric per al cos. L'accés a aquesta informació s'ha de formalitzar a través de la corresponent sol·licitud en l'adreça www.guardiacivil.org.

Els arxius de cossos professionals, en aquest cas militars, com els de la Guàrdia Civil, aporten una informació concreta en la història i la cultura social del nostre país, i s'haurien de fer passos per salvaguardar-los d'expurgacions descontrolades, i si calgués, acollir-los en els arxius al costat de qualsevol altra documentació del país.

Apèndix documental

INVENTARI DE L'ARXIU I MOBILIARI DEL QUARTER DE LA GUÀRDIA CIVIL DE LA SELVA DEL CAMP QUE EFECTUA EL CAPORAL VICTORINO PASCUAL EL 15 DE FEBRER DE 1932. ARXIU MUNICIPAL DE LA SELVA DEL CAMP (AMSC), FONS MUNICIPAL, SIGN. 7467.

"Inventario de la documentación, utensilio y menaje que existe en el expresado puesto en el día de la fecha, de todo lo cual hace entrega el cabo Victorino Pascual Torres.

Menaje

- Sello y cajetín de correspondencia.
- Cuadro de identificación.
- Bolsa de curación.
- Cuadro diseño de la explicación de las piezas del fusil Mauser español.
- Juego de accesorios.
- Cuadro gloria a los héroes con cristal.
- Rinconeras del puesto.
- Mapa de la provincia de [Tarragona].
- 6 perchas armeros.
- Sello de puesto.
- 1 tinaja con pie y tapa.
- 2 idem [quadre] de Su Exelencia.

³ Per a aquesta època us remetem al llibre d'Agustín M. Pulido Pérez, *La Guardia Civil ante el bienio Azañista: 1931-1933*, Madrid, 2008.



- 1 espejo.
- 2 faroles.
- 1 jarro.
- 1 palanganero.
- 6 lazos de seguridad.
- 1 pizarra.
- 2 bancos.
- 1 mesa.
- 10 fundas.
- 20 sábanas.
- 10 mantas.
- 5 gergones.
- 6 tablados con banquillos de cabecera.
- 6 camas.

Documentación activa

Documentación con arreglo a lo dispuesto por la circular número 17 de la Dirección General del Cuerpo de 21 de agosto de 1922:

- Boletines Oficiales del cuerpo desde 1880 a la fecha.
- Idem de la Provincia [de Tarragona] desde 1919 a la fecha.
- Estuche dactiloscópico completo.
- Tarjetas dactilares y alfabéticas.
- Tomos de Reales Ordenes y circulares de interés.
- Libro titulado: *El fiscal ante la ley*.
- Idem: *Historia de la Guardia Civil*.
- Idem: *Cartilla leyes penales del Ejército*.
- Idem: *Conferencias con los comandantes de puesto*.
- Idem: *El juez instructor militar*.
- Idem: *Índice alfabético legislativo del Ejército*.
- Idem: *Reseña histórica de la Guardia Civil*.
- Nomenclator mapa de España y sus posesiones.
- Libro: *Cartera de bolsillo del Guardia Civil*.
- Idem: *Ley del timbre del Estado y reglamento para su aplicación*.

- *Manual formulario cuarteles guardia civil*.
- *Instrucciones sobre socorros mútuos de urgencia*.
- *Convocatoria del Colegio de guardias jóvenes*.
- *Nociones de dactiloscopia*.
- *Reglamento automoviles*.
- *Defensa leida ante el Consejo de Guerra de oficiales generales [ratllat]*.
- *Cartilla de uniformidad de 1913 y 1922*.
- *Instrucciones sobre documentación 1922*.
- *Catálogo de impresos 1923*.
- *Instrucciones ingreso tropa*.
- *Programa y prontuario para el ascenso de Sargento Oficial*.
- *Ley de pesca fluvial*.
- *Reglamento para el ascenso de las clases de tropa*.
- *Legislación de caza comentada y aumentada*.
- *Reglamento del Colegio de Huérfanos*.
- *Reglamento de Duque de Ahumada*.
- *Idem: Socorros Mútuos señores jefe y oficiales y tropa*.
- *Idem para el funcionamiento del Patronato de señoras*.
- *Escalafón aspirantes a ingreso en los Colegios*.
- *Idem clases de tropa del cuerpo*.
- *Libro titulado: Los extranjeros en España y los españoles en el Extranjero*.
- *Programa y prontuario del ascenso a cabo*.
- *Cuaderno registro de reseñados*.
- *Boletín Oficial del Cuerpo Extraordinario con la ley orgánica del Ejército*.
- *Ley de defensa y reglamento para su aplicación*.
- *Reglamento orgánico del Colegio de Huérfanos 1922*.
- *Programa de exámenes de sargentos y suboficiales para el ascenso a alférez 1922 y prontuario 1924*.
- *Ley de reclutamiento y reemplazo del ejército 1923*.



- Escalafones de la orden civil de beneficencia.
- Cuaderno para formular expedientes reclamación pluses y dietas.
- Folleto sobre detención y conducción de menores.
- Ejemplar de Organización Militar de España.
- Reglamento de Talleres-Escuela de la Guardia Civil.
- Idem y régimen interior y servicio de la Academia del Cuerpo.
- Instrucciones para la reforma orgánica aprobada por ROC de 28 julio 1926.
- Reglamento orgánico de la Academia especial del Cuerpo.
- Instrucciones dictadas por circular número 14 de 26 de julio de 1926.
- Atlas de Geografía.
- Prontuario para aspirantes a ingreso en el Cuerpo.
- Estatuto de clases pasivas del Estado aprobado en 1926.
- Reglamento táctico de infantería.
- Reglamento del Cuerpo de Inválidos Militares.
- Idem para la administración y cobranza de la patente nacional de automóviles.

- Apéndice del prontuario de exámenes para el ascenso a cabo.
- Reglamento para la aplicación del Estatuto de las clases pasivas.
- Idem sobre provisión de destinos públicos.
- Libro titulado: El aspirante a ingreso en la Guardia Civil.
- Prontuario y programa para el ascenso de sargento a suboficial.
- Reglamento orgánico del Colegio de guardias jóvenes.
- Programa y prontuario para el ascenso de cabo sargento.

Nota: En 26 de julio de 1929 se procedió a la quema de la documentación pasiva y de los folletos que no tenían valor alguno, los que se dan de baja en esta relación.

Selva del Campo, 15 de febrero de 1932.”_

Josep M. Grau i Pujol

Arxiver

graupuig@telefonica.net

Censura retroactiva de l'alcalde de Reus

El 5 de diciembre de 1877 ens trobem amb un recurs d'alçada que el ciutadà Teodor Salvador elevà contra la providència de l'alcaldia de Reus, "multándole en la cantidad de 100 pesetas por un suelto que publicó en el periódico Las Circunstancias de que es Director". Diputació desestimà el recurs al·legant que segons la Llei, "el Alcalde de Reus tiene en dicha ciudad atribuciones propias é iguales á las que competen al Gobernador respecto á los periódicos que se publican en Tarragona...", i que "obró en el círculo de sus atribuciones...".

AHDT, Actes, 1877, p. 336 i 345.

La conservació d'ermites, un fons de temàtica religiosa de mitjan segle XX

Entre les seccions d'Obres Públiques [Cpf, núm. 445 i 446] i Cultura [Cpf, núm. 13, 21 i 31], es reparteixen quasi mitja dotzena de caps que contenen uns expedients força interessants per a la història de la religió. Es tracta dels procediments de concessió de derrames per a la conservació i/o embelliment d'ermites que van engregar els municipis de la demarcació entre 1952 i 1966. Efectivament, en l'acta de la sessió plenària de 16 de juny de 1952 s'explica la creació d'una comissió mixta entre els departaments d'Obres Públiques, Atur Obrer, Educació, Esports i Turisme, i Sanitat, Urbanisme i Habitatge [Actes, 1952, f. 88]. Aquesta última secció era el resultat d'una escissió de la de Beneficència i s'havia creat l'estiu de 1949 arran del Decret de 22 d'abril de la Llei de bases d'administració local [Urbanisme, 3 (1949-1953)]. Era el primer any que s'acudia a subvencionar obres de condicionament i urbanització d'ermites, i el caràcter sobtat de l'empresa ve acreditat pel fet que no tingués consignació en els pressupostos generals d'aquell exercici. S'hagué d'habilitar un pressupost amb el sobrant de 90.000 ptes. d'una partida i afegint-n'hi 25.000 d'una altra.

L'ajut es condicionava a la inversió en obres de millora en general, d'urbanització o embelliment de l'entorn, d'arranjament i condicionament dels accessos o de reforma d'algun punt malmès o deteriorat de l'edifici. Eren ajuts a base de quantitats que oscil·laven entre les 5.000 i les 150.000 ptes. depenent de l'abast de les obres proposades, amb predomini de les quantitats de quatre i cinc xifres; rarament s'arribava a les 100.000 ptes. Avui, aquests imports ens farien riure, però a la dècada dels anys cinquanta i seixanta del segle passat eren suficients i van finançar bona part (generalment, la meitat) del cost de més de dos centenars d'obres,

quina més, quina menys, d'un considerable impacte en la millora de les ermites locals.

Anualment els rectors de la demarcació elaboraven un informe detallat sobre les obres que volien efectuar a les ermites que depenien de la seva parròquia, informe que era tramès a la Diputació. Obres Públiques i, més tard, Cultura processaven aquests informes i separaven aquells que tenien alguna irregularitat o els mancava algun requisit bàsic. La resta eren passats a la comissió mixta, que calculava una distribució equitativa del pressupost de cada any entre les sol·licituds que havien passat la primera garbellada. Seguidament, hi donava el vistiplau i els presentava al Ple per a la seva aprovació definitiva. Els expedients solen contenir sempre la mateixa tipologia documental, fruit del procediment administratiu rutinari que observaven tots i cada un d'ells: sol·licitud de la subvenció, informe sobre l'actuació que s'hi pretenia fer i fotografies de l'edifici (només en alguns expedients, no pas en tots), pressupost de l'obra, còpia del decret de concessió de l'ajut, i a banda, és clar, de missives, oficis, notes, esborranys, etc.

El material d'imatge d'aquest fons el componen els plànols i croquis de cara a les obres preteses (molt escassos) i les fotografies en paper, blanc i negre, que en alguns pocs expedients acompanyen la documentació. En total, les cinc caps del fons apleguen 204 expedients, que contenen, entre tots, 105 fotografies repartides en disset d'aquests expedients (més una postal).

Inventari dels expedients d'ermites de resolució favorable (1952-1966).

[AHDT, *Cultura*, Cpf, núm. 13, 21 i 31; i *Obres Públiques*, Cpf, núm. 445 i 446]



Codificació del tipus d'obres subvencionat	
Acc. = millora o arranjamnt de l'accés	Arr. = arranjamnt
Cond. = condicionament	Emb. = embelliment
Rec. = reconstrucció	Res. = restauració
Ref. = reformes	Urb. = urbanització dels voltants
(Ex) = ...de l'exterior	(V) = ...dels voltants

Cultura, Cpf, núm. 13					
Població	Ermita	Any	Obra	Ajut	Fotos
Albinyana	Sant Antoni de Pàdua	1955	Urb. i emb.	4.994.-	-
Alcover	Nostra Senyora del Remei	1955	Arr. (V)	9.995.-	-
Alfara de Carles	Santa Magdalena del Toscà	1958	Emb. (Ex)	10.000.-	-
Banyeres del Penedès	Nostra Senyora del Priorat	1955	Urb. (V)	9.995.-	-
Benifallet	Mare de Déu de Dalt	1957	Acc.	10.000.-	-
Les Borges del Camp	Nostra Senyora de la Riera	1955	Urb. (V)	9.996.-	-
Bràfim	Nostra Senyora del Loreto	1955	Urb. placeta	19.998.-	-
Capafonts	Nostra Senyora de Barrulles	1955	Urb. i emb. (V)	4.994.-	-
Castellvell del Camp	Santa Anna	1955	Monument	9.995.-	-
Corbera d'Ebre	Santa Madrona	1955	Urb. plaça	4.994.-	-
Corbera d'Ebre	El Calvari	1957	Obres (Ex)	12.000.-	1
Falset	Sant Gregori	1955	Urb. i emb. (V)	4.994.-	-
Gandesa	Nostra Senyora de la Fontcalda	1955	Urb. i emb. (V)	9.998.-	-
Gratallops	Nostra Senyora de la Consolació	1955	Urb. i emb. (V)	9.995.-	-
Mont-roig del Camp	Nostra Senyora de la Roca	1955	Acc. (camí)	9.995.-	-
Les Piles	Santa Eugènia	1955	Urb. i emb. (V)	4.999.-	-
El Pinell de Brai	Santa Magdalena	1955	Urb. (V)	9.995.-	-
Prades	Bellera	1955	Emb. (V)	9.995.-	-
La Riba	Nostra Senyora de Gràcia	1955	Urb. (V)	9.995.-	-
Sant Jaume dels Domenys	Nostra Senyora dels Arquets	1955	Urb. (V)	9.995.-	-
Tarragona	Nostra Senyora del Llorito	1957	Acc. (camí)	15.000.-	-
Tortosa	Nostra Senyora de l'Aldea	1955	Placeta aparcament de cotxes	9.992.-	-
Tortosa	Monument Verge al cim del Mont-caró	1955	Urb. del cim	9.995.-	-
Ulldecona	Nostra Senyora del Llorito	1955	Urb. i emb. (V)	9.995.-	-
Ulldecona	Nostra Senyora de la Pietat	1955	Urb. i emb. (V)	9.995.-	-
Vallmoll	Nostra Senyora del Roser	1955	Urb. i emb. (V)	4.999.-	-

Cultura, Cpf, núm. 21					
Població	Ermita	Any	Obra	Ajut	Fotos
Aiguamúrcia	Plaça de Sant Bernat Calbó	1962	Substitució arbreda	3.800.-	-
Alcanar	Nostra Senyora del Remei	1953	Cond. i urb.	5.000.-	-
Alcanar	Nostra Senyora del Remei	1960	Obres (Ex) i arr.	8.000.-	-
Alcanar	Verge del Remei	1963	Acc. i electrific.	20.000.-	-
[Alcover]	[Església de la Sang]	[1954]	-	-	-
Alcover	El Remei	1960	Obres (Ex)	9.000.-	-
Alcover	El Remei	1960	Obres (Ex)	5.000.-	-
Alcover	El Remei	1961	Obres (Ex)	25.000.-	-
L'Aldea	Nostra Senyora dels Prats	1962	Arr. i conserv.	-	-
L'Aldea	Nostra Senyora de l'Aldea	1963	Arr. i emb.	20.000.-	-
Alfara de Carles	Castell de Carles	1961	Rec.	12.000.-	-
Alfara de Carles	Santa Magdalena	1962	Rec. i acc. (camí)	150.000.-	-
Alforja	Nostra Senyora de Puigcerver	1953	Cond. i urb.	5.000.-	-
Alforja	Sant Antoni	1959	Arr. i millora	5.000.-	-
Alforja	Sant Antoni	1960	Obres (V)	8.000.-	-
Arnes	Santa Madrona	1959	Acc.	10.000.-	-
Ascó	Verge del Carme	1962	Emb. (Ex) i acc.	19.500.-	-
Banyeres del Penedès	Nostra Senyora del Priorat	1958	Emb. (Ex)	8.000.-	-
Batea	El Calvari	1960	Arr. (V) i emb.	20.000.-	-
La Bisbal del Penedès	Santa Cristina	1953	Cond. i urb.	10.000.-	-
Bot	Sant Josep	1959	Arr. i millora	5.000.-	-
Bràfim	Nostra Senyora del Llorito	1960	Obres (Ex)	4.000.-	-
Bràfim	Nostra Senyora del Llorito	1963	Cond. (V)	50.000.-	-
Cambrils	Nostra Senyora del Camí	1960	Rec.	15.000.-	-
Cambrils	Nostra Senyora del Camí	1961	Rec. i emb.	15.000.-	-
Capafonts	Nostra Senyora de Barrulles	1961	Pavimentació placeta	5.000.-	-
Capafonts	Nostra Senyora de Barrulles	1962	Arr. i emb. (V)	25.000.-	-
Capafonts	Nostra Senyora de Barrulles	1963	Arr. i emb.	20.000.-	-
Capçanes	Santa Rosalia	1959	Arr. i millora	4.000.-	-
Castellvell del Camp	Santa Anna	1953	Cond. i urb.	-	-
L'Espluga de Francolí	Santíssima Trinitat	1963	Cond. i emb.	20.000.-	-
Falset	Sant Cristòfol	1959	Acc.	10.000.-	-
La Fatarella	Nostra Senyora de la Misericòrdia	1960	Rest.	8.000.-	-
Flix	Santuari Verge del Remei	1953	Cond. i urb.	10.000.-	-
Gandesa	Nostra Senyora de la Fontcalda	1958	Acc. i cond.	20.000.-	3
Gandesa	Nostra Senyora de la Fontcalda	1960	Acc.	9.000.-	-
Gandesa	Nostra Senyora de la Fontcalda	1961	Cond.	25.000.-	-



Població	Ermita	Any	Obra	Ajut	Fotos
Ginestar	Sant Isidre	1959	Obres (Ex)	4.000.-	-
Gratallops	Nostra Senyora de la Consolació	1959	Obres (Ex)	4.000.-	-
Gratallops	Nostra Senyora de la Consolació	1963	Cond. d'accessos	20.000.-	-
Horta de Sant Joan	Convent de Sant Salvador	1959	Acc. (camí)	5.000.-	-
Horta de Sant Joan	Nostra Senyora dels Àngels	1952	Rest.	-	-
Horta de Sant Joan	Nostra Senyora dels Àngels	1962	Rest. acc. i emb.	25.000.-	-
Margalef	Sant Salvador	1959	Emb.	4.000.-	-
Masdenverge	Nostra Senyora del Roser	1960	Arr. i conserv.	5.000.-	-
Maspujols	Sant Antoni de Pàdua	1962	Cond. (Ex)	16.200.-	10
Montblanc	Verge de la Serra	1960	Emb.	5.000.-	-
Montblanc	Sant Josep	1959	Emb. (V)	5.000.-	-
Montblanc	Nostra Senyora de la Serra	1961	Cond. (V)	10.000.-	-
Montblanc	Nostra Senyora de la Serra	1962	Cond. (Ex) i emb.	15.000.-	-
Montblanc	Sant Josep	1962	Cond. (Ex) i emb.	-	-
Mont-roig del Camp	Verge de la Roca	1952	Ref.	10.000.-	-
Móra d'Ebre	Sant Jeroni	1959	Obres (Ex)	5.000.-	-
La Morera de Montsant	Santa Maria de Montsant	1962	Obres (Ex)	-	-
Paüls	Sant Roc	1960	Obres (Ex)	8.000.-	-
Les Piles	Creu de Terme	1959	Arr. i millora	4.000.-	-
El Pinell de Brai	Santa Magdalena	1959	Obres (Ex)	5.000.-	-
El Pla de Santa Maria	Sant Ramon	1962	Cond. (V)	15.000.-	-
Prades	Capella de Sant Antoni	1962	Emb. (V)	20.000.-	6
Prades	Verge de l'Abellera	1963	Acc.	20.000.-	-
Pratdip	Santa Marina	1953	Cond. i urb.	20.000.-	-
Pratdip	Santa Marina	1962	Emb. (Ex)	20.000.-	-
Rasquera	Santo Domingo	1958	Cond. (Ex) i acc.	10.000.-	9
Renau	Nostra Senyora del Llorito	1959	Emb. (Ex)	5.000.-	-
Renau	Nostra Senyora del Llorito	1959	Arr. i millora	2.652.-	-
Reus	Nostra Senyora de la Misericòrdia	1959	Arr. i millora	10.000.-	-
Santa Perpètua	Capella Fonts Miraculoses del Santuari de Sant Magí	1959	Cond. i urb.	20.000.-	-
Santa Perpètua	Sant Magí de la Brufaganya	1963	Arr. cisterna i plantació arbres	25.000.-	-
La Selva del Camp	Paretdelgada	1960	Obres (Ex)	5.000.-	-
La Selva del Camp	Paretdelgada	1961	Obres (Ex)	-	-
La Selva del Camp	Paretdelgada	1962	Cond. (V)	30.000.-	-
Tarragona	Nostra Senyora de la Salut	1952	Arr. (camí) i cond. (plaça)	10.000.-	-
Tarragona	Nostra Senyora de la Salut	1959	Arr. i millora	5.000.-	-
Tarragona	Nostra Senyora del Llorito	1960	Urb.	-	-
Tarragona	Nostra Senyora del Llorito	1960	Emb.	10.000.-	-

Població	Ermita	Any	Obra	Ajut	Fotos
Tarragona	Nostra Senyora de la Salut	1961	Cond.	15.000.-	-
Tarragona	Nostra Senyora del Llorito	1961	Obres (Ex)	-	-
Tarragona	Nostra Senyora de la Salut	1962	Cond. (V)	20.000.-	-
La Torre de l'Espanyol	Sant Antoni de Pàdua	1961	Obres (Ex)	30.000.-	-
Tortosa	Nostra Senyora de l'Aldea	1953	Cond. i urb.	5.000.-	-
Tortosa	Nostra Senyora de l'Aldea	1960	Arr.	9.000.-	-
Tortosa	Santa Maria de la Petja	1960	Arr.	-	-
Tortosa	Coll de l'Alba	1960	Emb. (V)	20.000.-	-
Ulldecona	Verge de la Pietat	1960	Emb. (V)	8.000.-	12
Ulldemolins	Santa Magdalena de Montsant	1959	Obres (Ex)	4.000.-	-
Ulldemolins	Santa Magdalena de Montsant	1960	Millora (V)	8.000.-	-
Ulldemolins	Santa Magdalena de Montsant	1961	Arr. i emb. (V)	-	-
Ulldemolins	Santa Magdalena de Montsant	1962	Acc. i construcció placeta	-	-
Ulldemolins	Santa Magdalena de Montsant	1963	Obres (V)	15.000.-	-
[Vallmoll]	[Santuari del Roser]	[1954]	[Emb.]	-	-
Vallmoll	Nostra Senyora del Roser	1960	Millora (V)	9.000.-	-
Vallmoll	Nostra Senyora del Roser	1961	Obres (Ex)	-	-
Vallmoll	Verge del Roser	1962	Obres (V)	25.000.-	-
Valls	Capella del Roser	1963	Rest. rajoles batalla Lepant	6.000.-	-
Vilallonga del Camp	Nostra Senyora del Roser	1960	Emb. (V)	24.000.-	-
Vilallonga del Camp	Nostra Senyora del Roser	1961	Ampliació i emb. placeta	25.000.-	-
Vila-seca	Verge de la Pineda	1960	Emb. (Ex)	8.000.-	-
Vimbodí	Nostra Senyora dels Torrents	1959	Obres (Ex)	4.000.-	-
Vinebre	Sant Miquel	1960	Rec.	9.000.-	-
Vinebre	Sant Miquel	1962	Paret contenció	-	-
Vinebre	Sant Miquel	1962	Cond.	25.000.-	-
Vinebre	Sant Miquel	1963	Obres (Ex)	25.000.-	-

Montserrat i la Diputació de Tarragona

El 25 d'abril de 1876, la Diputació rebia una singular invitació. L'abat del monestir de Montserrat invitava el diputat Joan Gasset a assistir al solemne acte de col·locació de la primera pedra de l'obra d'eixample «*del camarón de la venerada imagen a su fachada posterior*». El consistori de diputats féu constar al venerable abad l'agraïment per la deferència tinguda a un dels seus membres.

AHPT, Actes, 1876, p. 158

Cultura, Cpf, núm. 31

Població	Ermita	Any	Obra	Ajut	Fotos
L'Aldea	Nostra Senyora de l'Aldea	1966	Arr. del sostre	20.000.-	-
Alforja	Verge de Puigferrer	1965	Carretera acc.	750.000.-	-
Ascó	Sant Miquel	1964	Emb. (V)	20.000.-	3
Banyeres del Penedès	Sant Miquel	1964	Urb. (V)	20.000.-	-
Banyeres del Penedès	Sant Miquel	1965	Urb. (V)	100.000.-	-
Banyeres del Penedès	Sant Miquel	1966	Urb. (V)	30.000.-	-
Bràfim	Nostra Senyora del Llorito	1965	Emb. (V)	100.000.-	-
Cambrils	Verge del Camí	1966	Millores	15.000.-	-
Cornudella de Montsant	Sant Joan del Codolar	1965	Millores	20.000.-	-
L'Espluga de Francolí	Santíssima Trinitat	1965	Urb. (V)	-	-
La Figuera	Sant Pau	1964	Reforma i cond. (camí i V)	15.000.-	-
Gandesa	Nostra Senyora de la Fontcalda	1964	Emb. accés	25.000.-	-
Gandesa	Nostra Senyora de la Fontcalda	1966	Cond. i acc. (V)	-	-
Paüls	Sant Roc	1965	Porxos i coberts	25.000.-	12
El Pla de Santa Maria	Sant Ramon	1966	Emb. (V)	35.000.-	-
Renau	Nostra Senyora del Llorito	1965	Emb. (V)	25.000.-	-
Reus	Nostra Senyora de la Misericòrdia	1964	Tractament de tèrmits	50.000.-	-
Riba-roja d'Ebre	Santa Magdalena	1966	Trasllat ermita	-	-
La Selva del Camp	Sant Pere	1966	Reformes accés	40.000.-	-
Ulldemolins	Santa Magdalena de Montsant	1965	Arr. i emb. (V)	15.000.-	-
Vallmoll	Verge del Roser	1964	Cond. i emb. (V)	70.000.-	-
Vallmoll	Verge del Roser	1966	Pavimentació plaça i urb. (V)	50.000.-	-

Renovació de cementiris

El 18 de gener de 1883 el governador civil de Tarragona decretava en una circular la necessitat de renovar les ubicacions dels cementiris. Dels 184 municipis de la província, 80 el tenien dins de l'espai urbà, i molts dels que ja n'havien obert un de nou als afores, no havien sanejat el lloc on s'ubicava l'anterior. Així, doncs, per tal de vetllar per la salut pública, ordenà la creació d'una comissió local a cada un dels municipis que relacionava, i els donava dos mesos per determinar l'emplaçament del nou cementiri als afores, amb pressupost i plànols de l'obra per tal que fossin examinats per l'arquitecte provincial. La relació de municipis s'integrava de poblacions, la gran majoria petites i d'interior, per bé que en destacaven unes quantes no tant petites: les Borges del Camp, Salomó, Sarral, Vallmoll, Vilaplana i Vimbodí.

BOPT, núm. 16, de 19-01-1883, p. 1-2



Obres Públiques, Cpf, núm. 445					
Població	Ermita	Any	Obra	Ajut	Fotos
Aiguamúrcia	Capella de Santa Llúcia	1955	Cond. (plaça)	5.000.-	-
Albinyana	Sant Antoni de Pàdua	1956	Emb.	5.000.-	-
Alcanar	Nostra Senyora del Remei	1953	Cond. (V)	10.000.-	-
Alcover	Nostra Senyora del Remei	1956	Cond. (V)	15.000.-	-
L'Aleixar	Sant Blai	1961	Millora (V)	5.000.-	-
Alfara de Carles	Santa Magdalena	1958	Emb. (Ex)	10.000.-	-
Alforja	Nostra Senyora de Puigcerver	1953	Urb.	5.000.-	-
Arbolí	Sant Pau	1956	Cond. (V)	5.000.-	-
Ascó	Nostra Senyora del Carme	1961	Millora accessos	8.000.-	6
Ascó	Sant Miquel	1952	Cond. (V)	-	-
Banyeres del Penedès	Capella Nostra Senyora del Priorat	1955	Obres (V)	18.000.-	-
Benifallet	Mare de Déu de Dalt	1961	Cond. (Ex) i acc.	10.000.-	4
La Bisbal del Penedès	Santa Cristina	1953	Urb.	10.000.-	-
Les Borges del Camp	Nostra Senyora de la Riera	1955	Ampliació, urb. (V)	10.000.-	-
Bràfim	Nostra Senyora del Llorito	1961	Emb. (V)	25.000.-	-
Cabacés	La Faia	1956	Urb. i emb.	5.000.-	-
Cambrils	Santuari de la Verge del Camí	1954	Urb. plaça	10.000.-	1 post.
Capafonts	Nostra Senyora de Barrulles	1955	Emb. (V)	18.000.-	-
Capçanes	Font de Santa Rosalia	1956	Urb.	8.000.-	4
Castellvell del Camp	Santa Anna	1953	Urb. (V)	25.000.-	-
Conesa	Creu de pedra	1956	Arr. i desplaç.	6.000.-	-
Corbera d'Ebre	Santa Madrona	-	Urb.	5.000.-	4
Corbera d'Ebre	Sant Temple del Calvari	1957	Emb. (V)	12.000.-	-
Falset	Sant Gregori	1957	Urb. (V)	5.000.-	-
Falset	Sant Cristòfol	1957	Urb. i acc.	10.000.-	-
Gandesa	Santuari de la Fontcalda	1954	Condic.	30.000.-	-
Garcia	Santa Magdalena	1961	Conserv. i emb.	-	-
Gratallops	Nostra Senyora de la Consolació	1955	Obres (Ex)	10.000.-	-
Horta de Sant Joan	Capella de Sant Salvador	1956	Emb. (V)	5.000.-	-
El Masroig	Nostra Senyora de les Pinyeres	1956	Urb.	5.000.-	10
Montblanc	Nostra Senyora de la Serra	1956	Urb. i emb. (V)	5.000.-	-
Mont-roig del Camp	Verge de la Roca	1953	Urb.	20.000.-	-
Móra d'Ebre	Sant Geroni	1956	Emb. (V)	5.000.-	-
La Morera de Montsant	Mare de Déu de Montsant	1957	Cond.	5.000.-	-
Paüls	Sant Roc	1958	Emb. (Ex)	8.000.-	-
Les Piles	Santa Eugènia	1956	Urb. (V)	9.000.-	-
El Pinell de Brai	Santa Magdalena	1955	Urb. i cond. (V)	10.000.-	-



<i>Obres Públiques, Cpf, núm. 446</i>					
Població	Ermita	Any	Obra	Ajut	Fotos
L'Aldea	Verge de l'Aldea	1953	Urb.	15.000.-	-
Prades	Nostra Senyora de l'Abellera	1954	Emb. (V)	10.000.-	-
Pratdip	Santa Marina	1954	Urb.	20.000.-	-
Rasquera	Sant Domingo	1957	Cond. (acc. i ex)	10.000.-	-
Renau	Nostra Senyora del Llorito	1959	Emb. (Ex)	5.000.-	4
Reus	Nostra Senyora de la Misericòrdia	1956	Emb. (V)	5.000.-	-
La Riba	Nostra Senyora de la Gràcia	1954	Emb. (V)	10.000.-	-
Sant Jaume dels Domenys	Nostra Senyora dels Arquets	1955	Obres (V)	15.000.-	9
Santa Perpètua	Sant Magí de la Brufaganya	1955	Urb. (les fonts)	35.000.-	-
La Selva del Camp	Sant Pere	1955	Emb. i rec.	5.000.-	-
Tarragona	Nostra Senyora de la Salut	1955	Emb. (V)	13.000.-	-
Tarragona	Nostra Senyora del Llorito	1956	Urb. (V)	20.000.-	3
Tortosa	Monument a la Verge del cim del Montcaro	1955	Cond. i urb.	10.000.-	-
Ulldecona	Verge de la Pietat	1964	Emb. i millora (V)	10.000.-	-
Ulldecona	Nostra Senyora del Llorito	1964	Urb. (V)	10.000.-	-
Ulldemolins	Sant Antoni i Santa Magdalena	1955	Emb. (V)	5.000.-	5
Vallmoll	Nostra Senyora del Roser	1955	Emb. (V)	5.000.-	-
Vilalba dels Arcs	Verge dels Dolors	1958	Emb. (V)	7.000.-	-
Vilaverd	Nostra Senyora de Montgoi	1961	Arr.	-	-

Bibliografia

Gras i Elias, Francesc. *Historia de las ermitas del arzobispado de Tarragona*. Reus: Tipografía Sanjuan Hermanos, 1909, 126 p.; Grau i Pujol, Josep M. T. "Bibliografia de les ermites". *Espitllera Montblanquina*, 56-57 (agost-setembre de 1986), 107-108; Fabra i Salvat, Ester, i Jordi París i Fortuny. "Sant Llorenç del Bosch. Les ermites de Sant Llorenç i Sant Jeroni, la muntanya de la vila i el Bosch de Valls". *Quaderns de Vilaniu*, Valls, 17 (maig de 1990), 41-79; Casas i Ferrer, Antoni M. *Per les muntanyes del Baix*

Camp: ermites i paisatges. Barcelona: Claret, 1993; Perea, Eugeni, i Manel Güell. "Esglésies, parròquies i ermites de les comarques tarragonines a través de la documentació de l'Arxiu General de la Diputació". A: *Església, societat i poder a les terres de parla catalana*. Actes del VI Congrés de la CCEPC (Vic, 20 i 21 de febrer de 2004). Valls: Coordinadora de Centres d'Estudis de Parla Catalana / Institut Ramon Muntaner / Universitat de Vic / Cossetània, 2004, 837-859; López Bonillo, Diego. "Ermites i santuaris a les Muntanyes de Prades". *Quaderns de Capafonts*, 17 (desembre de 2010), 5-18.

L'Arxiu Municipal de Cambrils se suma als actes 1911

L'exposició "1911. Sobreviure a la tempesta" forma part del cicle d'activitats que organitza l'àrea de Cultura de l'Ajuntament de Cambrils en record de les víctimes del temporal que afectà les costes catalana i valenciana entre els dies 31 de gener i 3 de febrer de 1911.

El Vendrell i Vilallonga del Camp se sumen als convenis per digitalitzar els sacramentals

El dia 27 de gener de 2010 es va signar el conveni de col·laboració entre l'Ajuntament del Vendrell i l'Arxiu Històric Arxidiocesà de Tarragona (AHAT) per a la digitalització de la sèrie de registres sacramentals —baptismes, confirmacions, matrimonis i òbits— de l'arxiu parroquial d'aquesta població. Van signar el conveni Benet Jané i Palau, alcalde del Vendrell, i Mons. Jaume Pujol, arquebisbe metropolità de Tarragona i primat. Al senzill acte també hi van ser presents Mn. Manuel Fuentes i Gasó, director de l'AHAT, Mn. Josep Maria Barenys i Capellades, rector de la parròquia de Sant Salvador del Vendrell, i Joan Maria Quijada Bosch, tècnic de l'AHAT.

Des del dia 25 de març es poden consultar al web de l'AHAT els llibres sacramentals (segles XVI-XX), part dels manuals notarials (segles XV i XVI) i capítols matrimonials (segles XVI-XVII) de la parròquia de Sant Martí, bisbe, de Vilallonga del Camp, que han estat digitalitzats gràcies al conveni signat entre l'AHAT i l'Ajuntament de Vilallonga del Camp, el 26 de juliol de 2009. Actualment s'està executant la segona fase, amb

la qual es digitalitzarà totalment l'esmentat fons parroquial dipositat a l'AHAT.

Presentació del nou web de l'ACBP

L'Arxiu Comarcal del Baix Penedès va presentar el seu nou web el dia 7 de febrer de 2011, a les 12 h, a la seu de l'ACBP al Vendrell. L'acte anà a càrrec de la directora de l'Arxiu, Nativitat Castejón.

Presentació de llibre a l'ACP

L'11 de març de 2011 va celebrar-se l'acte de presentació del llibre *Antigues ordinacions municipals a la comarca del Priorat (segles XIV-XVIII)*, a les 20 h, a la Biblioteca Pública Salvador Estrem i Fa, de Falset, organitzat pel Centre d'Estudis i l'Arxiu Comarcal del Priorat.

Presentació de llibre i conferència a Cambrils

L'Arxiu Municipal de Cambrils col·laborà en els dos actes que van tenir lloc el dia 17 de març de 2011, a les 20 h, a la Casa del Mar de Cambrils. L'un fou la presentació del segon número de la revista *Camins. Revista del patrimoni cultural de Cambrils*, titulada *Fusta a la mar. Mestres d'aixa de Cambrils*. L'altre, la conferència de Fernando Collado, capità marítim de Tarragona, sobre la motorització de les embarcacions de pesca.

Beca Bladé i Desumvila

Amb l'objectiu de promoure el desenvolupament, la divulgació i el foment dels valors literaris i culturals de

la comarca, el Consell Comarcal de la Ribera d'Ebre (CCRE) i l'Ajuntament de Benissanet, amb el suport del Centre d'Estudis de la Ribera d'Ebre (CERE), de l'Associació Cultural Artur Bladé i Desumvila, de l'Arxiu Comarcal de la Ribera d'Ebre (ACRE) i de la Universitat Rovira i Virgili (URV), publiquen les bases per a la concessió d'una beca per a l'estudi de la figura i obra d'Artur Bladé i Desumvila. En la present edició (2011-2012), per bé que s'acceptaran propostes sobre qualsevol temàtica relacionada amb els objectius de la beca, els organitzadors de la convocatòria proposen dues línies d'investigació:

a) Els articles publicats per Artur Bladé a la premsa de la província de Tarragona (*La Riuada de Móra d'Ebre*, el diari *Tivissa*, *El Llamp de Gandesa*, *El Pueblo*, *L'Avançada* i *L'ideal de l'Ebre*), previs al seu exili. Se'n poden consultar molts exemplars en línia al portal [xacpremsa](http://xacpremsa.cultura.gencat.cat/pandora/#top) (<http://xacpremsa.cultura.gencat.cat/pandora/#top>).

b) L'activitat periodística d'Artur Bladé i Desumvila en tornar de l'exili.

Creix l'arxiu en línia de l'ACRB

Us informem que des d'avui ja es pot accedir a la descripció del fons de l'Ajuntament de Rasquera (1573-1990) a través del portal "Arxius en línia". Cal fer esment que, a més de la consulta de la descripció del fons i les unitats documentals que en formen part, es poden consultar més de 5.000 documents digitalitzats corresponents a les ordinacions i acords de la vila de Rasquera (1573-1795), un llibre d'acords (1707-1857), els llibres d'actes dels Plens de l'Ajuntament (1871-1958) i els llibres d'actes de la Comissió de Govern (1903-1931). La digitalització dels esmentats documents s'ha desenvolupat gràcies a la concessió de dos plans d'ocupació de digitalització al Consell Comarcal

de la Ribera d'Ebre, coordinats per l'ACRE. Podeu accedir-hi a través del portal "Arxius en línia", consultable a la pàgina web de l'ACRE:

<http://cultura.gencat.cat/arxius/acre>

Conferència del director de l'ACCB

Josep M. Porta i Balanyà, director de l'ACCB, va pronunciar la conferència sobre "Arxius, democràcia i drets humans", que es va coorganitzar juntament amb la Congregació de la Puríssima Sang de Montblanc. L'acte va tenir lloc a l'església de Sant Marçal el dia 13 d'abril de 2011, a les 22 h.

L'Arxiu Municipal de Constantí digitalitza

El 15 d'abril de 2011, a les 19 h, la Biblioteca Municipal de Constantí va acollir l'acte de presentació dels resultats del [Pla d'Ocupació de Digitalització del Patrimoni Documental al municipi de Constantí](#). Va ser organitzat per l'Arxiu Municipal de Constantí, que ha estat l'entitat que s'ha beneficiat d'aquesta política de digitalitzacions impulsada des de l'Ajuntament de la vila.

El fons municipal de Ginestar, a l'ACRE

El passat divendres 15 d'abril es va portar a terme la signatura del contracte de cessió en comodat del fons de l'Ajuntament de Ginestar (1866-1990) a la Generalitat de Catalunya perquè sigui custodiat a l'Arxiu Comarcal de la Ribera d'Ebre. La signatura del contracte va anar a càrrec de Bernat Pellisa i Sabaté, president del Consell Comarcal de la Ribera d'Ebre, i Josep Maria Domènech i Papaceit, alcalde de Ginestar. Per a més informació es pot consultar l'enllaç següent: <http://cultura.gencat.cat/arxius/acre>



Exposició del fons municipal de Salomó

Del 30 d'abril al 29 de maig va romandre oberta l'exposició "Patrimoni documental de Salomó. La memòria d'un poble", a Cal Cardenal Constantí, on es mostraren les peces més emblemàtiques del patrimoni documental d'aquesta localitat. L'acte va ser organitzat per l'Arxiu Històric de Tarragona juntament amb l'Ajuntament de Salomó i el Consell Comarcal del Tarragonès.

Exposició del fons municipal de Rasquera

El dissabte 30 d'abril, a les 12 del migdia, al Centre Cívic de Rasquera (c. de la Ribera d'Ebre, 2), s'inaugurà l'exposició "Una mostra de documents del fons municipal de Rasquera (1573-1990)", en la qual es va pretendre difondre part del patrimoni documental que el consistori rasquerà va cedir a l'ACRE l'any 2010. La mostra s'emmarcava en els actes de la XXVI Fira Ramadera i Artesana de Rasquera. Més informació a: <http://cultura.gencat.cat/arxius/acre>

Nous instruments de descripció a l'Arxiu del Port

L'Arxiu del Port de Tarragona compta amb un nou instrument de descripció dels seus fons. Es tracta de l'inventari de la sèrie "Fulls d'assentament de vaixells", del Fons de la Capitania Marítima de Tarragona, que va ingressar l'any 2008, després de signar un conveni de cessió amb el capità marítim de Tarragona, Fernando Collado. Aquesta sèrie permet identificar gairebé 1.400 vaixells de pesca, des del 1863 fins al 1954, gràcies a la tasca realitzada pel personal tècnic de l'Arxiu del Port. L'inventari és consultable a <http://www.porttarragona.cat/ca/fonsdocumentals.html>

Totes aquelles persones interessades a conèixer més dades de qualsevol de les embarcacions referenciades, pot consultar els fulls d'assentament de vaixells a la Sala de Lectura de l'Arxiu del Port de Tarragona, al carrer d'Anselm Clavé, 2, de 9 a 2, i de dilluns a divendres.

Presentació d'un estudi amb documentació municipal: Sant Jaume dels Domenys

El Consell Comarcal del Baix Penedès, l'Arxiu Comarcal i l'Ajuntament de Sant Jaume dels Domenys van coordinar l'acte de presentació del llibre *Domenys del Penedès (1936-1938). Una aproximació històrica a través de l'estudi de la documentació municipal recuperada*, de Núria Jané i Orpí. Fou el dijous 5 de maig de 2011, a les 20 h, a la sala d'actes de l'Agrícola i Secció de Crèdit, de Sant Jaume dels Domenys, i la presentació va anar a càrrec del catedràtic d'Història Contemporània Dr. Josep Sánchez Cervelló.

Conferències als arxius de la demarcació

El director de l'Arxiu Comarcal de la Conca de Barberà, Josep M. Porta i Balanyà, va pronunciar a dos quarts de nou del vespre del dia 2 de maig de 2011 la conferència "El creixement del Montblanc medieval". L'acte va tenir lloc a la sala d'actes del Museu Comarcal, i va estar organitzat per l'ACCB i l'Associació Medieval de la Llegendà de Sant Jordi de Montblanc.

El dijous 19 de maig de 2011 fou el professor emèrit de la URVT Salvador-J. Rovira i Gómez qui va pronunciar la conferència "Els nobles de Tarragona a la Guerra del Francès". L'acte fou a les 20 h, a la sala d'actes de l'Arxiu Històric de Tarragona, i s'incardinava dins del cicle commemoratiu "1811: Tarragona assetjada".



L'Arxiu Centelles, a debat a l'ACRE

El passat dijous 2 de juny, a les 20 h, l'Arxiu Comarcal de la Ribera d'Ebre (c. d'Antoni Gaudí, 23, de Móra d'Ebre) acollí la presentació del llibre *El preu de la memòria. El cas de l'Arxiu Centelles*, de Ramon Alberch i Fugueras. La presentació anà a càrrec de Toni Orensanz, periodista i escriptor, i del mateix autor. Per a més informació, consulteu l'enllaç següent:

www20.gencat.cat/portal/site/msi-cultura/

Presentació de llibre a l'ACRE

El dijous dia 2 de juny, a les 19 h, el *Diari de la Ribera* presentà el llibre *Postals de la Ribera d'Ebre (1900-1979)* a l'Arxiu Comarcal. Més informació a

www20.gencat.cat/portal/site/msi-cultura/

CD-ROM interactiu sobre el vintè aniversari de l'Arxiu Històric del Port

El dijous dia 9 de juny, **Dia Internacional dels Arxius**, l'Arxiu del Port de Tarragona se sumà als centenars d'actes que es van fer arreu del món per tal de commemorar aquesta jornada, amb la presentació del CD-ROM interactiu del cicle de conferències commemoratives dels vint anys de l'Arxiu del Port dedicades a l'estudi del patrimoni documental portuari, que van tenir lloc a finals del mes de juny de l'any passat. Les conferències anaren a càrrec d'Anton Jordà Fernández,

catedràtic d'Història del Dret i les Institucions de la URV, Elena de Ortueta Hilberath, professora titular d'Història de l'Art de la Universitat d'Extremadura, Enric Garcia Domingo, director del Centre de Documentació Marítima del Museu Marítim de Barcelona, i Ana M. Mojarro Bayo, directora de l'Archivo del Puerto de Huelva.

Amb aquesta presentació es tancaren el seguit d'actes iniciats el 9 de juny de 2010 per tal de celebrar els vint anys de l'Arxiu del Port: jornada de portes obertes, exposició al Tinglado 4, cicle de conferències, programa de ràdio, articles, etc., una bona mostra dels quals es poden veure en format audiovisual en el CD-ROM interactiu.

La presentació es féu a la sala d'actes de l'Autoritat Portuària de Tarragona a les 12 del migdia i anà a càrrec del Dr. Luis Navarro Miralles, professor emèrit de la Universitat Rovira i Virgili de Tarragona i impulsor de l'Arxiu del Port de Tarragona.

L'AHA presenta un llibre del Dr. Bada

L'Arxiu Històric Arxidiocesà de Tarragona, amb la col·laboració de la Biblioteca del Seminari Pontifici de Tarragona, organitzà la presentació del llibre **Societat i Església a Catalunya. Cent anys entre constitucions i dictadures (1876-1978)**, del Dr. Joan Bada Elías.

L'acte tingué lloc el dijous 16 de juny, a les 19 h, a la sala d'actes del Museu d'Art Modern de la Diputació de Tarragona (c. de Santa Anna, 8).

Recensions

FUENTES I GASSÓ, Manuel M., i Joan QUIJADA BOSCH. "Memòria de les activitats de l'Arxiu Històric Arxidiocesà de Tarragona de l'any 2009". *Església de Tarragona. Butlletí Oficial de l'Arquebisbat*, 5 (maig de 2010), 206-220.

Transcripció de l'informe anual dels responsables de l'Arxiu Històric Arxidiocesà, que toca apartats tan importants com els objectius projectats, l'escalafó del personal laboral i la seva formació, el tractament del fons i nous ingressos, el moviment d'usuaris, consultes i préstecs, l'elaboració d'instruments de descripció informatitzats, conservació i restauració, etc. Destaca l'apartat relatiu als convenis i col·laboracions institucionals, cavall de batalla de l'activitat difusora de l'Arxiu, ja que a través d'ells s'han assolit les subvencions necessàries per a la digitalització de fons sacramentals d'un nombre ingent de parròquies. La Diputació ha finançat les digitalitzacions sacramentals d'Alió, l'Albiol, Arbolí, l'Argentera, Bellmunt, Capafonts, Farena, la Febró, Figuerola del Camp, Querol, Renau, la Riba, Siurana, Vallespinosa, Vilanova d'Escornalbou, l'Esblada i Tamarit; la Diputació de Lleida ha finançat les de Belianes i Ciutadilla; també hi han col·laborat els ajuntaments de Vila-seca, Perafort, Torredembarra, Vilallonga del Camp, Alcover i Constantí, i finalment, el Centre d'Estudis de la Conca de Barberà, i l'Arxiu Nacional de Catalunya, que digitalitzarà el fons Foxà. Tanquen l'informe dues pàgines on s'exposen les activitats d'acció cultural dutes a terme, i que el 2009 van incloure articles a *El Punt*, *La Vanguardia* i *el Diari de Tarragona*, entrevistes a la ràdio, cursos (sobre fons parroquials, impartit per Josep M. Grau i Eugeni Perea), conferències ("Dr. Salvador Rial i Lloberas...") i jornades ("Església i Guerra Civil"), etc.

GRAU I PUJOL, Josep M. "La revista Luz de Barberà de la Conca (1943-1944)". A: *La premsa local a la Conca de Barberà durant el règim franquista*. Montblanc: Museu-Arxiu, 2010 (Gàrgola; 4), 131-140.

Anàlisi de l'experiència local d'editar una revista en un poble de la Conca de Barberà durant la immediata postguerra. A causa de la migradesa de recursos, l'edició es realitza a través de mecanografia i els articles es penegen en un plafó del cafè del Sindicat del poble. Manté una independència clara sobre les institucions del règim franquista i l'Església. N'és el director Emili Miquel, un jove autodidacte que aglutina un grup de joves inquiets d'extracció pagesa i ideologia esquerrana.

PORTA I BALANYÀ, Josep M. "La destrucció dels arxius durant la guerra del Francès a la Conca de Barberà". A: GRAU PUJOL, Josep M. T., Manel GÜELL JUNKERT, Francesc MURILLO GALIMANY, Josep M. PORTA BALANYÀ i Gabriel SERRA CENDRÓS. *La Guerra del Francès a la Conca de Barberà (1808-1814)*. Montblanc: Centre d'Estudis de la Conca de Barberà / Museu Arxiu de Montblanc i Comarca, 2010 (Monografies; xiv), 93-118.

A voltes amb la Guerra del Francès, l'autor aprofita les pàgines de l'article per repassar els estralls que les guerres en el territori de la Conca han deixat sobre el patrimoni documental. Partint de fulls volanders i de bibliografia local, basteix l'apartat corresponent a les guerres dels Segadors i de Successió. Quant a la Guerra del Francès, divideix el tema en els tres principals fons documentals: els parroquials, els notariais i els municipals. En els primers, la monografia sobre l'església de la Guàrdia dels Prats en el VII centenari

de la mort de sant Pere Ermengol (Valls, 2004) li permet exposar el cas d'aquesta parròquia, saquejada i profanada, i on es van cremar els llibres de la sagristia. L'inventari dels fons parroquials de l'arxidiòcesi publicat fa vint anys per Mn. Salvador Ramon li permet relacionar les parròquies amb mancances documentals abans de 1808, atribuint les llacunes documentals existents a l'etnocidi napoleònic. Altres guies i inventaris d'arxius catalans proporcionen sucosos comentaris sobre les destrosses documentals dels francesos en l'àmbit notarial (Balaguer, Vic, Figueres, Hostalric). Pel que fa a la Conca de Barberà, ens ha arribat el comentari que va deixar escrit el notari montblanquí Casimir Foraster Molins, que es lamentava del saqueig a casa seva i de la pèrdua d'alguns folis numerats i llibres de minutes. Un repàs de les

notaries de Montblanc, l'Espluga, Sarral i Santa Coloma de Queralt dona compte dels pocs manuals conservats corresponents als anys de guerra. L'autor fa el mateix amb els fons dels municipis que conserven documentació amb anterioritat a 1815, i comenta el cas de Vimbodí, on el 29 d'agost de 1810 els francesos assaltaren la casa de la vila i esclaren els armaris on es guardava la documentació, molta de la qual esquinçaren i llençaren pels carrers. També fa una interessant consideració final, atribuint l'afany de destruir patrimoni documental en temps de guerra no pas a la manca de cultura en temps passats d'escolarització precària, sinó a la voluntat etnocida de fer desaparèixer la memòria del poble vençut, com ho demostren les recents guerres a l'antiga Iugoslàvia o a l'Iraq.

La població el 1835

Quan s'estava treballant per a l'estructuració i límits de la nova província tarragonina, el 1835, es va necessitar un informe de la població existent que, probablement s'aconseguí a partir de dades parroquials. El cens de veïns de 1835, és el document amb dades de demografia absoluta més antic que consta a l'Arxiu de la Diputació de Tarragona. En aquell temps a la ciutat de Tarragona se li comptaven 2.788 veïns (que caldria multiplicar per 5, ja que el concepte de "veí" equivalia al de "cap de casa" o família i la mitjana estimada de persones per família es pot considerar al voltant dels cinc membres). Així, doncs, eren uns 13.940 els habitants de la capital. Reus, amb els seus 5.519 veïns (27.595 habitants), li doblava la població. Després de Reus, la població més gran era Tortosa, amb 4.127 veïns (20.635), seguia Tarragona, i després Valls (2.360 = 11.800), Ulldecona (1.115 = 5.575), La Selva del Camp (1.078 = 5.390), Montblanc (980 = 4.900), Vila-seca (893 = 4.465), Riudoms (836 = 4.180), Alcover (798 = 3.990), El Vendrell (768 = 3.840), etc. Les poblacions actualment amb municipi, més reduïdes el 1835 eren Ferran i Savallà del Comtat, amb dos veïns cada una (una desena d'habitants), seguia Montferri amb cinc (25 habitants), l'Argilaga amb nou (45), Senan amb tretze (65) i Renau amb vint-i-tres (115).

AHDT, *Governació*, Cpq., 1 (1835)

Sumaris

ANC. Butlletí de l'Arxiu Nacional de Catalunya,

[www20.gencat.cat/portal/site/msi-cultura...]. Núm. 25-26 (juliol de 2010): Editorial: "Vint-i-cinc números del butlletí de l'ANC: un balanç d'urgència" (1-2). Temes: TORRES SERRA, Marc. "La preocupació per la caiguda de les rendes senyoriales al segle XVIII segons un llibre mestre de l'administració del Col·legi de Sant Ignasi de Manresa" (2-5); DURAN I ARMENGOL, Anna. "Missió requisa. El primer any de la *Delegación del Estado para recuperación de documentos*" (5-12); CRUELLAS I SERRA, Rosa Maria. "La carta de serveis de l'Arxiu Nacional de Catalunya. Balanç del primer any d'implantació" (12-18). Noticiari (19-26). Publicacions (26-28). Ingressos (29-36). Agenda (37-38). Núm. 27 (octubre de 2010): Editorial: "Presència de l'Arxiu Nacional de Catalunya a Madrid" (1). Temes: PÉREZ LATRE, Miquel. "El fons de la família Barraquer ingressat a l'ANC. Les vicissituds de Rafael Casanova i els seus descendents en els segles XVIII i XIX" (2-5); SÁNCHEZ MATA, Francesc. "La digitalització del fons fotogràfic Forces Elèctriques de Catalunya S.A., i Forces Hidroelèctriques del Segre S.A." (6-7); DURAN, Anna. "Tot el món és aula. Sortides i colònies dels alumnes de l'institut escola" (8-11). Noticiari (12-17). Publicacions (18-19). Ingressos (19-23). Agenda (23-24). Núm. 28 (febrer de 2011): Editorial: "Estratègies de comunicació. El nou portal web de l'Arxiu Nacional de Catalunya. Una finestra al món" (1-2). Temes: FERNÁNDEZ TRABAL, Josep. "Aproximació al contingut dels arxius nobiliaris i el seu interès per a la investigació històrica" (2-8); URGÉS VALLESPÍ, Maria. "El fons de la Cambra Oficial del Llibre de Barcelona (1918-1942)" (9-12); CASAS BERMEJO, Laura. "La DERD a partir de 1939: del lloc de confiscació a l'arxivament definitiu" (13-18). CASAS ROMEO, Carme. "Els recursos didàctics d'An@ula es difonen també a través de l'aplicació ARC" (19-21). Noticiari (21-29). Publicacions (29-30). Ingressos (31-36). Agenda (36). Núm. 29 (juny de 2011): Editorial: "Un arxiu patrimonial sense parió" (1-2). Temes: CODERN I BOVÉ, Llorenç, i Josep FERNÁNDEZ TRABAL. "L'Arxiu del Palau Requesens ingressa a l'Arxiu Nacional de Catalunya" (2-13). Noticiari (14-21). Publicacions (21-22). Ingressos (23-30). Agenda (30).

Arxius. Butlletí de la Subdirecció General d'Arxius.

[www20.gencat.cat/portal/site/patrimoni/menuitem...]. Núm. 58 (primavera 2010): Editorial: "El Pla d'Ocupació de Digitalització" (1-5). Qüestions de treball: PUIG I USTRELL, Pere, i Joan PÉREZ I VENTAYOL. "I Jornada d'Arxius dels Consells Comarcals de Catalunya: Terrassa, Vallès Occidental, 29 d'octubre de 2009" (6-8); COBO BARRI, Enric. "El repositori segur de la Xarxa d'Arxius Comarcals" (8-14). Noticiari (9-56). Rerefons: CARDELLACH GIMÉNEZ, Teresa, Marta MUNIERA i Joan SOLER JIMÉNEZ. "El sistema *Paradís*. El sistema de gestió de documents de l'Ajuntament de Terrassa" (57-60); COROMINAS I NOGUERA, Mariona. "Arxivers sense Fronteres, una xarxa d'entitats a favor de la solidaritat arxivística internacional" (60-62); VILLARÓ, Albert. "Memòries d'un arxiver de secà. I final" (62-63). Núm. 59 (estiu de 2010): Editorial: "La Norma de Descripció Arxivística de Catalunya (NODAC): un nou impuls" (1-4). Qüestions de treball: BORRÀS I GÓMEZ, Joaquim. "El pla director d'arxius de l'Ajuntament de Barcelona a balanç" (5-8). Noticiari (9-59). Rerefons: COBO, Enric, Marion LOCHARD i Arantxa ROVIRA. "El portal web de la Xarxa d'Arxius Comarcals de Catalunya" (60-66). Quin paperam: PEDRALS COSTA, Xavier. "De pergamins i donzeelles" (67-68). Bibliografia (69-71). Núm. 60 (tardor-hivern de 2010): Editorial: "SIGeDA. Informació sobre l'evolució del projecte". Qüestions de treball: ROCA MARQUÈS, Eva. "La implantació d'un gestor documental a la UPF". Noticiari. Rerefons: ALBERCH I FUGUERAS, Ramon. "La normalització de la situació laboral dels professionals dels arxius de la Generalitat de Catalunya"; FERNÁNDEZ SAGRERA, Merche. "Brangulí". Quin paperam: ORRIOLS, Marc. "En Pepet Sorrer i els tèrmits de l'Arxiu de Peratosca".

L'Arxiu t'informa. Butlletí de l'Arxiu Municipal de Cambrils,

[www.cambrils.org]. Núm. 22 (desembre de 2010): "Activitats de tardor" (1); ARCA MÍGUEZ, José Manuel. "La pesca al servei de la guerra" (2-3); JULIÀ I PUJÓAN, Miquel. "L'ahir i l'avui d'una parròquia" (4). Núm. 23 (febrer de 2011): "1911. Centenari del temporal" (1); "El document protagonista" (2-3); "Nous temps, nous documents" (4).

Butlletí Informatiu de l'Associació d'Arxivers de Catalunya

[www.arxivers.com/idadmi/docs/Butlletí]. Núm. 95 (gener-març de 2010): Editorial: "La descripció arxivística: com ho fem?" (1-2). El vocal informa: SERRA, Miquel. "Team Catalonia d'InterPARES 3 project: sessió de 10 de febrer de 2010" (2-4). Notícies (4-5). La Ressenya (5-7). De l'arxiu a l'arxiver: FUSALBA, Núria. "Arxiu Municipal de Corbera de Llobregat" (7-8). La Junta informa (8). Núm. 96 (abril-juny de 2010): Editorial: "El bullir de l'actualitat" (1-2). El vocal informa: BOADAS I RASET, Joan. "Reunió del Comitè Executiu de l'SPA a Pully (Suïssa)" (2); ESCODA, Coia. "L'Associació d'Arxivers de Catalunya estrena nou web" (2-3); SERRA, Miquel. "El TEAM Catalonia de l'Associació d'Arxivers de Catalunya participa en la 6a Cimera Internacional i 3r Simposi Internacional del projecte InterPARES" (3). Notícies (4-6). Pautes de conservació / fongs i lepismes: CARRASCAL, Andreu. "Pautes d'actuació amb els documents cartogràfics" (6-7); De l'arxiu a l'arxiver: FERRER I GODOY, Joan. "Director de l'Arxiu Comarcal del Ripollès" (7-8). La Junta informa (8). Núm. 97 (juliol-setembre de 2010): Editorial: "Bones notícies" (1-2). El vocal informa: RETUERTA, M. Luz. "Presentació de *Lligall* 30" (2-3); CONEJO, Josep. "Sentència del recurs contra la Universitat de Lleida" (3); SERRA, Miquel. "Participació de l'Associació d'Arxivers de Catalunya (TEAM Catalonia) en la Cimera i Simposi Internacional InterPARES 3" (3-4). Notícies (4-7). De l'arxiu a l'arxiver: PIQUÉ I PADRÓ, Jordi. "Cap del Servei d'Arxiu i Documentació Municipal de l'Ajuntament de Tarragona" (7-8). La Junta informa (8). Núm. 98 (octubre-desembre de 2010): Editorial: "Nous temps, nou

estatut, nou nom" (1-2). El vocal informa: CONEJO, Josep. "Jornada 'Definició de les competències professionals' i trobada del grup de treball europeu sobre competències a Hèlsinki" (2-3); SERRA, Miquel. "L'espai del TEAM Catalonia (InterPARES 3 Project) al web de l'AAC: un nou recurs i servei" (3); GARCIA, Carme, i Miquel SERRA. "L'Associació d'Arxivers de Catalunya: 25 al servei de la formació de professionals" (3-4); LLOVERAS, Patrícia. "Conclusions de les Terceres Jornades d'Educació i Arxius 'Fons primàries en l'educació digital'" (4). Notícies (4-6). La Ressenya (6-7). De l'arxiu a l'arxiver: GUARDIOLA PONTI, Arnau. "Responsable del Servei d'Arxiu d'Oficina Ponti SLP" (7-8). La Junta informa (8). Núm. 99 (gener-març de 2011): Editorial: "Arxivers, ens reinventem?" (1-2). Notícies (2-3). Pautes de conservació / fongs i lepismes: BLASI, Berta. "Conservació d'enquadernacions" (3-4). Els arxivers fora de Catalunya: GARCIA RUIPÉREZ, Mariano. "Com he esdevingut arxiver" (5-6). De l'arxiu a l'arxiver: SÁNCHEZ SÁNCHEZ, Montserrat, Robert PORTA ROTGÉ i Josep SANSALVADOR CASTELLET. "Responsables del Servei d'Arxiu i Biblioteca de Maristes de Catalunya" (6-7). Informacions AAC (7-8). La Junta informa (8). Núm. 100 (abril-juny de 2011): Editorial: "El camí del butlletí fins al número 100" (2). El vocal informa: SERRA, Miquel. "L'ACC organitzarà la Cimera i Simposi Internacional del Projecte InterPARES 3 a Catalunya (Barcelona)" (3); BOADAS I RASET, Joan. "Reunió del Comitè Executiu de la SPA a Haifa (Israel)" (3-4); RETUERTA, M. Luz. "Publicació del núm. 31 de *Lligall*" (4). Notícies (4-5). "El significat de l'AAC per als associats i associades" (8). La Junta informa (8)._

L'antic correccional de dones

Existia a Tarragona un correccional per a les dones, suposem, que de mala reputació. S'ubicava fora de la muralla, davant del portal del Roser, possiblement a càrrec de les monjes beates dominiques que habitaven el convent de framenors a la plaça Pallol. Durant la dècada dels anys 60 del segle XIX, deixà de prestar serveis i les instal·lacions foren reconvertides en rentadors públics. Eren propietat de la Diputació, que el 16 de maig de 1868 els arrendava a un particular.

BOPT, núm. 64, de 22-05-1868.

Premsa

“Comença la digitalització de l'arxiu del Port de Tarragona”. *Més Tarragona* (05-01-2011), 7.

“Digitalització de documentació rellevant de l'Arxiu del Port de Tarragona”. *Més Tarragona* (07-01-2011), 10; (15-01-2011), 6.

CARALT, A. “Gerard Mercadé. Director del Arxiu Comarcal de la Ribera d'Ebre (ACRE). ‘Hemos digitalizado 25.000 documentos’”. *Diari de Tarragona* (Dissabte, 29-01-2011), última.

DÍAZ, Laia. “Es completa el projecte de l'arxiu audiovisual sobre la Festa Major [AHT]”. *Més Tarragona* (Dimecres, 09-02-2011), 4.

“Nova web de l'Arxiu [Comarcal del Baix Penedès]”. *Diari de Tarragona* (Dijous, 10-02-2011), 18.

“L'Arxiu Comarcal [del Baix Penedès] estrena lloc web”. *El Punt* (Diumenge, 13-02-2011), 6.

GUTIÉRREZ, Carme. “Manuscrit inèdit de Verdaguer. Troben a l'arxiu del Museu de la Vida Rural de l'Espluga un original de Verdaguer”. *El Punt* (Dilluns, 14-02-2011), 40.

“L'Autoritat Portuària de Tarragona i l'Arxiu del Port lliuren el IV Premi d'Investigació Port de Tarragona”. *Més Tarragona* (Dijous, 17-02-2011), 6.

“Donación del Gremi de Forners al Arxiu Municipal [de Reus]”. *Diari de Tarragona* (Divendres, 18-02-2011), 11.

“Comença el procés d'arxiu digital de les restes romanes de Tarragona”. *Notícies Tgn* (Dimecres, 23-02-2011), 32.

“El fons de la nissaga de notaris Coll, consultable per internet a l'Arxiu de les Terres de l'Ebre”. *Diari de Tarragona* (Divendres, 25-02-2011), 26.

“Mossèn Manuel Fuentes. Director de l'Arxiu Històric Arxidiocesà de Tarragona. ‘La digitalització del fons de l'Arxiu Històric Arxidiocesà democratitza la cultura’”. *Notícies Tgn* (Dimecres, 02-03-2011), 40.

[CASALÉ, Gemma]. “La documentació municipal de la Conca serà digitalitzada a l'Arxiu Comarcal”. *Diari de Tarragona* (Dissabte, 05-03-2011), 16.

“Alumnes de batxillerat coneixen l'Arxiu Comarcal [del Baix Penedès]”. *Diari de Tarragona* (Dimarts, 22-03-2011), 21.

FRISACH, M., i M. PALAU. “Els arxius es mouen. La família del fotògraf Joaquim Gomis confia a la Fundació Miró l'arxiu del que va ser el primer president del museu de Montjuïc”. *El Punt* (Dijous, 24-03-2011), 37.

G. C. F. “L'Arxiu Tarradellas promou l'estudi del seu fons documental. L'acord amb la Universitat Autònoma de Barcelona ha de facilitar que els estudiants de doctorat estudiïn la documentació que va preservar el president Josep Tarradellas”. *Diari de Tarragona* (Diumenge, 10-04-2011), 23.

“Restauren 12 butlles pontificals de l'Arxiu Arxidiocesà de Tarragona. A càrrec del taller de l'Escola d'Art i Disseny de la Diputació a Tortosa”. *Diari de Tarragona* (02-05-2011), 17.

“L'Ajuntament de Bellvei cedeix el seu fons documental a l'Arxiu Comarcal [del Baix Penedès]”. *Diari de Tarragona* (Diumenge, 22-05-2011), 22.

A. P. “L'Arxiu Històric penja a internet més de 150.000 documents. S'hi podran consultar diversos escrits històrics del període de la guerra del Francès a la ciutat”. *El Punt* (Dissabte, 26-05-2011), 6.

BORBONÈS, Natàlia. “Custodiar, recondir, reservar. L'historiador Ezequiel Gort escriu la història de l'arxiu municipal de Reus”. *El Punt* (Dilluns, 06-06-2011), 5.

“Projecció en 3D de l'obra de Pau Mercadé”. *El Punt* (Dijous, 16-06-2011), 40.

Conservació d'ermites (I). Sant Antoni de Pàdua, al peu de la Mussara

Al voltant d'una gran masia anomenada Pujol cresqué una població (Maspujols) dependent de l'Aleixar, però ja en el segle XVIII amb municipi propi, tot i tenir un terme de només 3,5 quilòmetres quadrats i uns 400 habitants i escaig. La família propietària del mas (que encara avui és la casa principal del poble) féu donació el 3 de febrer de 1761 d'una peça de terra a la partida del Parrot per tal que s'hi edificués una ermita, amb pati i accessos suficients. Havia de ser sota la invocació de sant Antoni de Pàdua, de qui era molt devota la població que llavors hi residia. L'any 1775 s'havien començat les obres, i en els dos anys següents es va daurar l'altar major amb 1.200 lliures recaptades per subscripció popular. Era llesta i a punt de ser beneïda per les autoritats eclesiàstiques a finals de juliol de

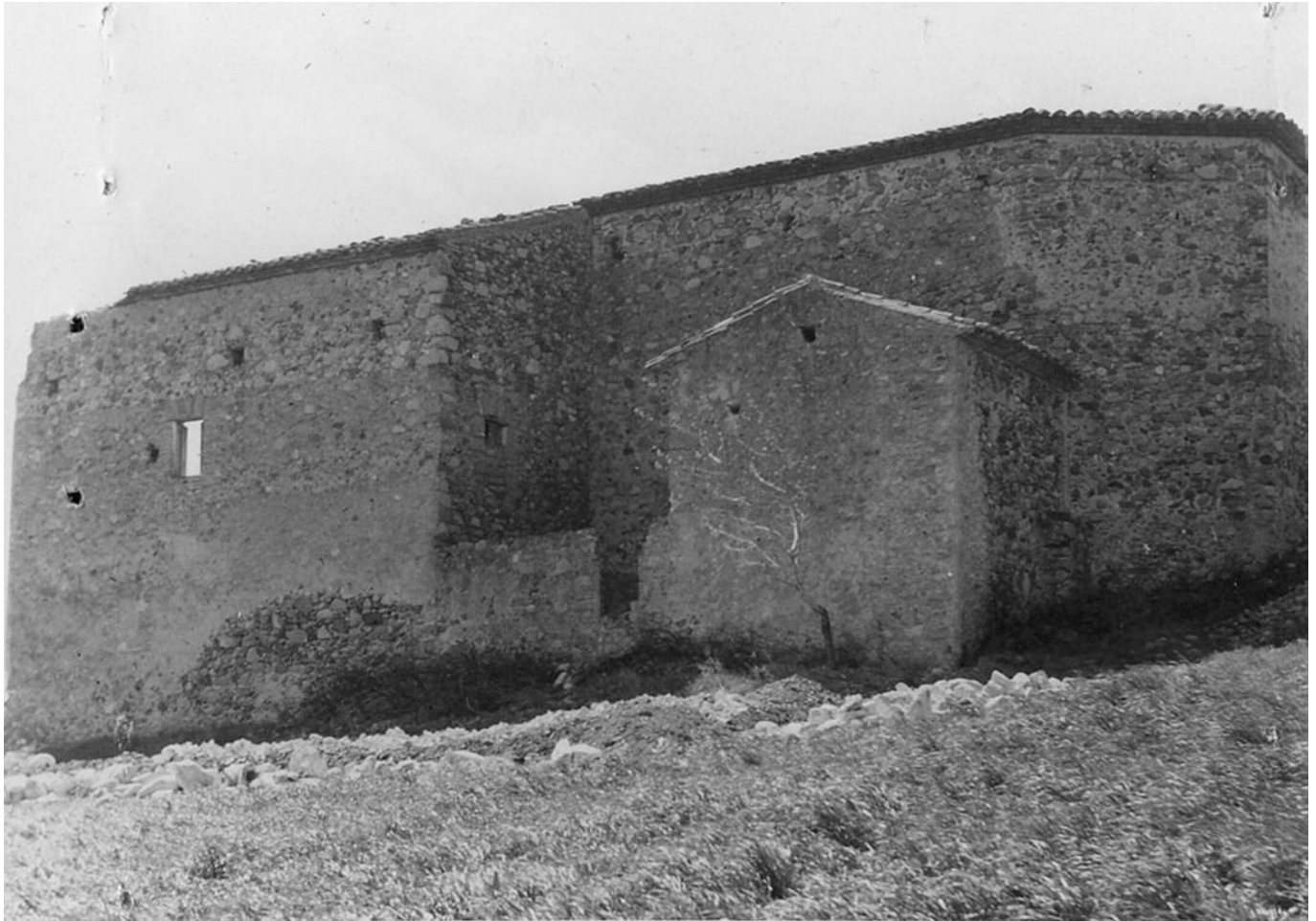
1796. El còlera de mitjan segle XIX produí una gran mortaldat a la zona que féu necessari obrir un nou cementiri, el qual s'instal·là al costat de l'ermita.

L'ermita de Sant Antoni de Pàdua es compon de tres cossos, una sola nau amb un absis suau i una capella lateral a la dreta. Està bastida amb pedra i coberta per una teulada resolta amb encavallades de fusta i cairats vistos. L'altar està presidit per una imatge del sant flanquejada per dos relleus dedicats a sant Antoni Abat i a sant Francesc Xavier, copatró. El conjunt el completen una sagristia, dues places amb taules i bancs de pedra i una cisterna. Pel lateral s'endevina el que en el seu dia degué ser una notable construcció barroca rural.

El primer arxiver de la Diputació

Al llarg de la seva història, la Diputació de Tarragona ha tingut en plantilla molts arxivers. A través de la *Guia de l'Arxiu General* (2004) tenim notícia d'un primer oficial arxiver de nom Francisco Ferruz, pels vols de 1876. Però aquest no va ser pas el primer titular de la dependència. La consulta de l'Arxiu Històric Arxidiocesà de Tarragona, concretament els sacramentals de la Catedral, ens han permès, en un cop de sort, conèixer el nom i condició del primer arxiver de la Diputació. Fou Joan Olivella, sotstinent retirat, el 1822. Recordem que durant el Trienni Liberal existí un primer intent de constitució de Diputació de Tarragona, sota la presidència de Jacobo Gil de Avallé, intent que l'absolutisme ferrandí avortà al cap de poc. S'hagué d'esperar a la mort de Ferran VII, perquè el 1834 s'articulés el territori en províncies i nasquessin les Diputacions, tal i com avui les coneixem. D'aquest primer consistori no reeixit fou l'arxiver el sotstinent Joan Olivella, sens dubte, el primer en ocupar el càrrec.

AHAT, Tarragona, *Baptismes*, XXIII, 170v.



Fitxa tècnica

Signatura: Cultura, Cpf., 21 (1959-1963). Exp. núm. 11

Fons/col·lecció: Fons d'imatge de l'AHDT

Procediment: Gelatinobromur

Suport: Paper

Original/còpia: Original

Format: 6,5 x 9,5 cm

Cromia: B/n

Estat: Regular. Presenta sengles forats de grapa a les dues cantonades superiors i està aferrada amb pega a un full de paper

Títol: "Lateral de l'ermita de Sant Antoni de Pàdua"

Datació: [Febrer-març] de 1962

Autoria: [Mn. Lluís Bosch, rector de Maspujols]

Procedència: Expedient de sol·licitud d'ajut econòmic per a la reconstrucció de l'ermita (1962)

Descripció: Lateral dret de l'edifici, a una vintena de metres

Classificació: III.2.11. Monuments finançats per la Diputació

Geogràfic: Maspujols

L'ermita acollia un ermità fins ben entrat el segle XX, però ja a mitjan 1940 la manca de conservació motivà l'esfondrament de la teulada i la paret tocant al cementiri, i vint-i-dos anys més tard, el febrer de 1962,

queia la façana, part de la casa de l'ermità i el mur de contenció de la plaça. Les imatges ajuden a imaginar l'estat de desolació en què devien restar els maspujolenca en veure la seva ermita per terra.



Fitxa tècnica

Signatura: Cultura, Cpf., 21 (1959-1963). Exp. núm. 11

Fons/col·lecció: Fons d'imatge de l'AHDT

Procediment: Gelatinobromur

Suport: Paper

Original/còpia: Original

Format: 6,5 x 9,5 cm

Cromia: B/n

Estat: Bo. Estan aferrades amb pega a un full de paper, i la segona imatge observa un parell de forats de grapadora a la part superior esquerra.

Títol: "Façana derruïda de l'ermita de Sant Antoni de Pàdua (I) i (II)"

Datació: [Febrer-març] de 1962

Autoria: [Mn. Lluís Bosch, rector de Maspujols]

Procedència: Expedient de sol·licitud d'ajut econòmic per a la reconstrucció de l'ermita (1962)

Descripció: Part de la façana de l'edifici, en estat catastròfic

Classificació: III.2.11. Monuments finançats per la Diputació

Geogràfic: Maspujols

L'ermita compta amb una placeta al costat, anivellada per un marge amb pedres i una barana pètria pintada de blanc. Com que l'ermita s'alça damunt del cim d'un

turonet, la placeta esdevé un magnífic mirador de part de la comarca i del litoral.

La uniformitat del personal subaltern

El 9 de desembre de 1882 el ple de la Diputació debaté una proposta per dotar d'un uniforme reglat als conserges i porters de la Corporació. Devien tractar-se de gent senzilla, amb una vestimenta més aviat pobre que deixava molt que desitjar, donat que la proposició parlava de dotar-los d'un "*traje decente*". Posats a reglamentar la uniformitat del personal subaltern, els diputats optaren perquè consistís en "*levita, pantalón y gorra color bronceado, con botón plateado é iniciales D.P. fijas en la gorra y solapa vuelta de la levita*".

AHPT, Actes, 1882, p. 304.



Fitxa tècnica

Signatura: Cultura, Cpf., 21 (1959-1963). Exp. núm. 11

Fons/col·lecció: Fons d'imatge de l'AHDT

Procediment: Gelatinobromur

Suport: Paper

Original/còpia: Original

Format: 6,5 x 9,5 cm

Cromia: B/n

Estat: Bo. Està aferrada amb pega a un full de paper. El blanc i negre està una mica enfosquit

Títol: "Placeta de l'ermita de Sant Antoni de Pàdua (I) i (II)"

Datació: [Febrer-març] de 1962

Autoria: [Mn. Lluís Bosch, rector de Maspujols]

Procedència: Expedient de sol·licitud d'ajut econòmic per a la reconstrucció de l'ermita (1962)

Descripció: Panoràmica de la placeta annexa a l'ermita

Classificació: III.2.11. Monuments finançats per la Diputació

Geogràfic: Maspujols



Amb data de 23 d'abril de 1963, la Diputació concedí al rector de Maspujols un ajut de 16.000 ptes. per subvenir a la reconstrucció de l'ermita, pressupostada en 19.600 ptes., que el poble acabà de reunir. En un

any i mig es feren les obres. Enric Baixeres en dissenyà la nova façana, d'estil eivissenc, amb una espadanya de quatre campanes i una escala de granit per accedir a l'interior.



www.dipta.cat