

NOU SISTEMA DE PRESENTACIÓ DE LES PECES

Calia respectar els marcs i els vidres originals perquè no perjudicaven les obres i formaven part del seu context historicoartístic. En canvi, els elements dels emmarcaments que no garantien la conservació de les peces (*paspartouts*, fonadures, cintes adhesives, etc.), es van substituir per altres elements més estables.

Seguint un criteri estètic d'uniformitat com a col·lecció, les quatre obres es van emmarcar utilitzant els mateixos materials, atenent també les particularitats de cada peça.

Les fonadures originals van ser substituïdes per cartons grisos de pH neutre, subjectats a la fusta dels marcs amb cinta adhesiva especial i fleixos d'acer inoxidable. S'hi van afegir unes butxaques de polièster i cartolina, per conservar-hi les etiquetes del certamen.

Les obres es van muntar sobre uns suports de cartró blanc de pH neutre, el qual es va utilitzar també per a l'elaboració dels *paspartouts*. Els *paspartouts* tenen una funció estètica i a la vegada de conservació, ja que el seu gruix permet separar les obres del contacte directe amb el vidre de l'emmarcament.

Atès que originàriament l'aquarel·la de José Olivé no disposava de *paspartout*, per separar l'obra del vidre es van col·locar unes alces de polièster al perímetre interior del marc.

Els sistemes de presentació garanteixen la conservació preventiva de les obres, doncs constitueixen la seva primera protecció enfront les adversitats de l'exterior, siguin ambientals, biològiques o humanes



El paspartout blanc de pH neutre és un element comú en tres de les obres restaurades

INTERVENCIONS SOBRE EL DIBUIX I EL GRAVAT



Retoc amb carbonet de les petites pèrdues

A part de les aquarel·les, es van intervenir dues obres més de la mateixa col·lecció de l'ajuntament d'Amposta, concretament un dibuix al carbonet sense títol de César Estrany i un gravat calcogràfic anomenat *Barcas*, de Benet Espuny. Ambdues també van ser guardonades al Concurs Nacional de Pintura Ciutat d'Amposta.



Les alces de cartró blanc separen l'obra del vidre

Les intervencions en el dibuix es van limitar al retoc de petites pèrdues de carbonet i a l'elaboració d'un sistema d'alces de cartró que augmentés notablement la separació amb el vidre, doncs tècniques tan pulverulentes són molt atretes per l'electricitat estàtica.

El gravat, que presentava brutícia i una part del suport molt debilitada, es va poder netejar amb aigua i consolidar amb materials i adhesius estables.



El gravat va millorar l'aspecte estètic gràcies al bany aquós

A diferència de les aquarel·les, que es dissoldrien amb aigua, la majoria de gravats permeten tractaments aquosos gràcies a la naturalesa greixosa de les tintes d'impressió



Aquarel·les del concurs Nacional de Pintura Ciutat d'Amposta

El pintor Joan Juncosa Roselló fou guanyador del Concurs Nacional de Pintura Ciutat d'Amposta l'any 1978 amb la primera d'aquestes aquarel·les, anomenada Riu Ebre. També va ser mereixedora d'aquest certamen l'aquarel·la Muelle de pescadores, del pintor barceloní José Olivé



Riu Ebre, de Joan Juncosa Roselló

Muelle de pescadores, de José Olivé

MATERIALS CONSTITUTIUS DE LES OBRES

Els suports d'aquestes peces són papers de qualitat, elaborats especialment per a tècniques humides. Tots dos són papers notablement gruixuts i amb una mica de gra per facilitar l'aplicació de l'aquarel·la.

Les aquarel·les són un tipus de pintura elaborades amb pigments finament triturats i aglutinats amb una resina vegetal, la goma aràbiga. Es dissolen amb aigua i s'apliquen sobre el suport amb els colors molt diluïts per crear efecte de transparències.

Una peculiaritat de l'aquarel·la de José Olivé és que va ser recoberta per una capa de cola orgànica d'origen animal. Aquest tipus de recobriment no és gaire habitual en aquesta tècnica, però en el seu moment li hauria ofert protecció i una brillantor que no aconseguia l'aquarel·la per si mateixa.

L'ESTAT DE CONSERVACIÓ

Les principals alteracions de l'aquarel·la de Juncosa Roselló van ser causades per una accidental inundació. L'aigua va provocar grans corriments i esvaïments de la pintura i va afectar la lectura estètica i la interpretació de l'obra.

Per l'anvers, es van detectar petites erosions al paper i un esquinç. Pel revers, l'obra estava subjecta a un *passepapier* mitjançant unes cintes adhesives, les quals, amb el temps, havien envellit i havien deixat unes taques grogues al paper.

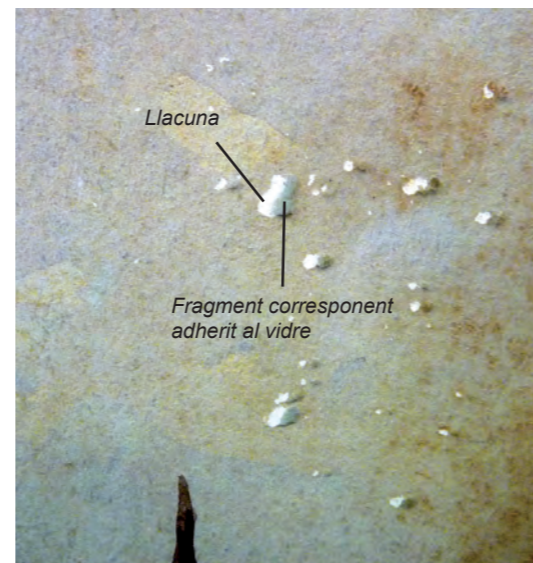
Escorriments d'aquarel·la causats per la inundació



En el cas de l'aquarel·la de José Olivé, i gràcies a la capa de cola orgànica que la recobria, els colors no es van esvaïr com havia succeït a l'obra de Juncosa Roselló. Amb tot, la cola orgànica no és insensible a l'aigua i en contacte amb aquesta s'infla i es dissol lleugerament, fet que va generar la formació de regalims i acumulacions en forma de gotes.

La cola orgànica era transparent inicialment, però es va oxidar i enfosquir per la contaminació i la llum, i es va esdevenir de color marró.

Aquarel·la d'Olivé amb el vidre a sobre. Llacunes del paper (blancs) i fragments corresponents de pintura adherits al vidre



Durant la inundació, el paper mullat es va deformar de tal manera que la pintura va contactar amb el vidre de l'emmarcament, quedant-hi adherida per la cola.

Més tard, el paper es va anar assecant i separant del vidre, però algunes zones de pintura hi havien quedat fortament adherides, i es van separar del paper.

L'obra, per tant, presentava múltiples llacunes blanques, la majoria de les quals conservaven el seu fragment corresponent adherit al vidre.

Amb tot, la problemàtica més gran era que una zona de pintura adherida al vidre no s'havia arrencat del paper. Per tant, obra i vidre estaven units per la cola, i no se'n podia separar el vidre sense provocar l'arrencament d'aquesta zona.

LES INTERVENCIÓNS DE CONSERVACIÓ I RESTAURACIÓ



La consolidació de l'esquinç de l'obra de Juncosa Roselló es va realitzar amb un adhesiu de base no aquosa per evitar que es dissolgués l'aquarel·la

Els pitjors efectes de la inundació, els corriments i esvaïments dels pigments produïts en l'aquarel·la de Juncosa Roselló, no es podien solucionar, ja que no existeix cap tractament de restauració capaç de retornar l'aspecte original a una aquarel·la amb aquestes alteracions.

Les intervencions en aquesta obra, per tant, es van limitar a netejar mecànicament les taques provocades per les cintes adhesives i a consolidar l'esquinç.

En el cas de l'aquarel·la de José Olivé, per poder retirar el vidre es va reactivar la cola orgànica amb humitat des del revers, aplicant-hi un paper mullat a mida i deixant que la humitat arribés per capil·laritat fins la cola. Aquesta operació era arriscada pel perill de dissoldre l'aquarel·la i generar aurèoles de color, però a la vegada, era de confiar que la cola protegiria la pintura d'aquest efecte, com ho havia fet durant la inundació. Després d'unes hores, el vidre es va poder separar sense cap perjudici per a l'obra.

Els fragments adherits al vidre (1) es van retirar mitjançant l'aplicació d'humitat en forma d'un gel (2). Un cop extrets del vidre, es van recol·locar a les llacunes corresponents de l'obra (3) adherint-los amb un adhesiu de base alcohòlica (4 i 5). Les llacunes que havien perdut el fragment coincident es van retocar pictòricament amb pastels (6).

Els regalims de cola enfosquida dificultaven la lectura i contemplació de l'obra, i es va decidir eliminar-los amb humitat. La dificultat d'aquesta operació era gran per les petites dimensions dels regalims, i per aquest motiu es va realitzar tot el procés sota una lupa d'augment.

