

## INTERVENCIIONS DE CONSERVACIÓ I RESTAURACIÓ

Tenint en compte els aspectes tècnics, l'estat de conservació i el nombre d'intervencions que havien sofert les escultures, es va decidir intervenir al mínim nivell possible per tal de garantir-ne l'estabilitat i facilitar-ne la lectura.

Per aquest motiu, es va decidir només eliminar els vernissos que estaven alterats i les repintades de les vestidures que tapaven la policromia original. Les repolicromies de les carnacions no es van eliminar, ja que la policromia subjacent es trobava en molt mal estat de conservació i en la majoria de les zones era inexistent.

Puntualment, es va reintegrar pictòricament algunes pèrdues, que distorsionaven la lectura de les escultures, i es va rebutjar la realització d'un tractament intervencionista de reintegració de les carnacions que s'havien perdut totalment.

*Anòxia. Introducció de les escultures, durant un mes, dins de bosses de plàstic individuals, en una atmosfera tancada, en les quals s'ha substituït l'oxigen per nitrogen, amb l'objectiu d'inhibir totalment el desenvolupament dels insectes xilòfags.*



Consolidació del suport



Eliminació de les repintades

Les intervencions de conservació i restauració van consistir en:

- La desinsectació del suport per anòxia.
- La fixació de la capa de preparació i de la capa pictòrica amb un adhesiu orgànic.
- La consolidació puntual del suport amb una resina acrílica.
- L'adhesió de les peces separades amb cola de peix i reforçades, en alguns casos, amb espigues de fusta.
- El reompliment d'algunes galeries amb un estuc epoxílic.
- La neteja de la policromia amb una emulsió grassa.
- L'eliminació de les repintades de les vestidures amb dissolvents orgànics gelificats.
- La reintegració pictòrica amb aquarel·la utilitzant un to neutre.
- L'envernissat puntual amb una resina sintètica.



Adhesió de dues peces separades

En relació amb la conservació preventiva, es va fer un estudi de l'entorn on havien d'anar exposades les escultures i es van proposar unes mesures amb la finalitat de millorar-ne la conservació. També es van construir tres peanyes per a poder col·locar les escultures en la posició original i per garantir-ne la correcta contemplació i conservació.



Adhesió de dues peces separades



Escola d'Art i Disseny de la Diputació a Tortosa. Imprimentà Cuatrecasas, S.L. DL. T. 1.614-2015



## TRES ESCULTURES DEL MISTERI DE LA CRUCIFIIXIÓ

Les tres escultures formaven part del Misteri de la Crucifixió. Aquest misteri va ser encarregat per la Confraria dels Mestres Blanquers i Assaonadors de Reus l'any 1703 i el 2 de setembre de 1704 ja apareix esmentat al seu inventari.

Les escultures representen tres soldats romans que van crucificar Jesús, però la figura a la creu va desaparèixer.

Atribuïdes a l'escultor Esteve Vila i al daurador i pintor Joan Pau Ferrer, les escultures són propietat de la Congregació de la Puríssima Sang de Nostre Senyor de Reus.



Vistes frontals de les escultures després de la restauració



## ASPECTES TÈCNICS



Casc daurat a l'aigua amb les plomes estofades



Casc daurat i estofat

Les tres escultures estan fetes amb diverses peces de fusta unides i, posteriorment, tallades.

Damunt de la fusta, hi ha dues capes de preparació de color blanc, probablement compostes per sulfat càlcic i cola d'origen animal.

En el cas de les carnacions i cabells, sobre de la capa de preparació hi ha la capa de policromia, o bé una capa de bol, en el cas de les zones daurades i estofades (vestidures).



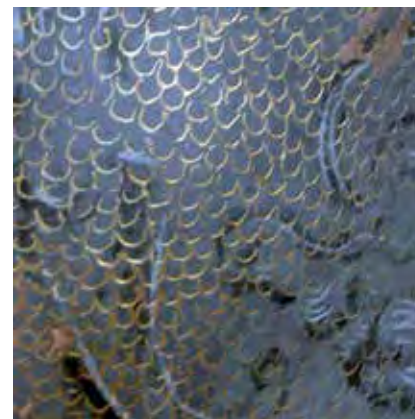
Detall de l'estofat de la túnica



Detall de l'estofat de la túnica

Les tècniques pictòriques utilitzades són les següents:

- Daurat a l'aigua
- Estofat pintat i esgrafiat
- Pintat de les carnacions



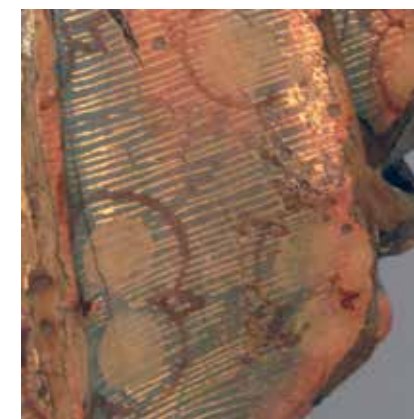
Esgrafiat d'escates



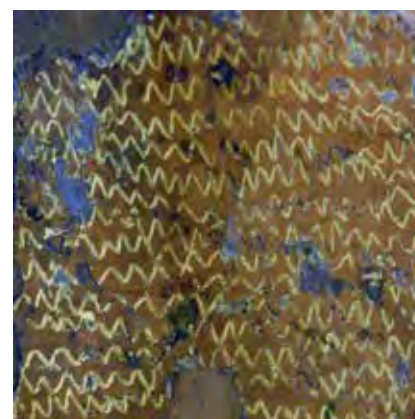
Esgrafiat de línies obliqües



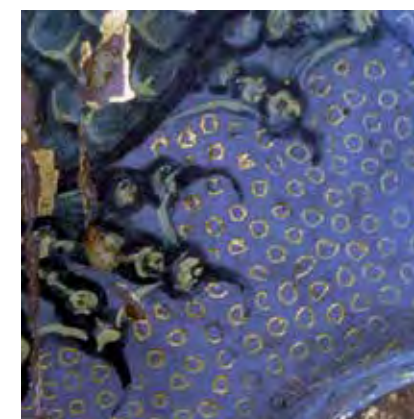
Esgrafiat de línies horitzontals



Esgrafiat de línies obliqües



Esgrafiat de línies en ziga-zaga



Esgrafiat de cercles

L'esgrafiat consisteix a aplicar una o diverses capes de pintura sobre la superfície daurada, per cobrir-la totalment, i, una vegada assecada la pintura, rasca-la per fer-hi aparèixer el fons daurat

## ESTAT DE CONSERVACIÓ I INTERVENCIÓ ANTERIORS



Separació i esquerra del peu

Aixecaments i pèrdues de la capa de preparació

Enfosquiment del vernís per oxidació

Repintada de l'estofat

Les escultures es trobaven en un estat de conservació deficient.

Principalment, els factors d'alteració van ser humans -intervencions poc respectuoses i manipulacions i emmagatzematges inadequats- i biològics.

El suport, fet de fusta, tenia peces separades i pèrdues. La capa de preparació i el bol tenien aixecaments i pèrdues. L'or i la capa pictòrica tenien aixecaments, pèrdues, brutícia i taques, i, a més, el vernís estava oxidat.

Les escultures havien estat intervingudes abans. Les intervencions més destacades eren la consolidació del suport, la repintada dels estofats, el repolicromat de les carnacions, la neteja, cosa que, en una de les escultures, va suposar l'eliminació total de la policromia de les carnacions, i, per acabar, l'envernissat.

Carnació. Pintura aplicada sobre el rostre i les parts despulades de les escultures de color carn o de color pell.



Repolicromat de la carnació