



Diputació Tarragona

CR



Aquí :Diputació

66/2018

**IMMACULADA CONCEPCIÓ
DE LA VERGE**
Bisbat de Tortosa

Publicació monogràfica
Unitat de Conservació i Restauració
Diputació de Tarragona

Difusió dels projectes de conservació i restauració de les Terres de l'Ebre i el Camp de Tarragona, realitzats des de la **Unitat de Conservació i Restauració** de la Diputació de Tarragona. Donem a conèixer processos, intervencions i informació històrica del bé cultural.

CR

SUMARI:

0/Immaculada Concepció de la Verge

1/Aspectes tècnics i estat de conservació de l'obra

2/Intervencions de conservació i restauració

3/Conservació preventiva

4/Glossari

Unitat de Conservació i Restauració

Diputació de Tarragona

Pl. Sant Joan, 5
43500 **Tortosa**

977/444 163 / eadtortosa@dipta.cat
www.dipta.cat/eadtortosa

D:L:

0/Immaculada Concepció de la Verge

La Immaculada Concepció, propietat del Col·legi Immaculada de Tortosa, és una donació que varen fer els alumnes de la promoció 43-44. Des de llavors ha estat ubicada als jardins de l'edifici Seminari de Tortosa i ha estat testimoni de totes les celebracions de les successives promocions. Fins que, en 2010, va ser víctima d'un acte vandàlic. Es va fer caure a terra, se'n va fragmentar la peanya i van desaparèixer el cap i les dues mans, fet que va hipotecar la integritat de l'obra i la va deixar en un estat de conservació molt greu.



Estat inicial de l'obra



Pedestal on estava situada la peça



La imatge de la Immaculada Concepció de la Verge fa referència a la virginitat perpètua de la Mare de Déu. Està representada de cos sencer, dempeus sobre una peanya rodona amb núvols i la lluna creixent. Vesteix una túnica llarga i a sobre porta un mantell, símbols de puresa i d'eternitat. Als peus de la Immaculada apareix una serp o drac amb una poma a la boca que simbolitza el seu domini sobre el pecat original. Les mans estaven col·locades davant del pit amb posició de pregària, com es pot apreciar en nombroses representacions de la Immaculada.



Elements iconogràfics de la Immaculada que apareixen a la peanya i fan referència a la victòria sobre el pecat original



Immaculada Concepció de Murillo, any 1660 a 1665, oli sobre llenç, 206 x 144 cm, Museu del Prado (Madrid)



Imatge de Sant Josep

Es desconeix l'autoria d'aquesta peça; no obstant això, s'ha trobat semblança amb una imatge de Sant Josep ubicada als jardins de la Biblioteca Municipal Mercè Lleixà de Roquetes (Tortosa). Les dues imatges són molt similars pel que fa a la seva morfologia i dimensions, la qual cosa apunta al fet que podria tractar-se de dues obres escultòriques realitzades pel mateix artista o taller.

1/ Aspectes tècnics i estat de conservació de l'obra

L'escultura està confeccionada amb fang vermell cuit, denominat **terracota***, modelada a mà mitjançant l'addició de matèria. Aquesta tècnica consisteix a afegir fang començant des de la base fins a completar l'alçada de la peça, deixant un espai a l'interior. En aquest cas les parets de fang són bastant gruixudes. Les mans es van modelar a part i, posteriorment, es van unir al conjunt amb espigues.



El suport de fang es caracteritza pel seu acabat homogeni, gra fi i tonalitat terrosa, més rogenca a la peanya i més groga a la figura. Quant a la tècnica, el fang no es troba completament cuit.

Detall on s'observa que el fang no es troba completament cuit

També es pot apreciar que l'escultura presenta una fractura transversal que passa per davall de les mànegues de la vestimenta i parteix la figura en dos. Aquesta fractura es desconeix si és a causa del sistema d'elaboració o es va produir posteriorment. Sigui com sigui aquesta alteració va ser esmenada amb l'aplicació d'un material sintètic adhesiu.



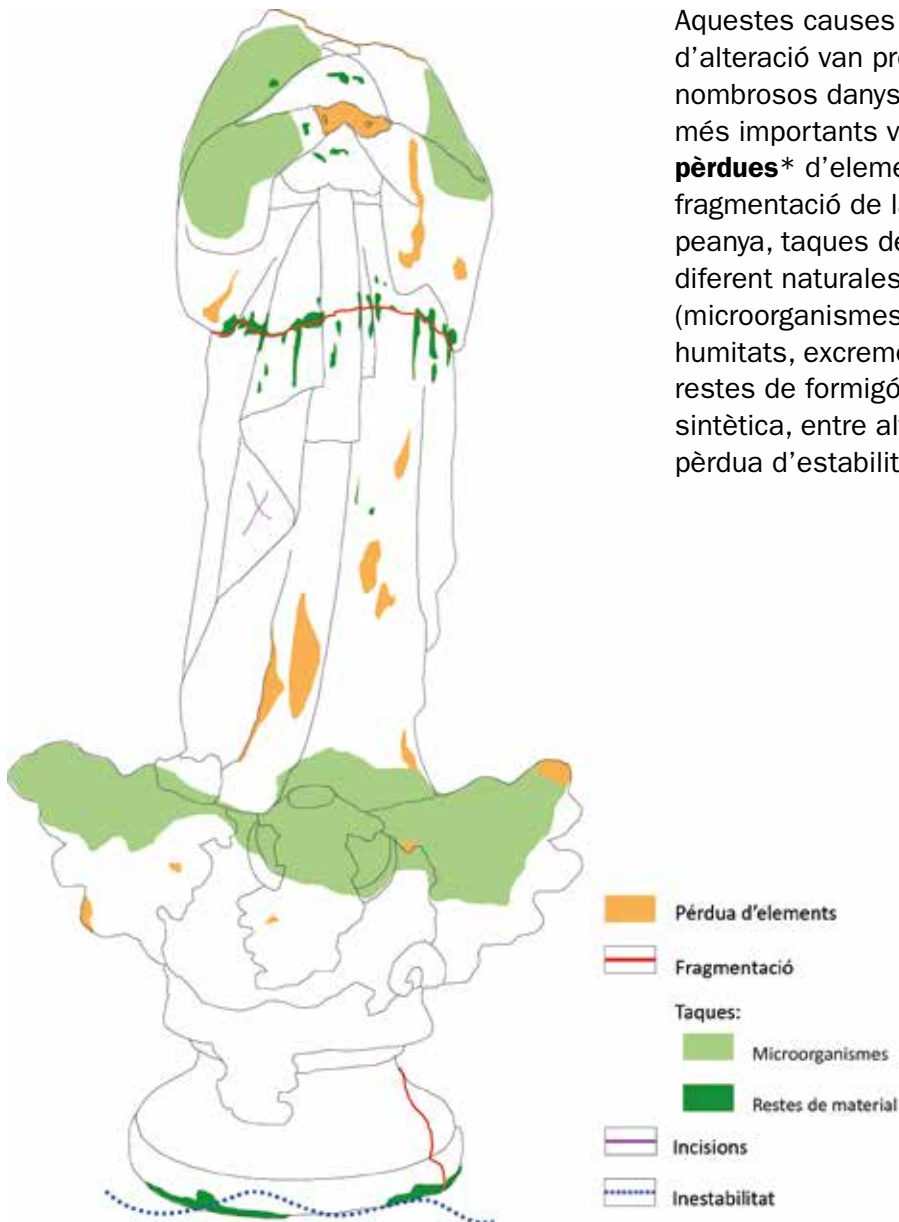
Esquerda horitzontal que rodeja tota l'escultura

L'espai interior de l'escultura es troba parcialment omplert amb un **ànima*** de formigó i una barra de ferro. És per això que tal quantitat de material proporciona al conjunt un pes considerable. Probablement, aquests materials es van afegir quan es va situar la peça als jardins de l'escola amb l'objectiu de proporcionar-li major estabilitat i una ferma subjecció. La barra de ferro central s'introduïa uns centímetres al pedestal de pedra, on estava situada la peça, i aquesta va quedar partida durant l'acte vandàlic.



Detall del formigó present dintre de la peanya on també s'aprecia la barra de ferro

L'estat de conservació en el qual va arribar l'obra als tallers de la Unitat de Conservació i Restauració era greu. **Les principals causes d'alteració van ser extrínseques: factors ambientals -exposició a la intempèrie-, biodeterioració -microorganismes- i, els més perjudicials, factors humans -actes vandàlics i intervencions inadequades-**.



Aquestes causes d'alteració van provocar nombrosos danys, els més importants van ser: **pèrdues*** d'elements, fragmentació de la peanya, taques de diferent naturalesa (microorganismes, humitats, excrements, restes de formigó i resina sintètica, entre altres) i la pèrdua d'estabilitat.

Esquema de l'estat inicial de conservació



Pèrdua del cap



Fragmentació de la peanya



Microorganismes



Dipòsits d'una resina sintètica

2/ Intervencions de conservació i restauració

Les intervencions de conservació i restauració han consistit bàsicament en la **reconstrucció*** de cap i mans, neteja física i química, estabilització de la peanya i **reintegració*** volumètrica i cromàtica.

La finalitat de les intervencions ha estat restituir la unitat del conjunt per a tornar-li la lectura estètica i el seu valor seguint els criteris de mínima intervenció, discernibilitat i respecte per l'original.

El rostre i les dues mans són elements essencials i rellevants de l'obra, sense ells la imatge perd el seu valor i sentit. Per aquest motiu va ser necessària la seva reconstrucció. No obstant això, atès que no es tenia cap informació suficientment vàlida sobre la imatge original, **es va crear una representació nova, diferenciadora, que va permetre la recuperació de la unitat de l'obra i, al mateix temps, mostrar que l'afegit no pertany a la mateixa època que l'original.**



Reconstrucció del cap amb fang cru



Elaboració del motlle amb silicona



Es trau el negatiu amb silicona



S'ompli el motlle de silicona amb guix



Es trau la reproducció amb guix

La reconstrucció del rostre i mans es va realitzar mitjançant el sistema d'original-motlle-reproducció que consisteix a modelar el cap i mans amb fang vermell cru i traure un motlle de silicona del negatiu, per, a continuació, traure la reproducció amb guix i unir-lo a l'escultura.



Resultat de la reconstrucció de rostre i mans



Reintegració
amb tinta plana

Es va posar especial atenció en la discernibilitat dels elements volumètrics afegits mitjançant la reintegració cromàtica, per evitar caure en un fals històric*. Per tant, es va optar per realitzar una reintegració cromàtica amb una **tinta plana*** d'un to similar i més baix als adjacents per aconseguir integrar les reposicions al conjunt de l'obra, i de la mateixa manera, deixar evidència de l'afegit.

La neteja mecànica es va fer amb micromotor per a rebaixar el material sintètic dur que sobresortia de l'esquerra horitzontal que parteix la figura transversalment. Aquest procés es va realitzar amb molta precisió per evitar erosionar el fang.



Neteja mecànica amb micromotor

Per a estabilitzar l'escultura es van fixar els fragments de la peanya i es va reomplir amb guix per aconseguir una base anivellada i estable per a sostenir dempeus la figura.



Base de la peanya omplerta amb guix



Peanya anivellada

3/ Conservació preventiva

Per a garantir una correcta conservació es necessari dur a terme una sèrie d'actuacions i controls periòdics que venen marcats pels materials constitutius de l'obra.

En termes generals, el control mediambiental és essencial per a la conservació preventiva* dels béns mobles. L'ambient ha de ser estable; és a dir, sense canvis bruscos dels paràmetres climatològics -humitat i temperatura-

Per aquest motiu es recomana situar l'escultura a l'interior de l'edifici del col·legi. D'aquesta manera es podrà mantenir un control ambiental, es previndrà el natural envelliment dels materials -que es fa més acusat a l'exterior- i, a més a més, es guanyarà en seguretat per a prevenir actes vandàlics.

Les condicions idònies per a mantenir peces de terracota o material ceràmic són: temperatura entre 18-25°C, humitat relativa entre 40-65% i il·luminació entre 50-250lux.

Per a l'eliminació dels components nocius associats a la llum -infraroja i ultra-violada- s'haurà d'evitar la incidència directa de qualsevol tipus de font de llum sobre l'obra, sobretot, la solar; les radiacions i el temps d'exposició hauran de ser controlades perquè els seus efectes són acumulatius.



4/Glossari

PARTS DE L'OBRA

Terracota

Del it. terracotta, i este del lat. terra cocta 'terra cuita'.

f. Argila modelada i endurida al forn. (RAE)

Ànima

10. f. S'entén per ànima el material o cosa que s'introdueix en el buit d'algunes peces de poca consistència per a dotar-les de força i solidesa. (RAE)

CONSERVACIÓ RESTAURACIÓ

Pèrdua

Zona perduda de l'original en el conjunt d'una obra. Les pèrdues poden ser del suport, quan falta una part de tela d'un llenç, de paper d'un document, o fragments d'una ceràmica o metall. També es troben pèrdues en la preparació, o únicament en la capa pictòrica. Actualment els criteris d'intervenció es dirigeixen a realitzar operacions necessàries perquè els objectes perduren en el temps, més que reparar la seva aparença estètica, però sense descuidar-la. En molts casos, la reintegració de les pèrdues és necessària no sols per a l'estabilitat de la peça sinó també per a entendre el seu significat.

Reconstrucció

Restabliment d'un bé a la seva presumpta forma anterior utilitzant materials existents o de substitució. La reconstrucció respecta l'interès patrimonial del bé i es basa en evidències. La reconstrucció pot ser física o virtual.

Reintegració

Acció i efecte de reintegrar o restituir una part perduda. Tècnica de restauració que permet integrar estèticament una obra completant les seves pèrdues, ja siguin del suport, de la decoració o de la policromia. Amb independència del criteri estètic seleccionat, es limita exclusivament a les pèrdues existents en la peça i es realitza amb materials innocus, reversibles i recognoscibles respecte de l'original.

Fals històric

És el resultat de qualsevol intervenció que tendeix a la reconstrucció de l'aspecte original de l'obra, sense deixar-ne constància. Com a conseqüència d'aquest acte es pot caure en un error d'autenticitat.

Tinta plana

És una tècnica de reintegració cromàtica. Es tracta d'un únic color, en general, un to lleugerament menor als adjacents que aconsegueix integrar la pèrdua al conjunt de l'obra a la vegada que identifica la part afegida.

Conservació preventiva

Totes aquelles mesures i accions que tinguin com a objectiu evitar o minimitzar futurs deterioraments o pèrdues. Es realitzen sobre el context o àrea circumdant al bé, o més freqüentment un grup de béns, sense tenir en compte la seva edat o condició. Aquestes mesures i accions són indirectes – no interfereixen amb els materials i les estructures dels béns. No modifiquen la seva aparença.

DADES GENERALS

Tipus d'objecte Imatge

Tema Immaculada Concepció de la Verge

Autor Desconegut

Datació Anys 40 del segle XX

Matèria / Tècnica Terracota (fang cuit)

Mides màx. aprox. Alçària 135 cm

Amplària 60 cm Fondària 39 cm

Propietat Bisbat de Tortosa

