



Escola d'Art
Tortosa



Diputació Tarragona

CR



Aquí :Diputació

70/2018

**PLAFÓ CERÀMIC DE SANT
ANTONI ABAT DE VILA-SECA**
*Ajuntament de
Vila-seca*

Publicació monogràfica
Unitat de Conservació i Restauració
Escola d'Art de la Diputació a Tortosa

Difusió dels projectes de conservació i restauració de les Terres de l'Ebre i el Camp de Tarragona, realitzats des de la **Unitat de conservació i restauració** de l'Escola d'Art de la Diputació a Tortosa. Donem a conèixer processos, intervencions i informació històrica del bé cultural.

CR

SUMARI:

0/Plafó de Sant Antoni Abat

1/Aspectes tècnics i estat de conservació

2/Intervencions de conservació i restauració

3/Conservació preventiva

4/Glossari

Unitat de Conservació i restauració
Escola d'Art de la Diputació a Tortosa
Pl. Sant Joan, 5
43500 **Tortosa**

977/444 163 / eadtortosa@dipta.cat
www.dipta.cat/eadtortosa

D:L:

0/Plafó de Sant Antoni Abat



El **plafó*** de Sant Antoni Abat de l'Ajuntament de Vila-seca estava situat dintre del portal de Sant Antoni. El portal, declarat Bé Cultural d'Interès Nacional, pertany al segon clos emmurallat de la ciutat i és l'únic que es conserva. El plafó data de la dècada dels seixanta i ha presidit la paret interior del portal fins que va sofrir un acte vandàlic que el deixà esmicolat i el van substituir per la reproducció que hi ha actualment.

Abans de l'incident, l'obra estava fixada i emmarcada sobre un suport que donava integritat al conjunt de rajoles, del qual es van desprendre en caure a terra i fragmentar-se. El plafó presentava un estat de conservació greu en arribar a la Unitat de Conservació i Restauració.

Reproducció de l'original al portal de Sant Antoni

Sant Antoni Abat és el copatró de Vila-seca i patró de tots els animals, però les fonts orals i la datació indiquen que tant l'elecció d'aquesta imatge com la seva ubicació podrien provenir dels inicis de la coneguda festa del Cós de Sant Antoni. Aquesta s'origina a mitjan segle XIX de la rivalitat entre dos comerciants francesos de la ciutat, que van organitzar una competició de cavalls entre els seus carreters per tenir privilegis a l'hora d'escollir les rutes comercials més preuades. La celebració encara ara es manté pels volts del dia dedicat a aquest sant (17 de gener) i s'inicia des del carrer de la Verge de la Pineda, on hi ha el dit portal.

El plafó representa sant Antoni Abat dintre d'una orla ovalada i ornamentada amb motius orgànics, que es recolza sobre una peanya on hi ha escrit el nom "San Antonio Abad." La imatge apareix amb els atributs típics que l'acompanyen: l'aurèola, el bàcul amb una campaneta i un rosari penjat al cinturó. Malauradament no s'ha trobat l'autoria de l'obra, ni cap marca de fabricació a les rajoles que pogués indicar qui el va poder encomanar o bé la data exacta que es va incloure als murs del portal de Sant Antoni.



Elements iconogràfics de Sant Antoni Abat

1/ Aspectes tècnics i estat de conservació de l'obra



Estat inicial de l'obra



Les rajoles* han estat manufacturades a partir d'argila cuita i posteriorment preparades amb una **engalba*** blanca com a base de la pintura, que finalment s'ha **esmaltat*** a mà i cuit per segon cop.

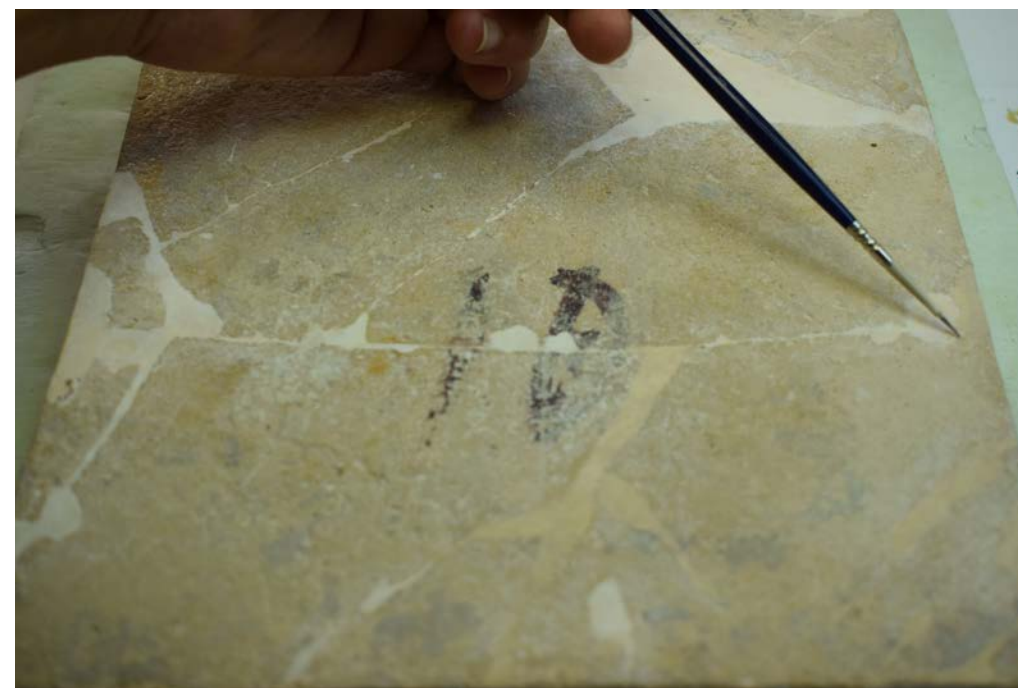
Això s'evidencia en la irregularitat de les peces de ceràmica, així com les clares pinzellades que s'observen als detalls de la pintura. També s'identifica diversos defectes de tècnica com taques de pigment en zones de fons de la imatge o bé discontinuïtat de les tintes pels diferents gruixos d'aquestes durant l'aplicació i els efectes que ha produït la posterior cocció.



Detall de manufactura

La policromia es basa en colors blaus, grocs i marrons que es delimiten amb un traç fi de color negre per ressaltar el dibuix i que posteriorment han estat coberts una capa d'esmalt que ho impermeabilitza i li confereix un aspecte brillant.

Al revers de la peça trobem anotacions en tinta negra, fetes a mà, per ordenar les rajoles durant el muntatge, amb un número (d'esquerra a dreta i de dalt a baix) i la lletra "A" en cadascuna. En aquesta cara també es pot observar la qualitat porosa d'aquesta manisa i una tonalitat esblanqueïda que indica la composició argilosa i el procés d'elaboració d'aquest material.



Detall d'anotacions al revers



Obra fragmentada

En caure a terra, la peça es va fragmentar en bocins molt petits (alguns irre recuperables) amb la consegüent pèrdua de petites zones d'aquesta policromia i suport original, aproximadament d'un 10% de l'obra.

A banda d'això, en diversos llocs trobem el revers de les rajoles ocult sota una capa del **morter*** que la fixava al suport de fusta conglomerada original, recobert per una malla de filat metàl·lic.



Suport original després

L'emmarcament també de fusta, es trobava en molt mal estat per atac xilòfag, fragmentació i brutícia.



Estat del marc

El percentatge de pèrdues causades per l'acte vandàlic, el trencament de les rajoles, les concrecions de morter original del revers i les condicions del marc perforat pels insectes feien que l'estat de conservació de l'obra fos força greu.



Perfil d'una rajola on es perceben pèrdues

2/ Intervencions de conservació i restauració

Seguint els criteris de **restauració etnològica*** actuals, com també tenint en compte que a la ubicació original ja hi ha una reproducció de la peça, es va proposar una intervenció mínima per reconstruir cada rajola i retornar-li la **llegibilitat*** a la iconografia, però sense restituir-li el marc ni el suport original per procurar un emmagatzematge més estable.

La primera fase de la intervenció es va iniciar a les aules de conservació-restauració de l'Escola, on les alumnes d'etnologia van netejar mecànicament el morter del revers i van reordenar els fragments de l'obra per adherir-los i retornar la unitat artística a cada rajola del Plafó.



Alumnes de restauració adherint i netejant els fragments



Un cop adherits els fragments, l'obra es va traslladar a la Unitat de conservació i restauració, on les tècniques van continuar amb la fase definitiva del procés d'intervenció, seguint primerament amb la **reintegració*** volumètrica per emplenar les pèrdues i homogeneïtzar la superfície.



Procés d'estucat

Aquesta es va dur a terme amb **estucs*** compatibles amb la terrissa original i reversibles, després es va envernissar per tancar els porus i preparar la superfície per rebre la reintegració de la policromia.



Detall de l'estucat

Finalment en el retoc cromàtic, després de realitzar proves de color, es va optar per realitzar un **puntillisme*** mimètic per sobre. Amb aquesta tècnica se li retorna la unitat estètica a la peça alhora que permet diferenciar les parts restaurades de les originals, respectant el valor historicoartístic i sense crear falsos històrics. A partir de la **reproducció*** es va poder reconstruir el dibuix per complet.



Proves de color



Efecte estètic de la reintegració a puntillisme



Estrat de protecció/intervenció



Fotografia final revers



Fotografia final anvers

3/ Conservació preventiva

Tenint en compte que l'obra no es pot restituir al lloc original, s'ha embalat amb materials neutres per conservar-la adequadament fins que se li trobi l'emplaçament definitiu i així fabricar-li un suport adaptat. S'ha optat per embalar les rajoles individualment i empaquetar-les per conjunts perquè sigui més fàcil la seva manipulació.



A l'hora de conservar l'obra també cal preocupar-se del control **ambiental*** de l'espai, ja que els canvis bruscs d'humitat i temperatura, la llum o un espai amb condicions climàtiques adverses, així com una mala manipulació, pot perjudicar greument l'estat del bé **cultural***.

A més, també es recomana situar la peça en un espai interior el dia que es decideixi exposar, ja que els materials de la restauració s'han pensat per ser reversibles i no resistirien una incidència directa i prolongada dels agents climàtics.

4/Glossari

Plafó ceràmic

Objecte format per una superfície plana de materials diversos, disposat per a situar-hi informació.

Rajola

Peça de ceràmica de forma prismàtica i de gruix inferior als 2 centímetres, generalment de planta quadrada o rectangular, que és emprada per a fer paviments, cobrir parets, etc.

Engalba

Tècnica de decoració que fa servir dues argiles de colors diferents. La primera capa està feta d'una primera argila que serveix de fons i de suport; la segona capa, l'engalba, és molt més fina i permet realitzar un dibuix o bé rebre pintura i esmalt. La superposició dels colors es fa abans de coure la peça final.

Esmaltat / vidrat

Vernís vitri aplicat per fusió a un metall, a la porcellana, pisa, etc. Aplicat a una rajola ceràmica: esmalt vidrat, transparent i de color per una de les cares.

Morter

Argamassa de calç, arena i altres materials emprada per unir pedres o totxos en la construcció (material de cementació); també pot ser de guix o ciment, que serveix de base a un revestiment exterior o interior (pintura mural i manises).

Reproducció

Còpia d'una obra artística, en qualsevol format i matèria, obtinguda generalment per procediments mecànics. Aquestes també poden ser calcs o còpies exactament iguals a l'original pel que fa al format i materials. La diferència amb la rèplica és que la reproducció no l'ha realitzat l'artista inicial.

Restauració etnològica

Recuperació de col·leccions etnogràfiques fruit de la cultura material i espiritual de les diferents manifestacions regionals o locals de l'ambient, la vida i les activitats domèstiques, artístiques, de culte o industrials per poder investigar-les amb la finalitat de realitzar estudis antropològics.

Bé cultural

Patrimoni moble o immoble d'un país, d'interès històric i artístic, paleontològic, arqueològic, etnogràfic, científic o tècnic, documental o bibliogràfic. La seva importància social i històrica justifica la seva tutela per les institucions públiques a partir de la normativa recollida en la legislació estatal.

Control ambiental

Mesures de prevenció que es prenen al voltant d'un bé concret per mantenir la seva estabilitat matèrica. Es duu a terme a partir de diverses accions depenent dels materials i estat del bé cultural. Per procurar-ne la conservació cal fer revisions periòdiques de: les condicions climàtiques, el control de plagues, la correcta manipulació i l'emmagatzematge entre altres aspectes

Llegibilitat

En patrimoni històric es refereix al fet de retornar l'obra a un aspecte estètic homogeni que permeti interpretar-la correctament. Per això els criteris de reintegració d'una peça varien en funció de la quantitat de pèrdua, la importància social i el criteri actualitzat del professional que la intervé.

Reintegració

Acció i efecte de reintegrar o restituir una part perduda. Tècnica de restauració que permet integrar estèticament una obra completant les seves pèrdues, ja siguin del suport, de la decoració o de la policromia. Amb independència del criteri estètic seleccionat, es limita exclusivament a les pèrdues existents en la peça i es realitza amb materials innocus, reversibles i discernibles respecte l'original.

Estuc

Actualment es refereix de forma genèrica a materials com el guix, la calç i l'aigua de cola, fàcils de modelar i útils per fabricar superfícies molt llises i de gra fi.

Puntillisme

Tècnica de reintegració cromàtica que busca imitar les línies i coloració de l'obra amb una tonalitat igual que l'original però a partir de punts, per diferenciar-se'n i no incórrer en un fals històric.

Vocabulari de material ceràmic

Vocabulari genèric de patrimoni

Vocabulari genèric de patrimoni

Vocabulari específic de restauració

