

## INTERVENCIIONS DE CONSERVACIÓ I RESTAURACIÓ

Es va realitzar la mínima intervenció possible per garantir l'estabilitat i la llegibilitat de l'obra. En base a aquestes premisses es van unir les parts separades, es van reintegrar els volums estrictament necessaris i s'acolorí lleugerament el morter per fer-lo assemblar a la pedra original.

Es van unir els diferents fragments.



Unió de les diferents parts

Prèviament es realitzaren diferents forats per inserir espigues metàl·liques. Les parts separades i les espigues s'adheriren amb resina epoxídica.

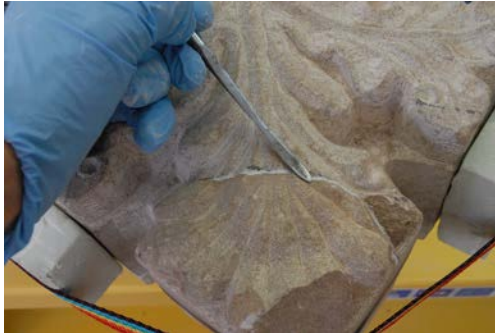


Realització de forats per a inserir espigues



Espigues metàl·liques

Es netejà mecànicament el suport amb aspirador a baixa pressió.



Unió amb resina epoxídica

Es reompliren els buits i es segellaren les fissures amb morter de calç i sorra acolorit.



Reintegració volumètrica amb morter

En relació a la conservació preventiva es van proposar unes mesures per al trasllat i muntatge sobre el fust.

Capitell o nus. Element que corona el fust i sustenta la creu.

Impremta Querol, SL. D.L.: T 683-2016

Escola d'Art i Disseny de la Diputació a Tortosa

# CR

Conservació i Restauració  
Escola d'Art i Disseny - Tortosa  
Diputació de Tarragona  
Conservació i restauració de béns culturals  
del Camp de Tarragona i de les Terres de l'Ebre

# CR

80

2016

RÈPLICA DE LA CREU DELS TEMPLERS  
Ajuntament de Prat de Comte

Publicació de Conservació i Restauració  
Escola d'Art i Disseny de la Diputació a Tortosa

## CONSERVACIÓ I RESTAURACIÓ DE LA RÈPLICA DE LA CREU DELS TEMPLERS DE PRAT DE COMTE

La creu de terme de Prat de Comte és una rèplica tallada per David de la Mano l'any 2011. L'original es custodia a l'Ajuntament de la població.

Es troba ubicada als afores de Prat de Comte, municipi petit de la Terra Alta. Per la seva situació geogràfica, és un terme força accidentat i exposat a condicions climàtiques adverses.

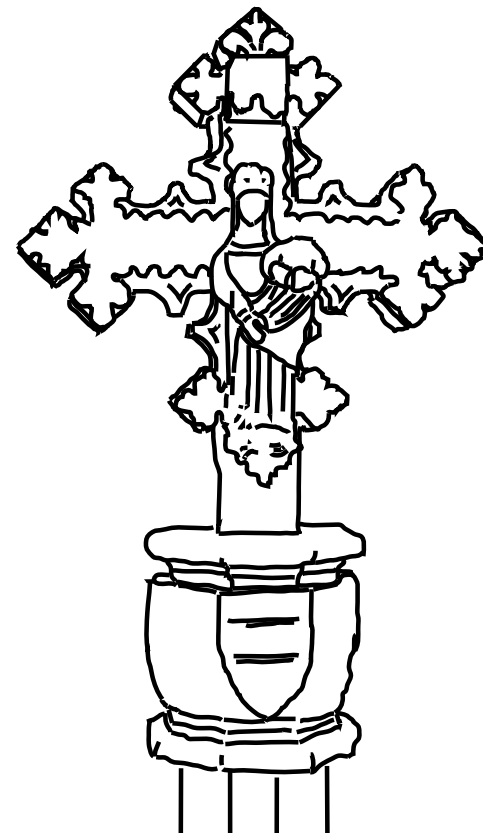
D'estil gòtic, tot i que conserva trets del romànic, la creu representa el Crist Crucificat en un costat i la Verge amb el Nen als braços en l'altre. El nus o capitell és un prisma octogonal amb les cares decorades, a baix relleu, amb motius heràldics i vegetals.



Vista frontal de la creu després de la restauració



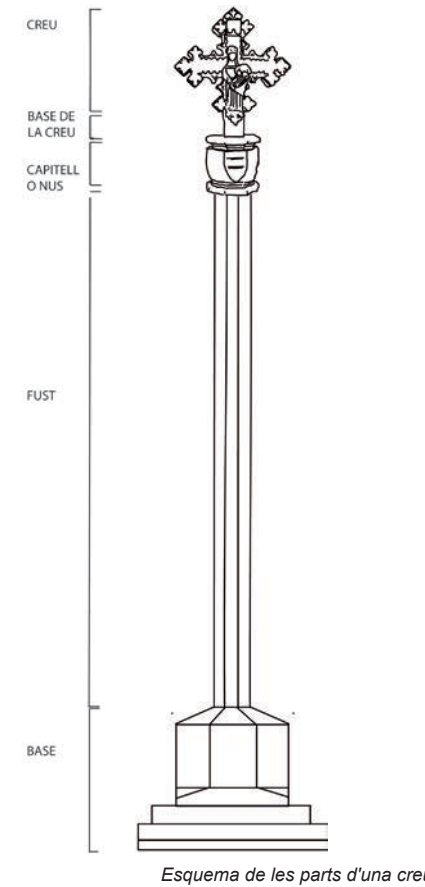
Vista frontal de la creu després de la restauració



Creu sencera

## ASPECTES TÈCNICS

Es tracta d'una escultura exempta realitzada amb pedra de Vinaixa, també anomenada Floresta, una roca carbonatada de color gris, homogènia, coherent i sense vetes. Està tallada amb una eina d'acer i vídia, llimes i altres eines petites. De dalt a baix presenta quatre elements: creu, capitell o nus, fust i base esglaonada.



Esquema de les parts d'una creu

Creu de terme. Creu monumental, freqüentment de pedra, que s'ubica prop de l'entrada de poblacions, monestirs o vora els camins i està formada per diferents blocs de pedra col·locats verticalment un damunt l'altre.

## ESTAT DE CONSERVACIÓ I INTERVENCIIONS ANTERIORS

La creu presentava un estat de conservació deficient a causa que una forta ventada la va fer caure i es trencà en diversos trossos, alguns dels quals s'han perdut.

La peça es trobava fragmentada en 5 parts: braç de la creu, extrem de l'altre braç, cos de la creu i base quadrangular de la creu (2 fragments). A més, aquesta base i el capitell estaven separats.



Vista dels trencaments de l'anvers



Vista dels trencaments del revers

Hi havia pèrdues de suport importants al centre del cos de la Verge, a la part superior del nen, a l'extrem d'un braç i a les motlures superiors i inferiors del capitell. Altres pèrdues més petites es repartien per la peça. Algunes zones van sofrir ratllades, fregaments i cops.



Pèrdues de suport de la creu



Detall de trencament, pèrdua de suport i brutícia



Pèrdues de suport del capitell